

WONDER NATORI

* 바다와 산, 거리와 자전거,
두근두근 설레는, 원더 나토리에 어서오세요!!

히스토리 에리어
힐링 스팟 방문하기

시티 에리어
느긋한 시간을 만끽하기

사이클링 에리어
자전거의 테마파크

해변 에리어

맛있는 음식과의 만남



01 해변 에리어 트립 콘텐츠

03 페이지

유리아게 항구 아침시장
신선한 어패류와 아침에 수확한 야채가 모인 곳! 40년 이상의 전통을 자랑하는 일요일/공휴일에만 열리는 아침시장.

02 해변 에리어 트립 콘텐츠

05 페이지

가와마치 테라스 유리아게
나토리 강 하구의 밝고 세련된 테라스. 맛있는 음식과 특산품이 잘 갖춰진 리버사이드 스팟.

05 사이클링 에리어 트립 콘텐츠

11 페이지

나토리시 사이클 스포츠 센터
나토리 유리아게 온천 "린린노 야도" 사이클링 로드, 재미있는 자전거, 온천, 숙박 등의 사이클 레크리에이션 센터.

06 사이클링 에리어 트립 콘텐츠

13 페이지

시오카제 사이클링
한나절 동안 돌아보는 "유리아게 유람 코스", 여유있게 하루동안 "에어포트 코스"로 사이클링!

WONDER NATORI



바다와 산, 과거와 현재, 즐거움과 아름다움으로 **꼭찬 곳! 윈더 나토리에 어서오세요.**

03 히스토리 에리어 트립 콘텐츠

07 페이지

나토리에서 구마노모우데
한 지자체에서 기슈 구마노 3사를 권칭한 곳은 이 곳이 전국에서 유일합니다. 900년의 구마노 신앙이 숨쉬는 나토리에 참배하세요.

04 히스토리 에리어 트립 콘텐츠

09 페이지

역사를 찾아가 보자
도호쿠 최대규모의 전방후원분의 수수께끼를 배우고, 역사의 낭만이 향기로운 옛 명소의 터를 걷는다.

07 시티 에리어 트립 콘텐츠

15 페이지

파크&카페@나토리
카페에서 즐기는 맛있는 시간. 좋아하는 책과 만나 상쾌한 공원에서 즐기는 조금 사치스러운 일상.

08 시티 에리어 트립 콘텐츠

16 페이지

비행기의 매력을 만끽
도호쿠 최대급, 일본 각지와 세계를 하늘길로 이어주는 센다이 공항. 비행기에 대해 알아보는 체험도 즐겁습니다.

나토리에에서만 맛볼 수 있는 먹거리! 여러가지 대지의 은혜·바다의 은혜 GOURMET



17-18페이지



여행의 기념으로, 추억으로 나토리 기념품 NATORI SOUVENIR

19-20페이지



나토리 한바퀴 거리 걷기 지도 CITY GUIDE MAP

21-22페이지



일찍 일어나는 새는 벌레보다 더 큰 것도 잡는다.

농치지 마세요, 유리아게의 전통 항구 아침시장.



01

해변 에리어 트립

유리아게 항구 아침시장

YURIAGE PORT MORNING MARKET

영업 시간: 6:00-13:00 정기 휴일: 일요일·공휴일만 개최
주차장: 일반 차량 350대 연락처: 유리아게 항구 아침시장 협동조합 022-395-7211

새꼬막이나 잔멸치 등이 물으로 올라오는 유리아게 항구에서 일요일과 공휴일에만 열리는 “유리아게 항구 아침시장”은 나토리의 관광 명소로 인기가 있습니다. 지진으로 중단되었으나 2013년에 재개되어 신선한 해산물과 갖 수확한 야채, 식당 등 약 40개 점포가 늘어서 있습니다. 평소보다 조금 빨리 일어나 나토리의 맛있는 먹거리를 즐기러 가보세요.



유리아게 항구 아침시장
나토리 IC에서 차로 5분
22페이지 지도 D-2

토픽 체험하자

아침시장에서 “경매시장”에 도전

유리아게 항구 아침시장 경매시장 스페이스

유리아게 아침시장의 명물인 “경매”는, 10시부터 개최되며 누구나 참가할 수 있다. 매회 다양한 상품이 출품되어 특가 상품을 구입할 찬스. 활기 넘치는 경매의 분위기를 체험하세요! 참가 무료.

영업 시간: 10:00부터 ※일요일·공휴일만 개최



좋아하는 어패류를
숯불에 구워서
잘 먹겠습니다!!

토픽 체험하자

아침시장 해산물 로바타야키

유리아게 항구 아침시장 로바타야키 스페이스

아침시장에서 구입한 어패류는 인접한 로바타야키 코너에서 따끈따끈하게 구워서 드실 수 있습니다. 가족이나 그룹 방문객들에게 인기가 있으니 장소를 미리 확보해 두세요.

영업 시간: 6:00-13:00
※일요일·공휴일만 개최



기간 한정!
세리 나베 판매는 10월부터 4월까지

유리아게 항구 아침시장에서 먹자!

세리(미나리) 나베

센다이 나베 그랑프리에서 2년 연속 그랑프리 수상! 미나리는 농가에서 직접 받아 사용합니다. (스즈타케)

야마가타의 텐도 제면이 출점한 라멘 가게. 메뉴는 중화소바 뿐. 아침 라멘을 찾는 이들이 줄을 서기도. (텐도 제면)



바진 시 죄송합니다!

물만두

만두피부터 손으로 만든 물만두는 돼지고기와 부추의 육즙이 가득. 김치 토핑은 원하시는 만큼! (호우카/신센교자오/주카텐신 헤이론)



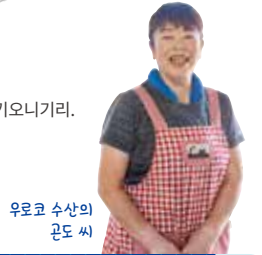
고소함이 최고!

일본 된장 전문점이 만드는 야키오니기리. 굵은 대로 팔려나갑니다! (미소조유 모리쇼)



아침시장의 명물! 일년 내내 인기 폭발!

쌈니다! 서비스 드려요!
활기찬 대화도 아침시장의
명물입니다!



우요코 수상의
곤도 씨



메이플칸

영업 시간: 10:00-16:00 / 일요일·공휴일 6:00-13:00
정기 휴일: 목요일 연락처: 022-395-7211

22페이지 지도 D-2

캐나다 정부 등의 지원으로 지진재해 후에 건설된 시설로, 유리아게의 특산품이나 부흥 굿즈 등의 판매, 지진재해 관련 사진과 영상 코너도 있습니다. 아침시장이 없는 날도 해산물 메뉴나 만두, 커피를 즐기실 수 있습니다.



토픽 체험하자

유리아게 유람선

메이플칸 앞에서 출항하는 유람선은 정원 20명의 소형 배. 유리아게 주변의 크루징을 만끽할 수 있습니다.

영업 시간: 7:00-11:00 연락처: 022-395-7211 (메이플칸)
※7월~10월 ※일요일·공휴일만 개최
※선박 대절, 낚시 배 예약은 연중 가능
연락처: 022-363-9535 (마린메카닉)



낚시 배도 인기 폭발!

★ 짧은 휴식 ★ 메이플칸에서 잠깐 휴식



직접 볶은 커피&카페 ROAST STAGE

오리지널 “유리아게 블렌드”를 비롯한 여러 종류의 직접 볶은 커피와 과자가 맛있는 카페.

영업 시간: 10:00-16:00 / 일요일·공휴일 6:00-13:00
정기 휴일: 월요일·목요일
연락처: 022-395-7211 (메이플칸)



식당 센야 유리아게 점

미야기 산의 히토메보레 쌀을 사용해 큼직한 신선 어패류가 얹어진 해산물 덮밥. 철에 따라 소재가 달라집니다.

영업 시간: 10:00-16:00 / 일요일·공휴일 6:00-13:00
정기 휴일: 목요일 연락처: 022-395-7211 (메이플칸)

계재된 정보는 예고 없이 변경되는 경우가 있습니다. 양해 부탁드립니다.



나토리 강가의 휴식 공간.

넓은 테라스에서 느긋하게.



02

해변 에리어 트립

가와마치 테라스
유리아게



가와마치 테라스 유리아게

KAWA MACHI TERASU YURIAGE

나토리 IC에서
차로 5분

주차장: 일반 차량 117대
연락처: 가와마치 테라스 유리아게 사무국 022-399-6848

22페이지 지도 D-2

천천히 흐르는 나토리강과 센다이 시가지를 내려다보는 리버사이드 스팟. 가마보코와 달콤한 디저트, 신선한 생선과 야채, 식당과 카페 등 다채로운 가게들이 늘어서 있습니다. 인근 주민뿐 아니라 가족 여행객, 관광객 등으로 항상 붐비는 곳입니다. 유리아게 지역을 비추는 휴식 테라스는 나토리의 새로운 명소입니다.



변함없는 맛이
인기의 비결

유리아게 식재료
스파이스

여유로운 키즈 스페이스

점심시간
가와마치 테라스 유리아게 가게 소개

플로어
가이드
1



플로어
가이드
2



플로어
가이드
3



플로어
가이드
4



플로어
가이드
5



플로어
가이드
6



끓였던 전통의 맛이 부활 모모야

과거의 유리아게 유명 점포였던 모모야의 “돈까스 덮밥”이 부활. 유리아게의 소를 푸드는 어떠세요?

영업 시간: 11:00-20:00 / 토요일·일요일·공휴일
10:00-20:00 연락처: 022-797-8895

CURRY LABORATORY 에무

버터치킨 카레는 물론, 유리아게의 식재료를 사용한 명품 카레가 맛있었습니다.

영업 시간: 11:00-15:00 ※식재료 소진 시 종료
정기 휴일: 화요일 연락처: 022-797-7559

1966년 창업 하마치반

반세기의 역사를 가진 중화요리점. 변함없는 맛과 양의 미소 라멘이 인기입니다.

영업 시간: 11:00-15:00 ※육수 소진 시 종료
정기 휴일: 수요일 연락처: 022-796-3221

물가의 리조트 MINAMO CAFÉ

계절마다 시즌 케이크의 종류도 바뀝니다. 푸르티한 음료도 맛있어요.

영업 시간: 10:00~17:00
정기 휴일: 연말연시 연락처: 022-797-5667

신선한 야채와 과일 야사이바타케 마르쉐

근처 농가의 채소와 지역에서 재배된 과일이 가득. 멜론이 그대로 사용된 멜론 소프트크림은 눈호강 입호강!

영업 시간: 10:00-17:00 ※겨울에는 변동 있음
정기 휴일: 비정기 휴일 연락처: 022-796-0607

명량한 가게 주인이 있는 일본 전통과자 가게 오키타마야

니쿠마키 단고, 고헤이 모치와 함께 인기 있는 와라비 모치 드링크는 한 번 맛보면 중독되는 맛!

영업 시간: 10:00-17:00
정기 휴일: 화요일 연락처: 022-797-1660

플로어 가이드



유리아게에서 창업 백년을 넘긴 가마보코 노포 사사나오의

8 사사카마 센베이 사사나오

노포 가마보코 가게가 만드는, 세계에서 이곳에서만 맛볼 수 있는, 얼골보다 큰 “사사카마 센베이”를 드셔보세요. 살짝 풍기는 가마보코 향기와 바삭바삭한 식감에 자꾸만 손이 갑니다.

영업 시간: 10:00-17:30
정기 휴일: 목요일
연락처: 022-385-3370



바삭바삭!
크기는 33.70cm!

스즈에이 간판상품

9 지리멘자코 우오소 스즈에이

창업120년의 생선 가게가 제공하는 지리멘자코와 쓰쿠다니가 가게의 자랑. 멸치잡이 어업에 맞춘 가게 내부에서는 신선한 생멸치를 드실 수 있습니다.

영업 시간: 10:00-17:00
정기 휴일: 화요일
연락처: 022-748-4301



노포 지리멘자코
가게에서 말하는 방법에
따라 달라지는 멸치의
맛을 느껴보세요!

토픽
체험하자

나토리라고 하면 사사카마 굽기체험

가게 내부에서는 직접 만든 가마보코를 실제로 구워볼 수 있습니다. 갓 구운 딱딱딱한 가마보코의 맛은 최고!

8 가마보코노 사사나오 연락처: 022-385-3370
10 가마보코야 사사케이 연락처: 022-784-1239



직접 구운 가마보코는
또 다른 맛일지도!



모금단체 TOHOKU SMILE PROJECT 에서 기증

라쿠텐 이글스의 제안으로 시작된 유리아게 어린이 애슬레틱 파크

스포츠를 통해 사람들이 모이는 교류의 장을 만들고, 어린이부터 어른까지 지역 주민들의 얼굴에 미소를 만드는 데 도움이 되고 싶다는 구단의 마음을 받아, 지역의 심혈이 되길 바라며 정비한 곳.



모두 다 맛있어요!

계절에 따라 과일이
달라집니다!

계절마다 신제품을
판매!

구마노 나치 신사에서
나토리시 거리를 한눈에!



03

히스토리 에리어 트립

나토리에서 구마노모우데

VISIT KUMANO IN NATORI

지금부터 약 900년 전, 나토리의 한 늙은 여인이 권청하였다고 전해지는 나토리 구마노 3사. 기슈 구마노 3산과 마찬가지로, 혼구샤·신구샤·나치샤를 기슈와 같은 지리와 방향에서 권청하였습니다. 고슈인과 고호호인도 은근히 인기입니다.

구마노모우데
관해



구마노 고호호인 (구마노 신사의 부적)

까마귀 글자로 그려진 구마노 특유의 부적. 병이 낫고, 재난을 막고,여러가지 재해로부터 지켜준다고 합니다. 세 신사 각각 모양과 까마귀의 수가 다릅니다.

나토리의 구마노 3사 각기 다른
고슈인을 모아보자!



구마노에서 치유되다 여기저기 들를 곳 Experience & Café

토픽
체험하자

모두가 좋아하는
딸기 따기!!

기간 한정 딸기 따기

딸기 농원 La fraise

풍부한 향기와 새콤달콤한 맛의 “도치오토메”와 “니코니코 베리”가 하우스 안에 가득. 배리어 프리 딸기 농장입니다.

21페이지 지도 B-2

영업 시간: 10:00-15:00 ※개최기간 (1월~5월) 정기 휴일: 수·목요일
주차장: 일반 차량 30대 연락처: 022-796-0813



유서 깊은 신사에서

신성한 힘을 받자.



봄·여름·가을의
일요일일에는 나치
핸드메이드
마르쉐도 개최
※비정기 개최

구마노 3사와 나토리의 늙은 여인

매년 기슈의 구마노에 참배를 하러 가던 나토리의 한 여인이 늙어서 참배하러 갈 수 없게 되자, 부근에 작은 구마노 3사를 지어 참배를 하였습니. 그 뒤, 여행을 온 수도자가 기슈 구마노 권현의 계시를 받아 한 장의 야자 나뭇잎에 시를 썼습니다. “길은 멀고 나이도 어느덧 늙어버렸다. 기억하라 나도 잊지 않겠다”라는 시를 본 여인이 감격하여 눈물을 흘렸습니다. 그런 여인의 깊은 신앙으로부터 그 덕이 널리 퍼져, 지금의 위치에 구마노 3사가 권청되었다고 전해집니다.

야타가라스

진무 천황의 동쪽 정벌 때 길 안내를 했다고 전해지는 신의 사자로, 좋은 방향으로 인도하는 신. 천·지·인을 나타내는 세 개의 발이 있으며, 태양의 화신이라 여겨집니다. 일본 축구협회의 심벌 마크로도 유명합니다.

식사로는 무메보시와 같은 무를
얹은 아부라소바도 인기!!

토픽
체험하자

체험형 소바(메밀)집

다카다테소쿠도 스이진 소바

탱글탱글 탄력이 있는 소바는 향기와 씹는 맛을 자랑합니다. 아부라소바도 추천해요. 예약하시면 소바 면 만들기 체험도 가능합니다.

21페이지 지도 B-2

영업 시간: 11:00-15:00, 17:00-21:00 정기 휴일: 비정기 휴일
주차장: 일반 차량 10대 연락처: 022-799-7097 ※소바 매진 시 종료



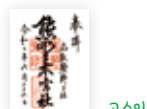
ㄱ 혼구 십이신을 모시다

구마노 혼구샤

21페이지 지도 A-1

작물의 신 게쓰미코노카미를 모시며, 다른 이름으로 혼구 십이신이라고도 칭합니다. 오곡 풍작을 기원하는 “구마노도 십이신 사자춤”은 현재도 이어져 시의 무형민속문화재로 지정되어있습니다.

주차장: 일반 차량 20대
연락처: 022-386-2353



고슈인

신기한 모양의
고호호인



차로 약 3분

ㄱ 나토리 구마노 3사의 중심지

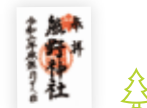
구마노 신사

21페이지 지도 B-1

창건 이래 무사 가문으로부터 토지 기부와 봉납을 받고 역대 센다이 번주로부터 보호를 받아 관계도 깊었습니다. “구마노 조”라는 건축 양식의 본전과 구마노도 가구라, 구마노도 무악 등이 전해지고 있습니다.

주차장: 일반 차량 20대
연락처: 022-386-8838

이곳에도 야타가라스가
가득 그려져 있어요!



강한 힘이 느껴지는
팔체의 고슈인!



차로 약 10분

ㄱ 인생의 전환점에 꼭!

구마노 나치 신사

21페이지 지도 A-2

다카다테 산의 정상에 자리잡은 곳으로, 모시는 신은 하구로히로우노카미, 구마노 후스미노오카미를 주요 신으로 모십니다. 후스미 신은 “매듭”이라고 적혀있어 인연을 이어주는 신이라 전해집니다. 두 그루의 나무가 이어진 신목도 놓치지 마세요.

주차장: 일반 차량 50대
연락처: 022-765-8217



고슈인

야타가라스가 가득
그려진 고호호인



신목

리토나 베리 가든 ag:re bread+café

리토나 베리 가든(블루베리 농원) 안에 있는 ag:re bread 카페에서는 직접 재배한 채소를 사용한 건강한 런치와 디저트가 인기입니다.

영업 시간: 10:00~17:00 정기 휴일: 월·화·수요일 ※변동 있음
주차장: 일반 차량 20대 연락처: 022-208-3524

21페이지 지도 B-2



토픽 체험하자 블루베리 따기 (예약제)

블루베리 따기 체험은 7월 중순부터 8월 말까지.



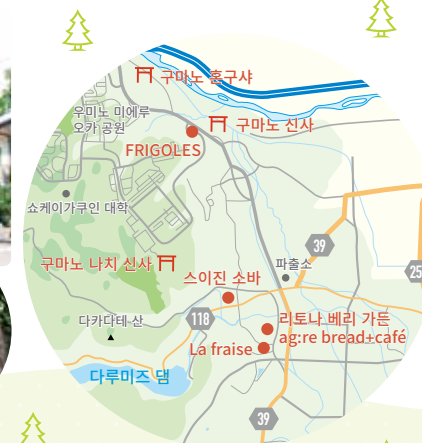
커피 원두 볶기 FRIGOLES

심혈을 기울여 직접 볶은 커피와 닭볶이 들어간 스리랑카 카레를 드셔보세요. 밥 대신 난으로 변경 가능.

영업 시간: 10:00~18:00 정기 휴일: 목요일·두번째 수요일
주차장: 일반 차량 6대 연락처: 022-397-7761



21페이지 지도 B-1





4세기에서 5세기 경에는

나토리가 도호쿠의 중심이었다!?

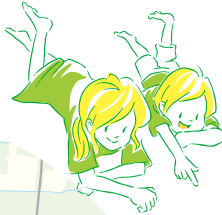
04

히스토리 에리어 트립

역사를 찾아가 보자

LET'S VISIT THE PAST

수수께끼 같은 도호쿠 최대의 전방후원분과 전통 건축, 오슈 삼십삼관음 등, 나토리에는 역사의 낭만이 반짝이는 사적과 옛터가 다수 남아있습니다. 과거의 향기를 느끼는 여행을 떠납시다.



나토리의 역사 문화를 접하는 장소 나토리시 역사민속 자료관

나토리의 역사와 문화를 소개하는 자료관으로, 라이진야마 고분을 비롯하여 유물 전시와 나토리 구마노 3사 등의 역사 민속을 두 채의 건물에서 전시하고 있습니다. 또한 프로젝션 맵핑과 정보 검색으로 쉽게 소개하고 있습니다.

영업 시간: 9:00~17:00
정기 휴일: 월요일 (공휴일인 경우 다음날 반일)
주차장: 일반 차량 22대 (무료)
연락처: 022-724-7935

나토리 주요 스마트IC에서 차로 8분
22페이지 지도 C-2



나토리시
역사민속 자료관



올라보자! 고분 만남의 광장·가족 광장



자료관 앞에는 라이진야마 고분을 모티브로 한 약 1/10 사이즈의 미니 고분과 놀이기구가 있는 잔디밭의 광장을 완비. 우드 데크와 벤치가 있는 인공잔디의 유아용 실외 스페이스도 있습니다.

국가
지정
사적

도호쿠 최대규모의 전방후원분 라이진야마 고분

전체 길이168m, 후원 부분 직경 96m·높이 12m, 전방 부분 길이 72m·폭96m·높이 6m의 삼단 축성의 전방후원분은 도호쿠 지방 최대의 고분. 고분의 형상과 위치, 출토된 유물 등으로 볼 때 4세기 후반 경에 만들어진 것으로 추정. 그 크기로 볼 때, 주변 일대를 널리 다스렸던 지방 호족의 수장의 묘로 추정됩니다.

주차장: 일반 차량 30대 (무료)
연락처: 022-724-7176 (문화·스포츠 과) 22페이지 지도 B-3



봄에는 벚꽃의 명소로 벚꽃잎이 휘날려 많은 분들이 벚꽃을 보기위해 방문하는 곳입니다.

주요
문화재



구 센다이 영내 최대 규모의 고민가 호라구치 가문 주택

국가 주요 문화재. 다다미방과 봉당 사이에 칸막이가 없는 4칸 구조로, 나토리 지방에서 자주 볼 수 있어 “나토리 형”이라고 불립니다.

주차장: 일반 차량 3대 (무료)

22페이지 지도 C-2



주요
문화재



나토리 형의 중형 농가 구 나카자와 가문 주택

국가 주요 문화재. 나토리 지방 일대에서 자주 볼 수 있는 대표적 민가. 다다미 방과 봉당 사이에 칸막이가 없으며, 3개의 튼실한 독립 기둥이 서있다.

영업 시간: 10:00-15:30 정기 휴일: 월·수·금요일 (11월 중순~4월 중순 전체 휴일)
주차장: 일반 차량 8대 (무료) 연락처: 022-724-7176 (문화·스포츠 과)

22페이지 지도 B-3

“일본서기”와 관련된 신사 사에도 신사 (도조 신사)

게이오 천황 시대, 아마토타케루의 동쪽 정벌 때 권친된 것으로 전해진다. 일본 신화에서 태양신 아마테라스가 동굴로 숨어버려 세상이 암흑 천지가 되었을 때, 아마테라스가 밖으로 나오도록 춤을 추었다고 하는데 그 때 춤을 춘 신이 모셔져 있어서 음악과 예술을 향상시키는 힘이 있다고 한다. 예전의 참배길이었던 대나무숲 길은 신사 입구의 기둥문까지 쪽 이어져 있어 불만하다.

주차장: 일반 차량 8대 (무료)
연락처: 022-382-3887



21페이지 지도 B-3



겐지 씨의 모델이 된 재기 넘치는 귀족 중장 후지와라노 사네키타 아손의 묘

헤이안 시대 중기의 조정대신 중장 후지와라노 사네키타 아손은 일본 전통 시와카에 재능이 있어, “겐지 모노가타리”의 주인공인 겐지씨의 모델이 되었다고 전해지는 인물. 후지와라노 유키나리와 다툼이 있어 일본 북부지역으로 향해 가던 도중, 가사시마의 도조신 앞에서 말에서 떨어져 이곳에서 죽었다. 그 뒤 사네키타를 그리워한 일본의 유명 시인 사이교는 “썩지 않는 그의 이름만 남아있는 마른 풀밭의 역사를 보여 그를 추억한다”는 뜻의 시를 남겼다. 또한 “가사시마는 어디 있다가 달이 질찍이는 길”이라는 또다른 시인 바쇼의 시비도 시내 우에마쓰에 있다.

주차장: 일반 차량 5대 (무료) 연락처: 022-724-7175 (문화·스포츠 과)



21페이지 지도 B-2

시내 우에마쓰 도조신 길의 표지. 남쪽에 바쇼의 시가 새겨져 있다.

사네키타가 말에서 떨어졌다고 전해지는 가사시마의 도조신



대나무숲 길

사이교 시비



가타미노 스스키





NATORI CYCLE SPORTS CENTER

05

사이클링 에리어 트립

나토리시 사이클 스포츠 센터 NATORI CYCLE SPORTS CENTER

도호쿠 지역 유일의 사이클링 전문 시설로 유리아게 지구에 온천시설을 정비하여 2020년 10월에 오픈. 한바퀴 약 4km의 사이클링 로드, 스케이트보드장과 3X3 농구장, 풋살장, 놀이기구가 있는 광장 등이 정비되어 있습니다. 또한 숙박시설인 “린린노 야도”도 설치되어 있어 스포츠가 끝난 뒤에는 천연 온천도 즐기실 수 있습니다.

영업 시간: 9:00-17:00 (12월~3월은 16:30까지)
정기 휴일: 설외 시설·수요일 (여름 방학 기간 제외)
주차장: 일반 차량 160대
연락처: 022-385-8027

※각종 요금은 홈페이지를 확인하세요.

나토리시 사이클 스포츠 센터



輪の宿 名取ゆりあげ温泉

나토리 유리아게 온천 “린린노 야도” 자신의 자전거를 갖고 들어와 숙박할 수 있는 객실 완비. 일본식 다다미 방과 침대식 방을 합쳐 최대 100명이 숙박 가능하여 합숙 등에도 이용 가능.

※온천에서는 히로우라 만·자오 산맥 등을 한눈에 보실 수 있습니다.

영업 시간: 체크인 15:00 / 체크아웃 10:00
연락처: 022-385-8027

영업 시간: 당일치기 온천: 10:00-20:00
정기 휴일: 당일치기 온천: 두번째 수요일

나토리 IC에서 차로 7분 **22페이지 지도 D-2**

港食堂 HACHI YURIAGE PORT CAFETERIA HACHI

새롭게 태어나는 항구의 고장 유리아게에서 사랑받는 식당을 목표로 양식 레스토랑 HACHI가 프로듀스. 나토리 시내의 맛있는 토마토를 그대로 사용한 “마루고토 라 파타스노 스프 나폴리탄”. 그리고 나토리 시내에 있었던 유명 가게의 카레를 즐겨보세요.

영업 시간: 10:00-20:00 ※조식은 숙박객만 이용 가능.
정기 휴일: 나토리시 사이클 스포츠 센터의 휴관일에 준함.
연락처: 022-797-8812



▲항구 식당 스파이시 카레

◀마루고토 라 파타스노 스프 나폴리탄



누구나 쉽게 즐길 수 있는
자전거와 온천과 놀이 체험.



나토리시 사이클 스포츠 센터 전체 지도



태평양

롱 로드 사이클링!

즐거움 놀이기구가 가득!



3개 해변의 쾌적한 사이클링 로드를 달리자!



한바퀴 약 4km의 롱 로드, 약 1.6km의 미들 로드 약 0.9km의 쇼트 로드가 있다. 서를 활동이나 자전거 경기 연습, 합숙 등에도 최적. 방문객이나 가족 단위로도 쉽게 이용 가능.



로드 바이크

크로스 바이크

키즈 바이크

최신 스포츠 바이크부터 여성용, 가정용, 청소년 용 자전거 90대(시설 내 70대, 시설 외 20대), 재미있는 자전거 40대를 완비. 나토리시로 가는 사이클링에는 스포츠 타입, 전동 어시스트 자전거도 이용 가능.

※렌탈 요금은 현지에서 확인해 주세요.

부모님과 아이들이 즐겁게 체험 놀이기구 광장·재미있는 자전거 광장



놀이기구 광장

재미있는 자전거 광장



후와후와 돔

어린이들을 위한 다양한 놀이기구와 후와후와 돔, 분수 광장과 재미있는 자전거 광장도 있어 안심하고 놀 수 있습니다.





시오카제 사이클링

SEA BREEZE CYCLING

가벼운 3시간

유리아게 유람 코스

유리아게 주변을 느긋한 페이스로 달리는 반나절 코스. 사이클링에 익숙치 않은 분들께 추천합니다. 지진재해에 대해 배우며 새로운 명소를 둘러보는 등 볼 것과 먹을 것이 가득한 코스.



나토리시 사이클 스포츠 센터를 기점으로 유리아게의 매력을 만끽할 수 있는 3시간의 반나절 코스, 공항을 즐기고 카페에서 여유있게 보낼 수 있는 원데이 코스. 그룹으로도, 커플로도, 당연히 혼자서도. 자 가벼운 마음으로 렛츠 사이클링!

스타트 & 골

총 거리 5.8km



나토리시 사이클 스포츠 센터

나토리 유리아게 온천 "린린노 야도" 11-12페이지



나토리 지진재해 메모리얼 공원
위령비와 시비, 방명록이 있는 기도의 광장 외에 휴식 광장과 바다를 내려다볼 수 있는 언덕도 있습니다.

나토리 강 하구



나토리시 지진재해 부흥 전승관

동일본 대지진의 기억과 교훈을 후세에 전승하고 세계에 알려 지진재해가 잊혀지지 않도록 하고 방재 의식을 높이기 위한 시설. 입장료 무료.

영업 시간: 4~11월 / 9:30-16:30·12~3월 / 10:00-16:00
정기 휴일: 화요일 (공휴일일 경우 다음날)·12월29일~1월3일
연락처: 022-393-6520



미치노쿠 시오카제 트레일 나토리 트레일 센터

미치노쿠 시오카제 트레일의 필요한 정보와 "롱 트레일을 걷는 문화"를 발신하는 시설. 하이커나 지역 주민, 관광객이 쉬면서 교류할 수 있는 시설.

영업 시간: 4~11월 / 9:00-17:00·12~3월 / 9:00-16:00
정기 휴일: 화요일·12월29일~1월3일
연락처: 022-398-6181



안돈마쓰

광장 근처에 있는 고속 가로수로, 센다이의 번주였던 다테 마사무네가 엔수에서 주문해 심었던 것. 아무들이 등대 대신 표지물로 삼았다고 전해져 "안돈마쓰 (사방등 소나무)"라고 불립니다.



가와마치 테라스 유리아게

가와마치 테라스 유리아게에서 쉬어가기

딸기 디저트 전문점 ICHIBIKO

먹는 보석 미가키 이치고 딸기의 생산농가가 운영하는 가게. "이치비코 밀크"를 추천.

영업 시간: 10:00-17:00 토요일·일요일·공휴일 9:00-17:00
정기 휴일: 비정기 휴일
연락처: 022-226-7405



느긋하게 원데이

에어포트 코스

유리아게에서 센다이 공항까지 달리는 원데이 코스. 사이클링에 익숙하신 분께 추천합니다. 공항까지의 상쾌한 길을 즐기며, 공원과 카페에서도 느긋하게 보내는 코스.



사이클링 스포츠 1

미치노쿠 시오카제 트레일 나토리 트레일 센터

13페이지

사이클링 스포츠 2

비행기가 바로 코앞에 기타가마 방재 공원

센다이 공항의 동쪽에 새롭게 정비된 공원. 매력적인 놀이기구가 가득하며, 비행기의 이륙과 착륙을 가까이에서 볼 수 있어서 항공 팬들과 아이들을 데려온 가족들에게도 인기. 높은 언덕인 "피난언덕"은 일시 피난 장소가 됩니다.

사이클링 스포츠 3

센다이 공항

16페이지

우설구이 전문 레스토랑 간탄야

우설구이 전문점 "진추" 직영의 우설구이 전문 레스토랑. 센다이 공항 1층의 레스토랑에서는 시모후리(마블링) 우설을 비롯해 폭신폭신 부드러운 우설 정식을 추천합니다. 테이크아웃에는 공항에서만 구입할 수 있는 우설도시락 "소라벤"이 인기! 실외에서 이착륙하는 비행기를 보며 즐기는 런치도 각별합니다!

영업 시간: 10:30-21:00
연락처: 022-383-3429



인기의 소라벤!

스타트 & 골

총 거리 12.3km



나토리시 사이클 스포츠 센터

나토리 유리아게 온천 "린린노 야도" 11-12페이지

센다이 공항을 향해 가는 길 오른쪽에 펼쳐진 묘지공원. 사이클링의 랜드마크.

이착륙하는 비행기가 바로 앞에!

편의점

히로우라

센다이 공항 액세스 선

타미야 빌딩

센다이 공항

자전거는 여기에 세워자!

약 2.7km

약 3.3km

약 0.6km

약 0.5km



Tea Leafull

찾아까지 먹을 수 있는 과일차 "티잇"과 40종류 이상의 TeaEAT 브랜드 오리지널 차가 인기인 카페.

영업 시간: 10:00-17:00 정기 휴일: 월요일
주차장: 일반 차량 5대
연락처: 022-796-5406



café malta

영업 시간: 10:00-17:00
정기 휴일: 수요일
연락처: 022-796-6930



코스 동영상

코트 동영상

코트 동영상

코트 동영상

코트 동영상

코트 동영상

코트 동영상

코트 동영상

코트 동영상

코트 동영상

07

시티 에리어 트립

파크&카페@나토리

PARK & CAFÉ @ NATORI

멋진 카페에서 여유있게, 맛있는 메뉴를 즐긴 후, 도서관에서 좋아하는 책을 천천히 읽거나 넓은 공원에서 신나게 놀거나! 조금 사치스러운 일상을 즐겨요!



01 카페 재즈 찻집 COFFEE & SESSION PABLO

1984년 창업한 노포 재즈 찻집. 지진재해로 휴업했으나 기적이 이어져 오픈. 본격적인 맛의 커피와 수제 디저트, 런치를 맛볼 수 있습니다.

영업 시간: 11:00-19:00
일요일 11:00-17:00

정기 휴일: 월요일
주차장: 일반 차량 6대 (무료)
연락처: 022-398-5442



22페이지 지도 C-2

03 풍부한 종류의 창작 쉬폰 케이크 카페 Miu-kitchen

포트 시폰 케이크는 폭식폭신 부드러운 수제 커스터드와의 조화도 일품. 선물용으로도 좋습니다. 드시고 가실 수 있는 코너에서는 방금 내린 커피도!



22페이지 지도 B-3

영업 시간: 10:30-17:00
(상품 매진 시 종료)
정기 휴일: 월요일·화요일
(그 외 비정기 휴일)
주차장: 일반 차량 4대 (무료)
연락처: 022-796-7734

02 도서관 안에 있는 독서를 즐기는 카페 카페 모짜르트 유레카

인기있는 카페 “모짜르트”가 나토리시의 도서관에. 런치는 “오늘의 식사”, “오늘의 파스타”, “오늘의 샌드위치” 중에서 선택 가능.

영업 시간: 7:30-19:00
토요일·일요일·공휴일 7:30-18:00

정기 휴일: 월요일·네번째 수요일
(도서관과 같음)

주차장: 나토리시 도서관 주차장
연락처: 022-383-7172



22페이지 지도 C-2

04 시치노 리조트에 있는 카페의 자매점 시치노 카페 ATALATA점

시치노 카페의 자매점. 입안에서 녹을 듯한 팬케이크와 가마에서 구운 본격적인 피자를 추천합니다. 키즈 코너도 완비.



22페이지 지도 C-3

영업 시간: 10:00-17:00
토요일·일요일·공휴일 10:00-18:00
정기 휴일: 비정기 휴일
주차장: 일반 차량 60대
연락처: 022-796-5214

특집 스팟

스포츠도, 자연도, 역사도 주산쓰카 공원

22페이지 지도 B-3

스포츠 공원(야구장, 육상 경기장, 테니스 코트 등), 역사 공원(조몬시대부터 고분시대의 주산쓰카 고분), 자연 공원(나무와 꽃을 즐길) 으로서 스포츠, 레크리에이션 등 세계적 내내 어린이부터 어른들까지 즐길 수 있는 넓은 공원.

주차장: 일반 차량 69대 정도
연락처: 022-384-2111 (도시계획과)



특집 스팟

개방감이 가득한 대형 공원 미타조노 주요 공원

22페이지 지도 C-3

이온을 나토리와 미타조노 역에 가까운 곳에 위치하였으며 “웃는 얼굴을 키우는 타임캡슐”을 테마로 녹음에 둘러싸여 꽃들이 만발하는 공원에 미소가 가득합니다. 대형 놀이기구나 다목적 광장, 벚꽃 광장도 있습니다.

주차장: 일반 차량 25대
연락처: 022-384-2111 (도시계획과)



08

시티 에리어 트립

센다이 공항

SENDAI AIRPORT

영업 시간: 6:10-21:30
주차장: 약 1,846대 (유료)
연락처: 022-382-0080

센다이 공항IC에서 차로 5분 22페이지 지도 D-3

비행기의 이착륙을 한눈에 전망 데크 스마일 테라스

옥상이라 바람과 소리를 느끼고, 활주로와 주기장 (비행기를 세워두는 곳)도 가까이에서 볼 수 있습니다. 이착륙하는 박력있는 풍경은 공항만의 특권.

영업 시간: 6:45-20:00
정기 휴일: 무휴 (악천우로 폐쇄하는 경우 있음)



에어포트 뮤지엄 도보타

실제 조종실의 계기나 캘리, 비즈니스 클래스의 좌석, 비행 시뮬레이터가 있어 체험 가능.

영업 시간: 9:00-19:00
정기 휴일: 무휴



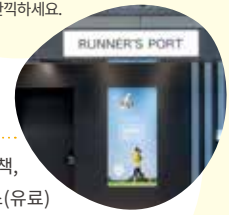
미야기나 도호쿠의 명산품을 체크!

2층 센터 플라자에는 기념품과 명산품이 가득 진열되어 있으며, 다채로운 음식점도 각 층에서 영업 중. 미치노쿠 향토 토산물과 맛을 만끽하세요.

여행 도중에 리프레쉬 하고싶은 분께도 딱 좋은 러너즈 포트

공항을 거점으로 달리기나 산책, 사이클링 등을 하신 후 샤워부스(유료)를 이용 가능. 공항의 새로운 서비스를.

영업 시간: 7:00-21:00 요금: 이용료 ¥800 (수건 렌탈 ¥100)



비즈니스 클래스의 좌석에 앉아 탐승 체험!!

※현금 지불만 가능. ※남녀 이용 시설이 분리되어 있습니다.

나토리 역이 바로 코앞!

특집 스팟

나토리 역 앞의 문화 공간 나토리시 도서관

나토리 역 동쪽 입구에서 데크로 직접 연결. 2층에는 신문 잡지, 아동도서 및 카페가 있고 3층에는 일반도서, 정보 발신 코너, 학습실 등을 완비. 카페 코너, 신문 잡지 코너는 7:30에 개관.

영업 시간: 9:00-19:00 / 토요일·일요일·공휴일 9:00-18:00
정기 휴일: 월요일·네번째 수요일 (공휴일일 경우 다음날), 12월29일~1월3일
주차장: 제1주차장 또는 제3주차장 연락처: 022-382-5437

※주차 요금은 홈페이지를 확인하세요.

22페이지 지도 C-2



계재된 정보는 예고 없이 변경되는 경우가 있습니다. 양해 부탁드립니다.

명물을 먹고 비교해 보기. 맛있는 것들을 소개.



공장에서 갓 만든 맥주들!

징기스칸

독일의 민가를 이미지화 한 비어 레스토랑에서 맛보는 공장에서 갓 만든 샤프로 생맥주와 명물 징기스칸이 인기.

샤프로 맥주 샌다이 비어엔 **연락처: 022-384-9301**

나토리하면 세리 나베!

세리(미나리) 나베

물과 기후, 농가의 기술이 키운 나토리의 미나리. 맛과 향기가 좋고 뿌리까지 먹을 수 있는 것이 특징. 추천할 음식은 “세리 나베”로, 10월부터 3월 정도가 제철.

<세리 나베를 드실 수 있는 가게 및 상세 내용은 각 가게에 문의>

- 본텐 쇼쿠도 나토리 점 **연락처: 022-382-7050**
- 코테이 하마야 가와마치 테라스 유리아게 점 **연락처: 022-398-5547**
- 엔조 ATALATA점 **연락처: 022-796-4127**
- 스즈타케 (유리아게 향구 아침시장) **연락처: 022-395-7211 (메이플칸)**
- 농가식당 신메이소바 케이 **연락처: 022-797-0408**
- 이자가야 다이쇼 **연락처: 022-384-8902**
- 샤프로 맥주 샌다이 비어엔 **연락처: 022-384-9301**
- 유리아게식당 야마네야 **연락처: 022-398-5615**



서부지구

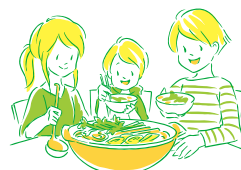
대지의 은혜



— 히스토리 에리어 / 시티 에리어 —



이야기현 산 미나리 중앙 80 평엔 나토리에서 생산되고 있습니다



심혈을 기울인 /

시폰 케이크

좋은 달걀을 고집해온 오나가 직접 만든 폭신하고 부드러운 시폰케이크는 8종류, 드시고 가셔도 좋고 테이크아웃도 OK. 런치도 추천.

Café shokudo Laugh. **연락처: 022-393-5609**

아이들도 어른들도 좋아하는 /

햄버그

토마토와 치즈를 넣은 소스에 푹 끓인 햄버그. 햄버그는 물론, 소스와 드레싱도 직접 만듭니다.

호시산치노 햄버그 **연락처: 022-384-6757**



가게 이름은 영국의 한 가게에서 유래!!

매진 주의! /

구운 과자&타르트

홋카이도 산 밀가루와 버터로 만든 바삭한 수제 타르트는 8 종류 정도. 계절에 따라 메뉴도 바뀝니다. 비밀의 집 같은 가게도 멋있어요.

나이트·브릿지 (Knights Bridge) **연락처: 022-384-7104**

젤라토 전문점 /

깊고 부드러운 젤라토

신선한 우유, 과일과 채소, 쌀 등 지역의 생산자들이 키운 소재로 만든 맛있는 젤라토.

젤라테리아 Natu-Lino **연락처: 022-397-8235**



동자적인 초밥용 식초로 밥을 만듭니다!



항구 마을이라 맛있다! /

초밥

그날 그날 최고의 소재를 가려 고르고, 밥에도 공을 들인 초밥이 자랑입니다. 지역 주민 고객들에게도 인기.

<초밥을 드실 수 있는 가게 및 상세 내용은 각 가게에 문의>

- 와카쿠사 스시 **연락처: 022-385-0818**
- 스에히로 스시 분점 **연락처: 022-384-8388**
- 모리야 스시 **연락처: 022-384-5792**
- 스시도코로 스시칸 **연락처: 022-384-1633**
- 고노미스시 **연락처: 022-384-5012**

나토리의 새로운 명물 /

최북단의 잔멸치

나토리시 유리아게를 비롯한 미야기현 연안 남부는 일본 잔멸치 어업의 최북단. 어획되는 “최북단의 잔멸치”는 삶은 멸치로는 물론, 항구 지역이기에 맛볼 수 있는 생 잔멸치도 맛있습니다. (어획 시기는 7월~11월)

<잔멸치 덮밥을 드실 수 있는 가게 및 상세 내용은 각 가게에 문의>

- 코테이 하마야 가와마치 테라스 유리아게 점 **연락처: 022-398-5547**
- 와카쿠사 스시 **연락처: 022-385-0818**
- café malta (카페 말타) **연락처: 022-796-6930**
- 우오쇼 스즈에이 **연락처: 022-748-4301**
- 유리아게식당 야마네야 **연락처: 022-398-5615**



2색의 잔멸치를 맛보고 비교해 보세요!



수확량 일본 제일! /

새꼬막 덮밥

색과 맛, 향이 훌륭한 나토리 산 새꼬막. 크고 탄력이 있는 조갯살은 오도독 씹히는 질감과 달콤함이 입안에 퍼집니다. 고급 식재료로 도쿄의 도요스 시장에서도 큰 인기. 나토리에서라면 신선한 새꼬막을 저렴하게 맛볼 수 있습니다. 1월부터 4월이 제철(7월·8월은 금어기).

<새꼬막을 드실 수 있는 가게 및 상세 내용은 각 가게에 문의>

- 코테이 하마야 가와마치 테라스 유리아게 점 **연락처: 022-398-5547**
- 와카쿠사 스시 **연락처: 022-385-0818**



동부지구

바다의 은혜



— 해변 에리어 / 사이클링 에리어 —

신선한 어패류가 가득 /

해산물 덮밥

제철 어패류를 넉넉하게 사용한 럭셔리한 해산물. 미야기 산의 쌀과 궁합도 찰떡! 철에 따라 식재료가 바뀝니다.

<해산물 덮밥을 드실 수 있는 가게 및 상세 내용은 각 가게에 문의>

- 코테이 하마야 가와마치 테라스 유리아게 점 **연락처: 022-398-5547**
- 센야 유리아게 점 **연락처: 022-395-7211 (메이플칸)**
- 와카쿠사 스시 **연락처: 022-385-0818**

여름에는 잔멸치, 겨울에는 새꼬막. 시기에 맞는 나토리의 특산품을 즐기세요!



나토리 맛있는 먹거리 동부지구

나토리의 맛있는 먹거리



나토리 맛있는 먹거리 서부지구



가와마치 테라스 유리아게 카페 말타에서!

최북단의 잔멸치

생 잔멸치, 삶은 멸치와 말린 멸치, 지리멘이나 쓰쿠다니 등이 라인업. 선물로 최고입니다. (어획 시기는 7월~11월)

우오쇼 스페이 가와마치 테라스 점 연락처: 022-784-4301
 센신 식품 연락처: 022-796-2339 *café malta에서 판매
 café malta (카페 말타) 연락처: 022-796-6930

매진 속출
 특산품!!
 카페 말타에서



나토리 각지의 사사케이 점포에서!

미야기노 시즈쿠

미야기현 산 채소를 갈아 넣은 반죽에 크리미한 치즈를 더했습니다. 절묘한 맛을 즐기세요.

사사케이 연락처: 022-784-1239



규탄(우설) 센다이 라유

건더기의 90%가 우설인 밥도둑. 보통 맛, 매운 맛과 올리브향 3종류가 라인업.

전주 연락처: 0120-72-3850

섬세한 생과자라 가게에서만 한정 판매!

조나마가시

□ 식감이 부드럽고 촉촉한 조나마가시. 창업 70년 남짓한 노포의 맛을 선물용으로.

세이쇼도 연락처: 022-384-1627





나토리의 기념품

NATORI SOUVENIR

바다와 산, 대지의 은혜로움.
 장인이 만들어낸 나토리의 명품.

특산품
 명산품



바다와 산, 대지의 은혜로움.
 장인이 만들어낸 나토리의 명품.

팍세 각 점포에서 판매 중!!



치즈 타르트

3 종류의 치즈를 블렌드한 치즈 타르트는 선물용으로 추천.

프로마주 하코즈카&카페 하코즈카
 연락처: 022-797-7580



구루미 유베시

질 좋은 찹쌀로 만든 반죽과 호두로 쫄득한 식감과 고소한 향기가 특징.

간센도 연락처: 022-381-6561

나토리 공장 직영점에서 판매 중!



본사 공장, 직판점에서 판매 중!



산쇼쿠 모나카

질 좋은 깨, 콩, 흰 앙금 세가지 떡소가 빛내주는 절묘한 맛과 향을 즐길 수 있습니다. 고객들의 의견에서 태어난 명과.

고토부키노 산쇼쿠모나카 본포
 연락처: 022-384-4939



유리아게의 공장에서 직판 중!



크라프트 비어

여과도 열처리도 하지 않아 효모가 살아있는 크라프트 비어(발포주). 필스너, 윗비어, 듀켈(라거) 외에 사과 나 딸기, 포도 에일 맥주도 양조하여 판매.

미야기 유리아게 맥주 양조소
 연락처: 022-385-8231



픽업 인터뷰



호센 나미노오도 양조원
 유한회사 사사키 주조점
 5대 양조장 사장 사사키 히로시 씨

픽업 인터뷰



나토리시 화훼 생산 조합 (스카이 원예)
 카네이션 농가
 스카이 원예 대표 스카이 히로키 씨

픽업 인터뷰



주식회사 사사나오
 대표이사 사장 사사키 나야야 씨

“호센 나미노오도”를 간판 브랜드로 하는,

1871년에 창업한 양조장.



유한회사 사사키 주조점
 연락처: 022-398-8596

피었네, 나토리의 카네이션.

도호쿠 제일의 생산량.



오텐토산 나토리 점
 연락처: 022-382-6020

*나토리 산 카네이션은 11월~5월

반죽하고, 구워서 “손바닥 가마보코”

변함없는 전통의 기술과 맛.



주식회사 사사나오
 연락처: 022-395-5155

나토리시 거리 걷기 지도

NATORI CITY GUIDE MAP

나토리시 택시연락처

나토리 교통 전화: 022-382-1456
 마스다 택시 전화: 022-382-3036
 나토리카와 교통 전화: 022-386-6877
 이나리 택시 전화: 022-382-1121

나토리시 렌터카 연락처

오릭스 렌터카 나토리시청 앞 점 전화: 022-383-3993
 니코니코 렌터카 나토리 점 전화: 0570-042-525
 도요타 렌터카 나토리 점 전화: 022-384-0100
 닛산 렌터카 센다이 공항점 전화: 022-383-2823
 니혼 렌터카 센다이 공항점 전화: 022-382-0971
 무쓰미 관광 렌터카 전화: 022-382-3613
 후지카즈 재팬 센다이 나토리 점 전화: 022-383-6600

나토리의 숙박시설 연락처

나토리 유리아게 온천 "린린노 야도" **22페이지 지도 > D-2**
 전화: 022-385-8027
 가스가칸 **22페이지 지도 > C-2**
 전화: 022-385-0505
 호텔 루트인 나토리 **22페이지 지도 > C-2**
 전화: 022-784-4450
 호텔 루트인 나토리 이와누마 인터 **22페이지 지도 > B-4**
 전화: 050-5847-7601
 슈퍼 호텔 미타조노·센다이어어포트 **22페이지 지도 > C-3**
 전화: 022-208-9020
 슈퍼 호텔 센다이 공항 인터 **22페이지 지도 > C-3**
 전화: 022-208-9040
 벨류 더 호텔 센다이 나토리 **22페이지 지도 > C-2**
 전화: 022-383-8567

나토리시 승합 버스 나토링고

노선의 시간표는 나토리시 홈페이지에서 가이드북을 다운로드 하세요.



이온몰 나토리

센다이 공항교통 철도 "모리세키노시타역"과 데크로 직결. 누구나 미소 짓는 쇼핑과 이벤트, 식당가도 충실하게 갖추어져 있습니다.

영업 시간: 9:00-21:00
 ※점포에 따라 다름.
 주차장: 약 4,500대
 연락처: 022-381-1515



나토리시 마스코트 캐릭터
카나쿤
 2008년, 나토리시의 시제 시행 50주년을 기념하여 탄생. 도호쿠 유수의 생산량을 자랑하는 "카네이션"과 나토리시의 앞글자 "N"가 모티브.

나토리 3대 축제

- 나토리 봄 축제**
매년 4월 중순
- 나토리 여름 축제**
매년 8월 첫번째 토요일
- 후루사토 나토리 가을 축제**
매년 11월3일 (문화의 날)

교통 안내



철도를 이용하실 경우

JR 도쿄 역	도호쿠 신칸센 (약 1시간 40분)	JR 센다이 역	도호쿠 본선·도키와 선·센다이 공항엑세스 선 (약 15분)	JR 나토리 역
JR 모리오카 역	도호쿠 신칸센 (약 1시간 15분)			
JR 야마가타 역	센잔선 폐속 (약 1시간 15분)			
JR 후쿠시마 역	도호쿠 신칸센 (약 21분)			

자동차를 이용하실 경우

도쿄 (우라와 IC)	도호쿠 자동차도로 (약 3시간 30분)	센다이 미나미 IC	산리쿠 자동차도로·동부도로 (약 35분)	나토리 IC
모리오카 (모리오카 IC)	도호쿠 자동차도로 (약 2시간)		센다이 남부도로·동부도로 (약 11분)	
야마가타 (야마가타 기타 IC)	야마가타 자동차도로·도호쿠 자동차도로 (약 45분)		센다이 남부도로·동부도로 (약 20분)	
후쿠시마 (후쿠시마 이이자와 IC)	도호쿠 자동차도로 (약 45분)			

비행기를 이용하실 경우

국내선	삿포로 (신치토세)	(약 1시간 10분)	센다이 공항	(약 2시간 10분)	국제선	서울
	나리타	(약 1시간)		(약 3시간 45분)		다렌
	고마츠	(약 1시간)		(약 5시간 20분)		베이징
	나고야 (주부)	(약 1시간 15분)		(약 3시간 50분)		상하이
	오사카 (이타미)	(약 1시간 15분)		(약 4시간 30분)		타이베이
	오사카 (간사이)	(약 1시간 20분)		(약 8시간 40분)		방콕
	고베	(약 1시간 15분)				
	히로시마	(약 1시간 20분)				
	이즈모	(약 1시간 25분)				
	후쿠오카	(약 1시간 45분)				
오키나와 (나하)	(약 2시간 45분)					

(2020년 9월 시점)

나토리시 생활경제부 상공관광과
 전화: 022-384-2111 / 팩스: 022-384-4150
<https://www.city.natori.miyagi.jp>

일반사단법인 나토리시 관광물산 협회
 전화: 022-382-6526 / 팩스: 022-393-4995
<https://www.kankou.natori.miyagi.jp>

나토리시 관광물산 협회 홈페이지

나토리시 관광물산 협회 홈페이지에서는 나토리의 볼거리와 매력을 자세히 소개하고 있습니다. 또한 지도를 통해 맛집, 특산물, 관광지, 체험 및 공원, 숙박 등 목적에 따라 간단히 검색하실 수 있는 편리한 기능이 있습니다. 스마트폰으로도 이용 가능하시니 꼭 들려주세요.

