

# WONDER NATORI

\* 海與山、街市與自行車，  
迎來到充滿興奮與驚喜的奇妙名取!!

歷史區域  
探訪歷史景點

城市區域  
盡情享受慢時光

自行車騎行區域  
自行車的主題公園

海濱區域

邂逅舌尖上的美味



01 海濱區域之旅  
內容簡介

第03頁



### 關上港早市

這是一個擁有40多年傳統的早市，限定週日及節假日開設，新鮮的魚貝類及早晨採摘的蔬菜匯集一堂！

02 海濱區域之旅  
內容簡介

第05頁



### 關上河城露台

這是位於名取川河口、充滿快樂而灑脫的露台，是一處美食及特產禮品也一應俱全的河畔景點。

05 自行車騎行區域之旅  
內容簡介

第11頁



### 名取市自行車運動中心

名取關上溫泉「輪輪之宿」這是一個擁有自行車騎行道、有趣自行車、溫泉、住宿設施等的自行車休閒中心。

06 自行車騎行區域之旅  
內容簡介

第13頁



### 海風自行車騎行

可選擇半天一周的「關上周遊路線」、悠然1天的「機場路線」快樂騎行！

# WONDER NATORI

## 海與山、今與昔、樂趣與美味凝縮在一起！歡迎來到奇妙名取。



03 歷史區域之旅  
內容簡介

第07頁



### 在名取參拜熊野三社

日本唯一在一個地方迎請來了紀州熊野三社之神。請在900年熊野信仰生生不息的名取參拜熊野三社。

04 歷史區域之旅  
內容簡介

第09頁



### 探訪歷史

探究東北最大規模的前方後圓墳之謎，漫步於洋溢著歷史浪漫芬香的名勝古蹟。

07 城市區域之旅  
內容簡介

第15頁



### 公園&咖啡廳@名取

在咖啡廳享受美味時光，在圖書館邂逅喜歡的書，在清爽的公園度過奢侈的日常生活。

08 城市區域之旅  
內容簡介

第16頁



### 盡享飛機的魅力

仙台機場是東北最大的機場，以航線將日本各地與世界連接起來。飛機的各種釋然體驗也充滿樂趣。

名取特有的美食！豐富多彩  
山珍·海味  
GOURMET



第17-18頁



作為旅遊的紀念、回憶  
名取的特產禮品  
NATORI SOUVENIR

第19-20頁



巡遊名取  
城市漫步地圖  
CITY GUIDE MAP

第21-22頁



早起不止三分利。

關上擁有傳統的海港早市不可錯過。



01

海濱區域之旅

# 關上港早市

YURIAGE PORT MORNING MARKET

營業時間: 6:00-13:00 休息日: 僅限週日及節假日舉辦  
停車場: 普通車 350個車位 聯繫方式: 關上港早市協同組合 022-395-7211

在有赤貝、小沙丁魚捕獲上岸的關上漁港,僅在週日及節假日開設的「關上港早市」作為名取的觀光景點很受歡迎。儘管曾因地震而中斷,但2013年重返關上,約40家銷售新鮮海產品及剛採摘蔬菜的店舖及餐飲店等鱗次櫛比。您不妨也比平時稍早起一些,去品嚐一下名取的美味佳餚如何?



關上港早市  
從名取高速公路口開車5分鐘  
第22頁地圖 D-2



讓我們體驗

## 在早市上挑戰「競拍」

關上港早市競拍區

關上早市著名活動的「競拍」從10點開始,任何人都可參加。每次都會推出各種商品,是一個划算地購買佳品的良機。請親身感受充滿活力的競拍氛圍!免費參加。

營業時間: 10:00開始 ※僅限週日及節假日



讓我們體驗

## 早市海鮮爐邊燒烤

關上港早市爐邊燒烤區



在早市上購買的魚貝類,可在相鄰的爐邊燒烤區現場烤著熟熱品嚐。由於深受家庭及團體遊客的歡迎,建議您趕早去搶個好位子。

營業時間: 6:00-13:00  
※僅限週日及節假日

用炭火烤  
喜歡的魚貝類  
吃~!!



限定期間!  
芹菜火鍋的提供期間為10月至4月

## 在關上港早市上大飽口福吧!

### 芹菜火鍋

在仙台火鍋大獎賽中連續2年獲得金獎!「芹菜」從農戶直接採購。  
(Suzutake)

### 水餃

水餃從餃子皮起全部手工製作,水餃餡為豬肉與韭菜,多汁味美。泡菜配料請隨意添加!  
(豐華/新鮮餃子王/中華點心黑龍)



早市的名吃!  
今年大賞!

很便宜哦!免費贈送哦!  
精氣十足的招牌也是早市亮點!

拉麵店是由山形的天童製麵開的。菜單上只有中華麵。有時也會出現食客排長龍吃早餐拉麵。  
(天童製麵)



保證飽餐!



香氣撲鼻!

味噌專營店製作的烤飯團。烤得來不及賣,非常暢銷!  
(味噌醬油森昭)

UROKO水產的  
近藤女士



## 楓葉館

營業時間: 10:00-16:00 / 週日及節假日6:00-13:00

休息日: 週四 聯繫方式: 022-395-7211

第22頁地圖 D-2

這是在加拿大政府等援助下於震後建造的設施,並設有關上特產禮品及復興重建商品等的銷售區、震災相關照片與影像區。沒有早市的日子也可品嚐到海鮮產品及餃子、咖啡。



釣魚船也很受歡迎!

讓我們體驗

## 關上周遊船

關上港乘船處

從楓葉館前出發的周遊船是定員20名的小型船。您可盡情享受關上周邊的海上巡遊。

營業時間: 7:00-11:00 聯繫方式: 022-395-7211 (楓葉館)  
※僅限7月~10月的週日及節假日  
※全年均可預約包租船、釣魚船  
聯繫方式: 022-363-9535 (Marine Mechanic)

## ★ 稍事休息 ★ 在楓葉館歇歇腳



### 自家烘焙咖啡廳 ROAST STAGE

這是一家特製「關上混合咖啡」等多種自家烘焙咖啡與烤製糕點非常美味的咖啡廳。

營業時間: 10:00-16:00 / 週日及節假日 6:00-13:00  
休息日: 週一、週四  
聯繫方式: 022-395-7211 (楓葉館)



### 餐館 千屋 關上店

這是在宮城產的「一見鐘情」米飯上放上大量新鮮魚貝類製作的海鮮蓋飯。材料因季節而有所不同。

營業時間: 10:00-16:00 / 週日及節假日 6:00-13:00  
休息日: 週四 聯繫方式: 022-395-7211 (楓葉館)

刊登資訊有可能在不事先通知的情況下進行變更,敬請諒解。



02

海濱區域之旅

關上河城露台



# 關上河城露台

KAWA MACHI TERASU YURIAGE

停車場: 普通車 117個車位  
聯繫方式: 關上河城露台事務局 022-399-6848

從名取高速公路  
開車5分鐘  
第22頁地圖 D-2

這是可眺望緩緩流淌的名取川與仙台市街的高地河畔景點。魚糕、甜點、鮮魚、蔬菜、餐飲、咖啡等豐富多彩各種店舖鱗次櫛比。當地人自不必說，帶孩子的家庭及遊客也使這裡連日熱鬧非凡。這個照耀關上城鎮的休憩露台是名取的新名勝。

## 午餐時間 關上河城露台 店舖簡介

樓層嚮導 1



### 曾經斷絕的味道復活了 桃屋

曾經的關上名店桃屋的「豬排飯」復活了。您不妨也品嚐一下關上的靈魂美食如何？

營業時間: 1:00-20:00 / 週六、週日及節假日  
10:00-20:00 聯繫方式: 022-797-8895

樓層嚮導 2



### CURRY LABORATORY 笑夢

黃油雞肉咖喱自不必說，使用當地關上食材製作的極品咖喱也非常美味。

營業時間: 11:00-15:00 ※材料用完為止  
休息日: 週二 聯繫方式: 022-797-7559

樓層嚮導 3

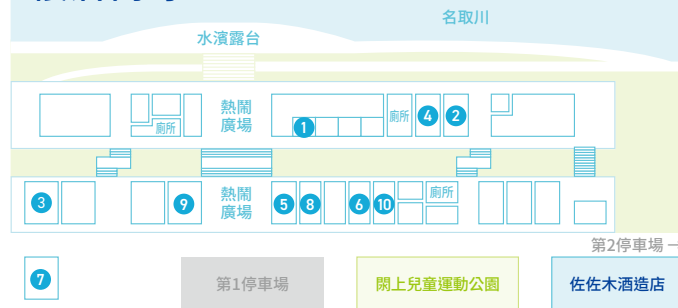


### 1966年創業 濱一番

這是一家擁有半個世紀歷史的中華料理店。不變的味道與份量的味噌拉麵深受歡迎。

營業時間: 11:00-15:00 ※麵湯用完為止  
休息日: 週三 聯繫方式: 022-796-3221

## 樓層嚮導



在關上創業愈百年的魚糕佐佐直

### 8 竹葉魚糕仙貝 佐佐直

請品嚐一下比臉還大的「竹葉魚糕仙貝」，該仙貝是由老字號魚糕店製作，世界上只有在這裡才能品嚐到。淡淡的魚糕香與酥脆的口感會使人上癮。

營業時間: 10:00-17:30  
休息日: 週四  
聯繫方式: 022-385-3370



鈴榮招牌商品

### 9 縮緬小沙丁魚乾 魚匠 鈴榮

創業120年的鮮魚店提供的縮緬小沙丁魚乾(清煮後風乾或曬乾的小沙丁魚乾)及鹹煮小沙丁魚引以為傲。在捕撈小沙丁魚的季節，還可在店內品嚐到生鮮小沙丁魚。

營業時間: 10:00-17:00  
休息日: 週二  
聯繫方式: 022-748-4301

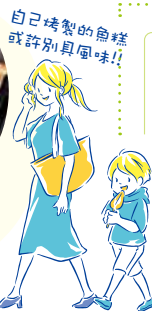


讓我們體驗

### 提起名取就會想到 烤竹葉魚糕體驗

您可在店內自己烤製手工製作的魚糕。剛剛烤出來的熱乎乎魚糕堪稱絕品!

- 8 魚糕 佐佐直 聯繫方式: 022-385-3370
- 10 魚糕店 笹圭 聯繫方式: 022-784-1239



募捐團體 TOHOKU SMILE PROJECT 捐贈

### 始於樂天金鷹棒球隊倡導的 關上兒童運動公園

本公園是響應球隊想要創建人們透過體育運動聚集在一起的交流場所、幫助當地從兒童到成人的所有人都綻放笑容的願望，並希望成為地區象徵而建造的。



樓層嚮導 4



### 水濱度假村 MINAMO CAFÉ

戚風蛋糕的種類也會隨季節而變化。果味飲料也很好喝。

營業時間: 10:00~17:00  
休息日: 歲末年初 聯繫方式: 022-797-5667

樓層嚮導 5



### 新鮮蔬菜與水果 蔬菜畑市場

附近農戶的蔬菜、當地產水果琳琅滿目。整個甜瓜霜淇淋絕對搶眼。

營業時間: 10:00-17:00 ※冬季有變動  
休息日: 不定期休息 聯繫方式: 022-796-0607

樓層嚮導 6



### 開朗店主的日式糕點店 Okitamaya

肉卷丸子、五平餅(一種米飯烤串)以及人氣的蕨菜年糕飲料，蕨菜年糕飲料喝一次就會上癮!

營業時間: 10:00-17:00  
休息日: 週二 聯繫方式: 022-797-1660

從熊野那智神社  
眺望名取市區！

在根源純正的神社

獲取神聖的能量吧。

03

歷史區域之旅

# 在名取參拜熊野三社

VISIT KUMANO IN NATORI

名取熊野三社相傳之神是在距今約900年前由名取老女迎請來的。與紀州熊野三山相同，在與紀州相同的地理、方位建造了本宮社、新宮社、那智社，並迎請來了神靈。御朱印及牛王寶印也很受歡迎。

### 熊野牛王寶印

這是用鳥鴉字符描繪的熊野特有的護身符。據說能夠保佑疾病痊癒、消除災難及各種厄運。三社的圖案及鳥鴉的數量都各不相同。

請收集名取熊野三社  
各不相同的御朱印吧！



### 在熊野愉悅身心 順路各種景點

Experience & Café

Let's  
讓我們體驗

大家都喜歡的  
草莓採摘!!

### 限期草莓採摘

草莓農園 La fraise

大棚裡都是芳香濃郁、甜酸可口的「樺木少女草莓」、「笑咪咪草莓 (Niko Niko Berry)」是一家應對無障礙的草莓農園。

第21頁地圖 B-2

營業時間: 10:00-15:00 ※舉辦期間(1月~5月) 休息日: 週三、週四  
停車場: 普通車 30個車位 聯繫方式: 022-796-0813

### 熊野三社與名取老女

每年都參拜紀州熊野的名取老女因年事已高而無法前去參拜，因此就在附近建造了小型的熊野三社進行參拜。其後，紀州熊野之神對旅途中的修行僧侶降下神諭——寫在一張柳葉上的和歌「道遠し年もいつしか老いにけり思ひおこせよ我も忘れじ(前路漫漫歲月老，常記心中吾勿忘)」，修行僧侶將其轉告給了老女，老女感激涕零。相傳老女的深厚信仰使其德行廣為流傳，最後在現在的地點建造了熊野三社，並迎請來了神靈。

### 八咫鳥

是神武東征之時引路的熊野之神的使者，是引導走向更好方向的指引之神。有表示天、地、人的三條腿，被認為是太陽的化身。也作為日本足球協會的象徵標記而聞名。

在春夏秋季的  
週日還開辦  
那智手工製作  
市場  
※不定期舉辦

Let's  
讓我們體驗

餐食中以梅肉與蘿蔔泥為配料的  
油蕎麥麵也很受歡迎!!

### 體驗型蕎麥麵館

高館食道 水神蕎麥麵

筋道十足且有彈性的蕎麥麵，其芳香與口感是店舖的自豪。油蕎麥麵也值得推薦。如果預約，還可進行擀蕎麥麵體驗。

第21頁地圖 B-2

營業時間: 11:00-15:00・17:00-21:00 休息日: 不定期休息  
停車場: 普通車 10個車位 聯繫方式: 022-799-7097 ※蕎麥麵售罄為止

### 供奉本宮十二神

### 熊野本宮社

第21頁地圖 A-1

供奉農作物之神的家津御子神，該神又被稱為本宮十二神。祈求五穀豐登的「熊野堂十二神鹿舞」傳承至今，成為了市無形民俗文化財。

停車場: 普通車 20個車位  
聯繫方式: 022-386-2353



圖案不可思議的  
牛王寶印



御朱印

開車約3分鐘

### 名取熊野三社的中心地

### 熊野神社

第21頁地圖 B-1

創建以來，獲得了武士捐贈及供獻的土地，也受到了歷代仙台藩主保護並且關係也很密切。「熊野造」這種建築式樣的正殿、熊野堂神樂、熊野堂舞樂等傳承至今。

停車場: 普通車 20個車位  
聯繫方式: 022-386-8838



筆跡強勁有力的  
御朱印!



這裡也描繪  
有很多八咫鳥!

開車約10分鐘

### 想要人生出現轉機請一定參拜!

### 熊野那智神社

第21頁地圖 A-2

坐落於高館山山頂，羽黑飛龍神、熊野夫須美大神是主要的供奉神靈。日語「夫須美」被寫為「結」，相傳能夠保佑姻緣。兩棵樹相擁在一起的御神木也不可錯過。

停車場: 普通車 50個車位  
聯繫方式: 022-765-8217



御朱印

描繪有很多  
八咫鳥的牛王寶印



御神木

### 利拓娜漿果園 ag:re bread+café

在位於利拓娜漿果園(藍莓農園)內的 ag:re bread+café (麵包咖啡廳)，使用自家蔬菜製作的健康午餐和甜點很受歡迎。

營業時間: 10:00~17:00 休息日: 週一、週二、週三 ※有變更  
停車場: 普通車 20個車位 聯繫方式: 022-208-3524

第21頁地圖 B-2

Let's  
讓我們體驗  
藍莓採摘(預約制)  
採摘體驗為7月中旬至8月底。



### 烘焙咖啡 FRIGOLES

請與考究的烘焙咖啡一起品嚐放入雞翅膀的人氣斯里蘭卡咖哩。可將米飯換成囊。

營業時間: 10:00~18:00 休息日: 週四、第2個週三  
停車場: 普通車 6個車位 聯繫方式: 022-397-7761

第21頁地圖 B-1





四世紀到五世紀左右，  
名取曾是東北地區的中心！

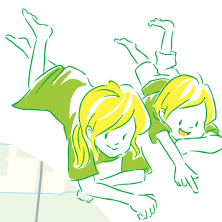
04

歷史區域之旅

# 探訪歷史

LET'S VISIT THE PAST

在名取留下了眾多充滿歷史浪漫色彩的史跡和遺址，例如，神秘的東北最大的前方後圓墳及傳統建築物、奧州三十三觀音等。請來一趟古韻流芳之旅吧！



## 接觸名取歷史文化的場所 名取市歷史民俗資料館

在介紹名取歷史和文化的資料館中，分兩座建築物開設雷神山古墳等的考古展與名取熊野三社等的歷史民俗展，並透過投影映射及資訊檢索親切易懂地進行介紹。

營業時間：9:00~17:00  
休息日：週一  
(逢節假日時改為其後的平日)  
停車場：普通車 22個車位 (免費)  
聯繫方式：022-724-7935

從名取中央智慧高速路口開車8分鐘  
第22頁地圖 C-2



名取市歷史民俗資料館



## 攀登一下看看吧！古墳交流廣場・親子廣場



在資料館前，建有以雷神山古墳為主題的約1:10比例大小的迷你古墳，設有玩耍器具的草坪廣場。此外，還有人工草坪的幼兒戶外玩耍區，在人工草坪上設有木棧道及長凳。

國家指定史跡

## 東北最大規模的前方後圓墳 雷神山古墳

三級結構的前方後圓墳全長168m，後圓部直徑為96m，高12m，前方部長72m、寬96m、高6m，是東北地區最大的古墳。根據古墳的形狀、地理位置、出土遺物等推測其建於4世紀後半葉。根據其大小推測是統治周圍一帶遼闊土地的地方豪族首領之墓。

停車場：普通車 30個車位 (免費)  
聯繫方式：022-724-7176 (文化與體育課) 第22頁地圖 B-3



春季作為櫻花名勝，櫻花爭奇鬥艷，賞花客絡繹不絕，熱鬧非凡。

重要文化財



## 舊仙台領內最規模的古民居 洞口家住宅

國家重要文化財。內部是沒有分隔「座敷(榻榻米客廳)」與「土間(素土地面房間)」的田字型結構，在名取地區很常見，因此被稱為「名取型」。

停車場：普通車 3個車位 (免費)

第22頁地圖 C-2



重要文化財



第22頁地圖 B-3

## 名取型的中型農戶 舊中澤家住宅

國家重要文化財。這是名取地區一帶常見的代表性民居。沒有分隔「座敷(榻榻米客廳)」與「土間(素土地面房間)」，立有三根氣派的獨立柱。

營業時間：10:00~15:30 休息日：週一、週三、週五(11月中旬~4月中旬為全休)  
停車場：普通車 8個車位 (免費) 聯繫方式：022-724-7176 (文化與體育課)

## 與《日本書紀》相關的神社 佐倍乃神社(道祖神社)

相傳是在景行天皇時期日本武尊東征時建造並迎請了神靈的。因供奉著在天岩戶打開時在岩戶前載歌載舞之神，因此被認為會提高音樂及藝能水平。曾為正面參拜道的竹林道一直延伸至神社門前的鳥居，成為了一處景點。

停車場：普通車 8個車位 (免費)  
聯繫方式：022-382-3887



第21頁地圖 B-3

## 成為了光源氏原型、充滿才氣的貴族 中將藤原實方朝臣之墓



相傳使實方掉下馬的笠島道祖神



第21頁地圖 B-2

在市內植松的道祖神路路標南面刻有芭蕉的詩句。

平安時代中期的朝臣中將藤原實方在和歌方面才華出眾，據說也是《源氏物語》的主人公光源氏的原型。因與藤原行成不和而前往陸奧國的途中，在笠島道祖神面前掉下馬，而在這裡死去。之後追思實方的西行留下一首和歌「朽ちもせぬ その名ばかりを とどめおきて 枯野のすすき 形見にぞみる(故人身已逝，空留不朽名。枯野秋芒穗，徒為遺物形)」。此外，在市內植松還有芭蕉的句碑「笠島はいつこさ月のぬかり道(欲往笠島行，無奈五月梅雨泥濘道)」。

停車場：普通車 5個車位 (免費) 聯繫方式：022-724-7175 (文化與體育課)

竹林道

西行歌碑



追憶的芒草





# NATORI CYCLE SPORTS CENTER

05

自行車騎行區域之旅

## 名取市 自行車運動中心

NATORI CYCLE SPORTS CENTER

作為東北唯一的自行車騎行專用設施，在閑上地區設有溫泉設施，並於2020年10月開業。建有一周約4km的自行車騎行道、滑板場、3×3籃球場、五人制足球場、設有玩耍器具的廣場等。此外，還建有住宿設施「輪輪之宿」，您可在運動之後泡天然溫泉。

營業時間：9:00-17:00 (12~3月為截至16:30)  
休息日：戶外設施：週三 (暑假期間除外)  
停車場：普通車 160個車位  
聯繫方式：022-385-8027

※有關各種費用請查看網站。

名取市自行車  
運動中心



### 港食堂 HACHI 閑上港食堂 HACHI YURIAIGE PORT CAFETERIA HACHI

這是一家由當地的西餐館HACHI在煥然一新的港口城區閑上力求打造成備受喜愛的餐館。使用整個名取市產的美味番茄製作的「整個番茄湯式那不勒斯義麵」。也請品嚐位於名取市內的夢幻名店咖哩。

營業時間：10:00-20:00 ※早餐僅限下榻賓客。  
休息日：按照名取市自行車運動中心的休息日  
聯繫方式：022-797-8812



▲ 港食堂  
香辣咖喱  
▲ 整個番茄湯式  
那不勒斯義麵



### 輪輪の宿 名取ゆりあげ温泉

名取閑上温泉「輪輪之宿」設有可攜帶自己的自行車入住的客房。日式客房與西式客房共計可容納100人住宿，也可用於集訓等住宿。

※從溫泉可眺望廣浦灣及藏王連峰等。

營業時間：入住 15:00 / 退房 10:00  
聯繫方式：022-385-8027  
營業時間：當天往返溫泉 10:00-20:00  
休息日：當天往返溫泉 第2個週三

從名取高速路口開車7分鐘

第22頁地圖 D-2



任何人均可輕鬆享受的自行車、  
溫泉與遊玩體驗。



### 名取市自行車運動中心 整體圖



太平洋

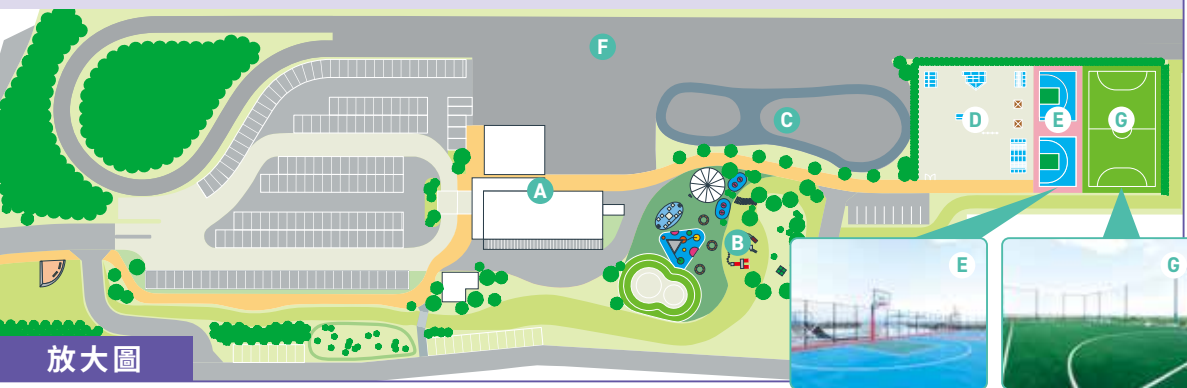
長距離自行車騎行！

快樂的玩耍器具豐富多彩！

#### 中心內 嚮導圖

- A 住宿管理樓 (輪輪之宿)
- B 玩耍器具廣場
- C 有趣自行車廣場
- D 滑板公園
- E 3×3球場
- F 自行車騎行道
- G 五人制足球場

約0.9km路線 (約04分鐘)  
約1.6km路線 (約07分鐘)  
約4.0km路線 (約16分鐘)



放大圖

### 在3條海濱舒爽的自行車騎行道上騎行吧！



有1周約4km的長距離道、約1.6km的中距離道以及約0.9km的短距離道。非常適合於俱樂部活動、自行車競技訓練、集訓等。遊客及家庭也可輕鬆利用。



公路自行車

越野自行車

兒童自行車

備有最新的運動自行車、面向女性及家庭的自行車、面向兒童的自行車等90輛 (設施內70輛，設施外20輛)、有趣自行車40輛。名取市內騎行也可利用運動型自行車、電動助力自行車。

※有關租賃費請在當地進行確認。

### 親子快樂地體驗

#### 玩耍器具廣場、有趣自行車廣場



玩耍器具廣場



有趣自行車廣場



充氣蹦蹦圓頂

除了面向兒童的多彩玩耍器具及充氣蹦蹦圓頂、噴泉廣場等外，還有有趣自行車廣場，可放心遊玩。





06

自行車騎行區域之旅

# 海風自行車騎行

SEA BREEZE CYCLING

輕鬆3小時

## 閉上周遊路線

以悠然的速度環遊閉上周邊的半天路線。推薦給不太習慣自行車騎行的朋友們。邊瞭解地震災害邊巡遊新的景點，是一條看點及美食滿滿的路線。



### 起點 & 終點

總距離  
5.8km



**名取市自行車運動中心**  
名取閉上溫泉「輪輪之宿」

第11-12頁

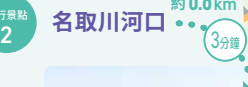
騎行景點 1



**名取市震災紀念公園**

除了設有慰靈碑及歌碑、死者姓名牌的祈求廣場外，還有休憩廣場與可眺望大海的山丘。

騎行景點 2



**名取川河口**

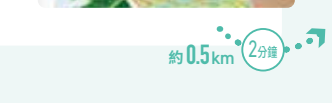
騎行景點 3



### 名取市震災復興傳承館

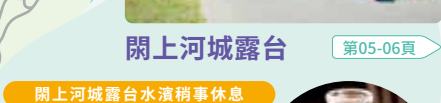
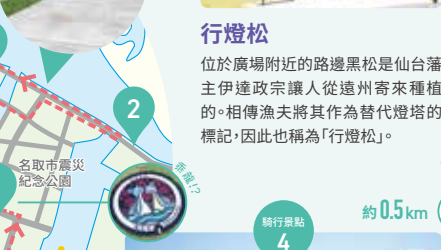
這是為了將東日本大地震的記憶與教訓傳承給後世以及傳遞給世界、不忘震災、提高防災意識的設施。門票免費。

營業時間：4~11月 / 9:30-16:30 / 12~3月 / 10:00-16:00  
休息日：週二（逢節假日時改為次日）、12月29日~1月3日  
聯繫方式：022-393-6520



2021年也開放露營場！  
**陸奧海風步行道 名取步行道中心**  
這是發佈陸奧海風步行道所需的資訊與「漫長步行道及步行文化」的設施。也是一個徒步旅行者、區域居民及遊客可進行放鬆休息與交流的設施。

營業時間：4~11月 / 9:00-17:00 / 12~3月 / 9:00-16:00  
休息日：週二、12月29日~1月3日 聯繫方式：022-398-6181



### 閉上河城露台

第05-06頁

閉上河城露台水濱稍事休息

**草莓甜點專賣店 ICHIBIKO**

這是「食實石MIGAKI草莓」的生產農戶經營的店舖。最推薦「ICHIBIKO牛奶」。

營業時間：10:00-17:00 週六、週日及節假日 9:00-17:00  
休息日：不定期休息  
聯繫方式：022-226-7405

## 悠然1天 機場路線

這是從閉上騎行到仙台機場的1天路線。推薦給習慣了自行車騎行的朋友們。可享受前往機場的暢爽路程，還可在公園及咖啡廳悠然休息。



名取自行車騎行區域 海風自行車騎行

騎行景點 1

**陸奧海風步行道 名取步行道中心**

第13頁

騎行景點 2

**飛機近在咫尺 北釜防災公園**

這是在仙台機場東側新建的公園。滿足充滿魅力的玩耍器具，還可近距離觀看飛機的起降，也深受航空迷、帶孩子的父母們的喜愛。高地「避難丘」成為了臨時避難場所。

騎行景點 3



### 仙台機場

第16頁

在仙台機場用午餐

**牛舌專營餐館 冠舌屋**

這是牛舌專營店「陣中」直營的牛舌專營餐館。在仙台機場1層的餐館，推薦品嚐雪花牛舌等柔軟的牛舌套餐。外賣中，機場限售的牛舌便當「機場便當」很受歡迎！一邊觀看戶外起降的飛機一邊品嚐午餐也別具一格！

營業時間：10:30-21:00  
聯繫方式：022-383-3429



人氣的機場便當！

### 起點 & 終點

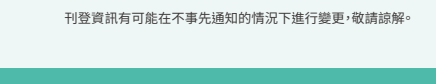
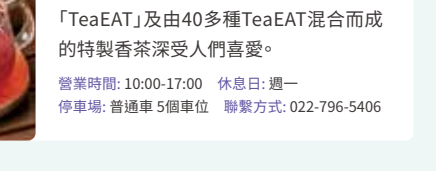
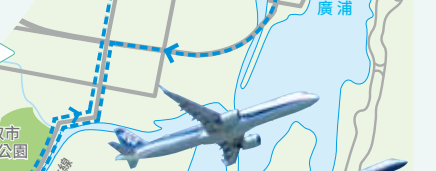
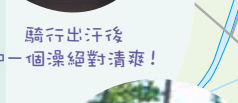
總距離  
12.3km



**名取市自行車運動中心**  
名取閉上溫泉「輪輪之宿」

第11-12頁

面朝仙台機場 其右側是墓地公園。是自行車騎行的地標。



### Tea Leafull

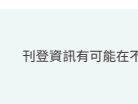
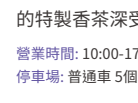
也有午餐

這家咖啡廳連茶葉都能食用的果茶「TeaEAT」及由40多種TeaEAT混合而成的特製香茶深受人們喜愛。

營業時間：10:00-17:00 休息日：週一  
停車場：普通車5個車位 聯繫方式：022-796-5406



路線視頻





07

城市區域之旅

# 公園&咖啡廳@名取

PARK & CAFÉ @ NATORI

在絕妙的咖啡廳悠然休息，品嚐美味佳餚之後，在圖書館悠閒閱讀喜歡的書，  
或者在寬闊的公園盡情遊玩！享受一下略顯奢侈的的日常生活吧！



## 咖啡廳 01 爵士咖啡廳

### COFFEE & SESSION PABLO

這是創辦於1984的老字號爵士咖啡廳。在地震後曾停業，但奇蹟交疊而重新開張。在此可品嚐到正宗咖啡、自家製糕點以及午餐。

營業時間: 11:00-19:00  
週日 11:00-17:00

休息日: 週一  
停車場: 普通車 6個車位 (免費)  
聯繫方式: 022-398-5442



第22頁地圖 C-2

## 咖啡廳 03 種類豐富的創作性戚風蛋糕咖啡廳

### Miu-kitchen

溫熱的戚風蛋糕柔軟，與自家製蛋奶沙司搭配絕妙。也很適合作為特產禮品。在堂食區還備有剛剛沖泡的咖啡！



第22頁地圖 B-3

營業時間: 10:30-17:00 (售罄為止)  
休息日: 週一、週二 (以及其他不定期休息)  
停車場: 普通車 4個車位 (免費)  
聯繫方式: 022-796-7734

## 咖啡廳 02 位於圖書館內可享受讀書樂趣的咖啡廳

### 莫扎特尤里卡咖啡廳

人氣咖啡廳「莫扎特」位於名取市圖書館內。午餐有「今日米飯」、「今日義大利麵」、「今日三民治」可供選擇。

營業時間: 7:30-19:00  
週六、週日及節假日 7:30-18:00

休息日: 週一、第4個週三 (與圖書館相同)  
停車場: 名取市圖書館停車場  
聯繫方式: 022-383-7172



第22頁地圖 C-2

## 咖啡廳 04 位於SHICHINO度假村的咖啡廳的姊妹店

### SHICHINO咖啡廳 ATALATA店

這是SHICHINO咖啡廳的姊妹店。在口中融化的鬆餅與在石窯中烤製的正宗的比薩絕對要品嚐。兒童玩耍區也很充實。



第22頁地圖 C-3

營業時間: 10:00-17:00  
週六、週日及節假日 10:00-18:00  
休息日: 不定期休息  
停車場: 普通車 60個車位  
聯繫方式: 022-796-5214

特色景點

兼具運動、自然、歷史

## 十三塚公園

第22頁地圖 B-3

這是作為運動公園(棒球場、田徑場、網球場等)、歷史公園(從繩文到古墳時代的十三座古墳)、自然公園(欣賞花草樹木)，從兒童到成人一年四季均可享受運動與娛樂的廣闊公園。

停車場: 普通車 69個車位左右  
聯繫方式: 022-384-2111 (都市計劃課)



特色景點

充滿開放感的大型公園

## 美田園中央公園

第22頁地圖 C-3

在名取永旺商城及美田園站附近，建有一座以「培育笑容的時間膠囊」為主題的綠樹成蔭、繁花似錦的公園，公園內洋溢着美麗的笑容。還有大型玩耍器具及多功能廣場、櫻花廣場。

停車場: 普通車 25個車位  
聯繫方式: 022-384-2111 (都市計劃課)



08

城市區域之旅

# 仙台機場

SENDAI AIRPORT

營業時間: 6:10-21:30  
停車場: 約1,846個車位 (收費)  
聯繫方式: 022-382-0080

從仙台機場高速路口  
開車5分鐘 第22頁地圖 D-3

可眺望飛機起降

## 展望露台 微笑露台

露台位於屋頂上，可感受風與聲音，近距離眺望飛機跑道與停機坪，飛機起降那頗具震撼力的風景是機場特有的。

營業時間: 6:45-20:00  
休息日: 無休 (有時會因惡劣天氣而關閉)



## 機場博物館 Tobucha (飛行體驗)

實際駕駛艙的儀表、機上廚房、商務艙的座椅、飛行模擬器，您可進行真實體驗。

營業時間: 9:00-19:00  
休息日: 無休



坐在商務艙座椅上進行飛機塔台體驗!!

挑選宮城及東北的名產!

在2樓的中心廣場，特產禮品及名產琳琅滿目，各樓層還有豐富多彩的餐飲店。請盡情享受一下陸奧特產禮品與美味吧。

## 也非常適合想在旅途中放鬆一下的朋友 跑步者服務站

以機場為基地跑步、散步、自行車騎行之後，可在此使用淋浴間(收費)。這是機場的新服務。

營業時間: 7:00-21:00 費用: 使用費800日圓(浴巾出租100日圓)

※僅限現金支付。  
※設施分男女使用。



名取站就在眼前!

特色景點

## 名取站前的文化景點 名取市圖書館

以天橋廊連接至名取站東口。2樓設有報刊雜誌區、兒童讀物區、咖啡廳，3樓設有普通圖書區、資訊發佈區、學習室等。咖啡區、報刊雜誌區7:30開放。

營業時間: 9:00-19:00 / 週六、週日及節假日 9:00-18:00  
休息日: 週一、第4個週三 (逢節假日時改為次日)、12月29日~1月3日

停車場: 第1停車場或者第3停車場 聯繫方式: 022-382-5437

※有關停車費請查看網站。

第22頁地圖 C-2





與工廠剛釀的啤酒一起享用!

### 成吉思汗烤羊肉

在模仿德國民居的啤酒餐廳，工廠剛釀的札幌扎啤與名吃成吉思汗烤羊肉很受歡迎。

札幌啤酒 仙台啤酒園 聯繫方式: 022-384-9301

提起名取就會想到芹菜火鍋!

### 芹菜火鍋

水、氣候加上農戶技術培育出的名取芹菜，其特點是口感好，香味濃，連根都能吃。推薦您品嚐「芹菜火鍋」，最佳時節為10月到3月左右。

〈有關可吃到芹菜火鍋的店舖及詳情請洽詢各店舖〉

- 梵天食堂 名取店 聯繫方式: 022-382-7050
- 漁亭 濱屋 關上河城露台店 聯繫方式: 022-398-5547
- 焰藏 ATALATA店 聯繫方式: 022-796-4127
- Suzutake (關上港早市) 聯繫方式: 022-395-7211 (楓葉館)
- 農家食堂 神明蕎麥麵 慶 聯繫方式: 022-797-0408
- 居酒屋 大將 聯繫方式: 022-384-8902
- 札幌啤酒 仙台啤酒園 聯繫方式: 022-384-9301
- 關上食堂 山根屋 聯繫方式: 022-398-5615

西部地區 名取的美食



宮城縣產的芹菜約80%由名取市生產!

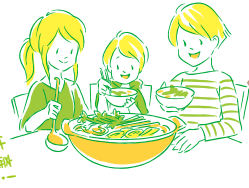
西部地區

# 山珍

美味事物

DELICIOUS FOOD

—— 歷史區域 / 城市區域 ——



### 極致考究 戚風蛋糕

對雞蛋都很講究的店主手工製作的鬆軟戚風蛋糕有8種之多。堂食、外賣均可。這裡的午餐也不可錯過。

Café shokudo Laugh. 聯繫方式: 022-393-5609



## 品嚐比較名取名吃。介紹各種美味佳餚。

男女老少都非常喜愛!

### 漢堡牛肉餅

這是番茄與奶酪燉煮風格的漢堡牛肉餅。漢堡牛肉餅自不必說，沙司、醬料也都很講究，全部手工製作。

阿星家的漢堡牛肉餅 聯繫方式: 022-384-6757



店名來自英國的一種指餅!

注意售罄!

### 烤糕點及蛋塔

使用北海道產小麥與黃油製作的手工蛋塔有8種之多，非常爽口。糕點會隨季節而變化。隱秘之家般的店舖也很漂亮。

騎士橋 (Knights Bridge) 聯繫方式: 022-384-7104

意式冰淇淋專營店!

### 醇厚順滑的意式冰淇淋

這是使用新鮮的牛奶、水果、蔬菜、大米等當地生產者培育的食材製作的意式冰淇淋，超好吃。

冰淇淋店 Natu-Lino 聯繫方式: 022-397-8235



## 介紹各種美味佳餚。

使用獨自的壽司醋製作壽司飯!



由於是港口城市因此很美味!

### 手握壽司

精選當天最好的材料、連壽司飯都講究的手握壽司，是店舖的自豪。也備受當地顧客的歡迎。

〈有關可吃到壽司的店舖及詳情請洽詢各店舖〉

- 若草壽司 聯繫方式: 022-385-0818
- 末廣壽司 分店 聯繫方式: 022-384-8388
- 守屋壽司 聯繫方式: 022-384-5792
- 壽司處 鮎金 聯繫方式: 022-384-1633
- Konomi 壽司 聯繫方式: 022-384-5012

名取的新名吃!

### 北限小沙丁魚

名取市關上等宮城縣沿岸南部是日本捕撈小沙丁魚的最北之地。捕獲的「北限小沙丁魚」不僅可以用大鍋清煮，捕撈地區特有的生鮮小沙丁魚也很美味(捕撈期為7月~11月)。

〈有關可吃到小沙丁魚蓋飯的店舖及詳情請洽詢各店舖〉

- 漁亭 濱屋 關上河城露台店 聯繫方式: 022-398-5547
- 若草壽司 聯繫方式: 022-385-0818
- café malta 聯繫方式: 022-796-6930
- 魚匠 鈴樂 聯繫方式: 022-748-4301
- 關上食堂 山根屋 聯繫方式: 022-398-5615



請品嚐比較一下兩色小沙丁魚的吃法!



東部地區

# 海味

美味海鮮

DELICIOUS SEAFOOD

—— 海濱區域 / 自行車騎行區域 ——

捕獲量日本第一!

### 赤貝蓋飯

名取產赤貝在色香味方面都很優異。個大、肉質有彈性，有嚼勁，滿口彌香。赤貝作為一種高級食材在東京豐洲市場也很受歡迎，而在名取，您能夠以合適的價格品嚐到新鮮的赤貝。時令季節為1月至4月(7月、8月為禁漁)。

〈有關可吃到赤貝的店舖及詳情請洽詢各店舖〉

- 漁亭 濱屋 關上河城露台店 聯繫方式: 022-398-5547
- 若草壽司 聯繫方式: 022-385-0818

新鮮魚貝類堆得滿滿!

### 海鮮蓋飯

這是大量使用時令魚貝類製作的奢侈海鮮蓋飯。與宮城產的大米飯也非常相配!材料會隨季節而變化。

〈有關可吃到海鮮蓋飯的店舖及詳情請洽詢各店舖〉

- 漁亭 濱屋 關上河城露台店 聯繫方式: 022-398-5547
- 千屋 關上店 聯繫方式: 022-395-7211 (楓葉館)
- 若草壽司 聯繫方式: 022-385-0818



夏季請品嚐小沙丁魚，冬季請品嚐赤貝與應季的名取特產!

名取的美食





關上直送

### 北限小沙丁魚

有生鮮小沙丁魚、大鍋清煮小沙丁魚、天日乾小沙丁魚乾(直接風乾或曬乾)、縮緬小沙丁魚乾(清煮後風乾或曬乾)、鹹煮小沙丁魚等產品。最適合作為特產禮品。(漁期為7月~11月)

魚匠 鈴樂 河城露台店 聯繫方式: 022-784-4301  
SENSHIN食品 聯繫方式: 022-796-2339 ※在 café malta 銷售  
café malta 聯繫方式: 022-796-6930

必定售罄的特產品!!  
請到café malta 咖啡廳購買



### 宮城之雫

在拌有宮城縣產蔬菜的麵坯中放入了奶香濃郁的奶酪。可品嚐到絕妙的味道。

笹圭 聯繫方式: 022-784-1239



### 牛舌仙台辣油

90%的配料都是牛舌,是米飯的好伴侶。有普通、辣口、橄欖辣油三種產品。

陣中 聯繫方式: 0120-72-3850

由於是纖細的  
生鮮糕點,  
因此確認店  
鋪銷售!



### 上生菓子

一種生鮮日式糕點,口感順滑潤澤。創業70餘年的老字號店鋪的佳品,請作為土特禮品。

清升堂 聯繫方式: 022-384-1627

# 名取的特產禮品

NATORI SOUVENIR



海與山與大地的恩惠。  
匠人技藝孕育出的名取逸品。

名特產品

### 鹽漬赤貝

最大限度地激發出在關上捕獲上岸的赤貝原汁原味的鹽漬赤貝,是一種奢侈的珍饈。

café malta 聯繫方式: 022-796-6930

請到名取各處  
的笹圭各店鋪  
購買!



在Pensee  
各店鋪有售!!

### 奶酪蛋塔

這種引以為傲的奶酪蛋塔混合了3種奶酪,也推薦作為特產禮品。

箱塚乾酪&箱塚咖啡  
聯繫方式: 022-797-7580



### 核桃餅子(核桃糕)

以優質糯米麵坯與核桃製作而成,口感粘糯,芳香怡人。

甘仙堂 聯繫方式: 022-381-6561

請到名取  
工廠直營店  
購買



### 三色最中

可品嚐到優質的芝麻、紅豆、白豆這三種餡演繹出的絕妙味道與芳香。這是從顧客的心聲中誕生的名點。

壽之三色最中總店  
聯繫方式: 022-384-4939

正在關上的  
工廠直銷!



### 精釀啤酒

這是由未經過濾、熱處理的酵母發酵而成的精釀啤酒(發泡酒)。除了比爾森(Pilsner)、威森(Weizen)、鄧克爾(拉格)(Dunkel(Lager))外,還釀造銷售蘋果、草莓及葡萄啤酒。

宮城關上麥酒釀造所  
聯繫方式: 022-385-8231

### 採訪拾粹

#### 兄弟在堅守傳統的同時挑戰新事物

本釀酒廠即將迎來創業150年,至今與釀酒師的弟弟一起進行了各種挑戰。作為震災重建酒,以名取產「一見鍾情」大米為原料釀造了「純米酒 閑」是我們的挑戰之一。我懷著閉上復興重建的祝願之情而起了這個名稱。灑脫的標籤「純米吟醸 玲瓏」是弟弟的作品。具有口感好、果香濃郁、回甘綿長的特點。與當地魚糕店佐佐直合作,釀造成為竹葉魚糕原料的純米酒「佐佐直」,作為將故鄉釀造得甜美的釀酒廠,今後也將繼續精進。



寶船浪之音 釀造廠  
有限會社 佐佐木酒造店  
第五代廠長 佐佐木 洋先生

以「寶船浪之音」為招牌品牌。

創業於1871年的釀酒廠。



有限會社 佐佐木酒造店  
聯繫方式: 022-398-8596

### 採訪拾粹

#### 得到康乃馨的人露出笑容我就很高興

名取從二戰前起就栽培康乃馨,在小塚原地區有8家鮮花農戶。名取的康乃馨高度比全國規格高5cm進行出貨,用途廣泛,需求也多。為了確保一根莖上一朵花,進行摘芽(去除不要的芽)作業,為了避免花莖彎曲,設網進行支撐,要花費很多時間與經歷。即便如此,只要得到的人能夠露出笑容,為其日常生活增添色彩,我就非常高興。



名取市花卉生產組合(菅井園藝)  
康乃馨農戶  
菅井園藝代表 菅井 啟貴 先生

綻放了,名取的康乃馨,

東北產量第一。



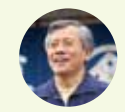
OTENTOSUN 名取店  
聯繫方式: 022-382-6020

※名取產康乃馨出貨期為11月~5月

### 採訪拾粹

#### 每天都能吃下好幾塊竹葉魚糕

在1916年創業時,本公司對在關上港捕獲上岸的大量鱈魚、扁口魚等進行加工,然後用手敲打,用炭火烤製手掌魚糕,而這個手掌魚糕就是佐佐直的根源。從創業時起就始終不變的「清脆可口、回味無窮」是竹葉魚糕的特點。本公司因地震失去了很多東西,但為了能夠盡可能地以魚糕報答一直支持我們的家鄉名取關上並做出貢獻,我們全體員工將為製造出受當地人們喜愛的竹葉魚糕而努力工作。



株式會社 佐佐直  
代表董事社長 佐佐木 直哉 先生

揉麵、烤製、「手掌魚糕」。

不變的傳統技藝與味道。



株式會社 佐佐直  
聯繫方式: 022-395-5155

# 名取市 城市漫步地圖

NATORI CITY GUIDE MAP

## 名取市計程車聯繫方式

名取交通 ..... 電話: 022-382-1456  
 增田計程車 ..... 電話: 022-382-3036  
 名取川交通 ..... 電話: 022-386-6877  
 名取計程車 ..... 電話: 022-382-1121

## 名取市的汽車租賃聯繫方式

歐力士租車名取市政府前店 ..... 電話: 022-383-3993  
 NicoNico租車名取店 ..... 電話: 0570-042-525  
 豐田租車名取店 ..... 電話: 022-384-0100  
 日產租車仙台機場店 ..... 電話: 022-383-2823  
 日本租車仙台機場店 ..... 電話: 022-382-0971  
 陸觀光租車 ..... 電話: 022-382-3613  
 Fuji Cars Japan 仙台名取店 ..... 電話: 022-383-6600

## 名取的住宿設施聯繫方式

名取開上溫泉「輪輪之宿」 ..... 第22頁地圖 ▶ D-2  
 電話: 022-385-8027  
 春日館 ..... 第22頁地圖 ▶ C-2  
 電話: 022-385-0505  
 名取 Route Inn 飯店 ..... 第22頁地圖 ▶ C-2  
 電話: 022-784-4450  
 名取岩沼高速公路 Route Inn 飯店 ..... 第22頁地圖 ▶ B-4  
 電話: 050-5847-7601  
 仙台機場美田園超級飯店 ..... 第22頁地圖 ▶ C-3  
 電話: 022-208-9020  
 仙台機場高速公路超級飯店 ..... 第22頁地圖 ▶ C-3  
 電話: 022-208-9040  
 Value The Hotel 仙台名取 ..... 第22頁地圖 ▶ C-2  
 電話: 022-383-8567

## 名取市合乘巴士 Natorin號

有關路線時刻表，請從名取市網站  
 下載指南手冊。



# 交通指南



## 搭乘電車時

JR東京站	東北新幹線 (約1小時40分鐘)	JR仙台站	東北本線、常磐線、仙台機場聯絡線 (約15分鐘)	JR名取站
JR盛岡站	東北新幹線 (約1小時15分鐘)			
JR山形站	仙山線 快速 (約1小時15分鐘)			
JR福島站	東北新幹線 (約21分鐘)			

## 開車時

東京(浦和高速公路口)	東北高速公路 (約3小時30分鐘)	松島	三陸高速公路、東部道路 (約35分鐘)	名取高速公路口
盛岡(盛岡高速公路口)	東北高速公路 (約2小時)	仙台南高速公路路口	仙台南部道路、東部道路 (約11分鐘)	
山形(山形北高速公路口)	山形高速公路、東北高速公路 (約45分鐘)	作並溫泉 秋保溫泉	仙台南部道路、東部道路 (約20分鐘)	
福島(福島飯坂高速公路口)	東北高速公路 (約45分鐘)			

## 搭乘飛機時

國內線	札幌(新千歲)	(約1小時10分鐘)	仙台機場	(約2小時10分鐘)	首爾	國際線
	成田	(約1小時)		(約3小時45分鐘)	大連	
	小松	(約1小時)		(約5小時20分鐘)	北京	
	名古屋(中部)	(約1小時15分鐘)		(約3小時50分鐘)	上海	
	大阪(伊丹)	(約1小時15分鐘)		(約4小時30分鐘)	台北	
	大阪(關西)	(約1小時20分鐘)		(約8小時40分鐘)	曼谷	
	神戶	(約1小時15分鐘)				
	廣島	(約1小時20分鐘)				
	出雲	(約1小時25分鐘)				
	福岡	(約1小時45分鐘)				
沖繩(那霸)	(約2小時45分鐘)					

(截至2020年9月)

### 名取市生活經濟部 商工觀光課

電話: 022-384-2111 / 傳真: 022-384-4150  
<https://www.city.natori.miyagi.jp>

### 一般社團法人 名取市觀光物產協會

電話: 022-382-6526 / 傳真: 022-393-4995  
<https://www.kankou.natori.miyagi.jp>

### 名取市觀光物產協會網站

名取市觀光物產協會網站為您詳細介紹名取的景點與魅力。此外，該網站還具有非常便利的功能，您可按照目的從地圖上輕鬆地搜尋美食、特產禮品、觀光景點、體驗活動、公園、住宿設施等。也應對智慧型手機，敬請訪問。

