

名取市消防団本部施設改築（機械設備）工事

仕 様 書

宮 城 県 名 取 市

1. 工事名称

名取市消防団本部施設改築（機械設備）工事

2. 工事場所

名取市増田五丁目 18-32 地内

3. 工事範囲

本工事の施工範囲は、本仕様書及び設計図に示す範囲とする。

4. 別途工事

名取市消防団本部改築（解体）工事

名取市消防団本部施設改築（建築）工事

名取市消防団本部施設改築（電気設備）工事

名取市消防団本部改築（外構）工事

名取市消防団本部改築（既存建物改修）工事

5. 特記事項

名取市消防署敷地内での工事であるため、消防署の運用に支障がないように努めること。また、名取市消防署施設利用者及び近隣への安全対策については、万全を期すこと。

6. 工事期間

契約締結の翌日から令和8年3月31日までとする。

本工事の工期は上記期間としているが、名取市議会の予算繰越承認を受けた場合工期延長予定（令和8年11月頃）であるため、延長予定工期での積算とすること。

（諸検査の合格をもって期日まで引き渡しのこと）

現場は現在解体工事作業中のため解体工事完了後、工事着手出来るものとする。

7. 入札日時・入札条件・契約条件・設計図書等に関する質問等

『入札通知』による

8. 設計図書

本仕様書	1 式
設計図	1 部（表紙共 全 18 枚）
現場説明事項書	1 式

9. 設計図書の優先順位

設計図書の優先順位は、原則として次のとおりとする。

第 1 位 現場説明事項書及び質問回答書

第2位 本仕様書

第3位 設計図

第4位 共通仕様書（当該年度における最新版）

国土交通大臣官房官庁営繕部監修「標準仕様書」、「工事監理指針」

第5位 公共規格及びこれに準ずる規格

10. 工事計画及び施工図

施工計画書・各種工事の施工図は事前に提出し、監督員の承認を得た後に施工すること。

11. 官公署への手続き

工事の施工に必要な官公署・その他への手続き・届出等は速やかに行い、それに伴う費用は全て請負者の負担とする。

12. 設計変更等

仕様書・設計図等に食い違いがあった場合は、速やかに監督員に報告、協議すること。

13. 工事の安全対策

- (1) 工事にあたり第三者・隣地並びに公道等に損傷を与えぬよう、十分配慮すること。
重機搬入搬出や産業廃棄物搬出経路を定め、工事安全に十分努めること。万一損傷を与えた場合は、請負者の責任と金銭負担において速やかに補償、または原形復旧すること。
- (2) 請負業者は労災・火災その他の賠償責任保険等に参加することとし、写しを市へ提出すること。
- (3) 工事の安全対策、車両進入等他にも十分注意すること。

14. 現場組織の編成

- (1) 請負者は本工事を行うにあたって、十分な現場組織を編成しなければならない。
- (2) 工事の現場代理人及び主任技術者は、関係法令に定める資格を有し、現場代理人の経験があるものとする。

15. 検査

- (1) 完成検査は、自社において所定の検査を完了した後、名取市の完成検査を受けるものとする。
- (2) 工事完了後に、名取市が何らかの理由で検査・試験・測定等を行う場合、会計検査を受ける場合等において請負業者はこれに協力すること。

16. 工事現場における注意事項

(1) 事前調査

工事に先立ち施設等の事前調査を密に行い、後日問題が生じないように配慮すること。

また、配管配線等の位置、構造、老朽度を調査確認し支障のあるものについては、保安・維持に努めること。なお、これに要する費用は本工事に含むものとする。

(2) 苦情等の処理

工事による苦情・建物の損傷・その他の問題が生じた場合は、全て請負者の責任において補償すること。

(3) 労働者への安全対策

労働者への労働災害防止と安全衛生を図るため、始業時に朝礼、ミーティング等を行い、労働者の安全への意識向上に努めること。

(4) 本工事請負者は、地元名取市内から下請負者等の採用について十分配慮すること。

なお、下請負者等は市の承認を得た後決定すること。

17. 現場代理人の常駐義務緩和について（名取市ホームページ参照のこと）

(1) 本工事は、現場代理人の常駐義務の緩和措置についての該当工事である。

(2) 現場代理人が兼務する場合は下記のとおりとする。

- ・工事担当課に届出書を提出すること
- ・兼務する工事は名取市が発注する工事であること。
- ・工事現場の相互距離は自動車で通行可能な経路で10km程度までとし、工事現場の運営及び安全管理等に支障が無いこと。

18. 主任技術者の専任要件の緩和措置について（名取市ホームページ参照のこと）

(1) 本工事は、主任技術者の専任要件の緩和措置についての該当工事である。

(2) 主任技術者が兼務する場合は下記のとおりとする。

- ・工事担当課に届出書を提出すること。
- ・兼務する工事は国、県又は市町村が発注する工事であること。
- ・工事現場の相互距離は自動車で通行可能な経路で10km程度までとし、工事現場の運営及び安全管理等に支障が無いこと。

19. 積算基準及び設計単価は、令和7年10月の基準及び単価としている。

20. 週休2日モデル工事の適用の有無

(1) 本工事は、週休2日モデル工事の対象である。

週休2日モデル工事の対象工事の場合は名取市「週休2日モデル工事」実施要領に基づき、行うこととする。

(2) 本工事の、週休2日モデル工事の種別は、現場閉所型である。

- (3) 本工事の週休２日工事の区分は、当初発注において、補正係数なしで積算しており、「月単位の週休２日」、「完全週休２日」に取り組む場合は、工事着手前に受発注者間で協議の上、週休２日の区分を決定することとする。
- 協議により、「月単位の週休２日」又は「完全週休２日」に取り組み、達成した場合は、精算変更時に達成した区分に応じた週休２日の補正係数に変更する。

第 1 1 6 号 名取市消防団本部施設改築（機械設備）工事

参考金抜き設計書

【 取扱上の注意事項 】

本設計書に記載されている数量は参考数量であり、本設計書は工事請負契約に記載されている設計図書には含まれない。

宮 城 県 名 取 市

名 称 : 名取市消防団本部施設改築(機械設備)工事

円 (消費税除く)

一金

円 (消費税含む)

費 目	工 種	種 別	細 別	数 量	単位	単 価	金 額	明番	摘 要
直 接 費				1.00	式				
共 通 仮 設 費				1.00	式				
現 場 管 理 費				1.00	式				
宮 城 県 名 取 市									
費 目	工 種	種 別	細 別	数 量	単位	単 価	金 額	明番	摘 要
一 般 管 理 費				1.00	式				
工 事 価 格				1.00	式				
消 費 税 額 相 当				1.00	式				10%
合 計									

記号	名 称	仕 様	数 量	単位	単 価	価 格	摘 要
	名取市消防団本部改築工事						
1	空調設備工事		1	式			
2	換気設備工事		1	式			
3	自動制御設備工事		1	式			
4	衛生器具設備工事		1	式			
5	給水設備工事	(1)屋内給水設備工事	1	式			
		(2)屋外給水設備工事	1	式			処分費
6	排水設備工事	(1)屋内排水設備工事	1	式			
		(2)屋外排水設備工事	1	式			
	直接工事費計						処分費

記号	名 称	仕 様	数 量	単位	単 価	価 格	摘 要
1	空調設備工事						
	PAC-21 空調機	空冷ヒートポンプ・天吊露出型 冷房能力 7.1KW	1	組			
		暖房能力 8.0KW					
	PAC-22 空調機	空冷ヒートポンプ・天吊露出型 冷房能力 7.1KW(2.0KW～8.0K	1	組			
		暖房能力 8.0KW(2.0KW～10.2KW)					
	OS-1 オイルフィーダー	屋外壁掛型 貯油量 0.53Lit	1	台			
	コンクリート基礎	DM600-150	4	個			
	冷媒用断熱材被覆銅管	液管 厚10mm以上 6.35φ	24.3	m			
	冷媒用断熱材被覆銅管	ガス管 厚20mm以上 9.52φ	24.3	m			
	保温化粧ケース	樹脂製 100×70	16.0	m			
	空調ドレン用結露防止層付 硬質塩化ビニル管	屋内一般 25A	8.2	m			
	空調ドレン用結露防止層付 硬質塩化ビニル管	屋内架空 25A	14.4	m			
	排水・硬質塩化ビニル管(VP	土中配管 25A	8.4	m			
	スリーブ工事	配管工事費の6%	1	式			

[illegible]

記号	名 称	仕 様	数 量	単位	単 価	価 格	摘 要
1	換気設備工事						
	EF-11 有圧扇(排気用)	低騒音型・格子タイプ FD付SUS製ウェザーカバー300φ付	1	台			
		300φ × 800m ³ /h × 40Pa					
	HEX-21 全熱交換型換気扇	低騒音型・天井埋込力セット型 150φ × 280m ³ /h × 100Pa	2	台			
	VF-11 天井扇	低騒音型・プラスチックボディタイプ 150φ × 250m ³ /h × 80Pa	1	台			
	VF-21 天井扇	低騒音型・プラスチックボディタイプ 100φ × 50m ³ /h × 80Pa	1	台			
	VF-22 天井扇	低騒音型・プラスチックボディタイプ 100φ × 50m ³ /h × 80Pa	1	台			
	VF-23 天井扇	低騒音型・インテリア格子タイプ 100φ × 80m ³ /h × 80Pa	2	台			
	VF-24 天井扇	低騒音型・オール金属タイプ 100φ × 100m ³ /h × 80Pa	1	台			
	VF-25 天井扇	低騒音型・インテリア格子タイプ 150φ × 200m ³ /h × 80Pa	1	台			
	OF-11 有圧扇(供給用)	低騒音型・メッシュタイプ FD付SUS製ウェザーカバー350φ付	1	台			
		350φ × 800m ³ /h × 40Pa					
	OA-11 自然給気口	消音型・フィルター付 250m ³ /h(天井取付型150φ)	1	個			
	OA-21 自然給気口	消音型・フィルター付 100m ³ /h(天井取付型100φ)	1	個			
	OA-23 自然給気口	消音型・フィルター付 100m ³ /h(壁取付型100φ)	2	個			
	OA-24 自然給気口	消音型・フィルター付 100m ³ /h(天井取付型100φ)	1	個			

	OA-25 自然給気口	消音型・フィルター付 200m3/h(壁取付型150φ)	1	個			
	PAS-21 自然給気口(パス)	消音型・フィルター付 50m3/h(天井取付型100φ)	1	組			
	PAS-22 自然給気口(パス)	消音型・フィルター付 50m3/h(天井取付型100φ)	1	組			
	スパイラルダクト	低圧 100φ	10.0	m			
	スパイラルダクト	低圧 150φ	26.8	m			
	保温工事	インペイ グラスウール 25m/m 100φ	5.8	m			
	保温工事	インペイ グラスウール 25m/m 150φ	25.4	m			
	保温工事	インペイ ロックウール 50m/m 100φ	4.2	m			
	保温工事	屋内露出 カラー鋼板 グラスウール 50m/m 150φ	1.4	m			
	防火ダンパー	150φ	4	個			
	ベントキャップ	指定色 深型 SUS製 100φ	7	個			
	ベントキャップ	指定色 FD付深型 SUS製 150φ	1	個			
	ベントキャップ	軒天型SUS製 150φ	4	個			
	小計						

記号	名 称	仕 様	数 量	単位	単 価	価 格	摘 要
3	自動制御設備						
	制御ケーブル	天井 EM-CEE1.25□-2C	26.0	m			
	制御ケーブル	管内 EM-CEE1.25□-2C	8.0	m			
	制御ケーブル	天井 EM-CEES1.25□-2C	24.3	m			
	電線管	インパイ PF-S-16	8.0	m			
	合成樹脂製スイッチボックス	1個用	4	個			
	小計						

記号	名 称	仕 様	数 量	単位	単 価	価 格	摘 要
4	衛生器具設備工事						
	洋風大便器	BC-Z30S DT-Z350 CW-KA31QC CF-AA64 その他付属品一式付	2	組			
	横形自在水栓	LF-16F-13-U	1	個			
	手洗器	AWL-71U2AW Pトラップ付	2	組			
	化粧鏡	KF3545A(356×459)	2	枚			
	化粧棚	KF87(ステンレス製)	2	枚			
	小計						

記号	名 称	仕 様	数 量	単位	単 価	価 格	摘 要
5 (1)	給水設備工事 屋内給水設備工事						
	水道用耐震型高性能ポリエチレン管	屋内一般 20A	16.5	m			
	水道用耐震型高性能ポリエチレン管	地中配管(床下)20A	3.4	m			
	スリーブ工事	配管工事費の7%	1	式			
	保温工事	インペイ グラスウール 20A	16.5	m			
	保温工事	地中配管(床下)グラスウール 着色アルミガラスクロス 20A	3.4	m			
	小計						

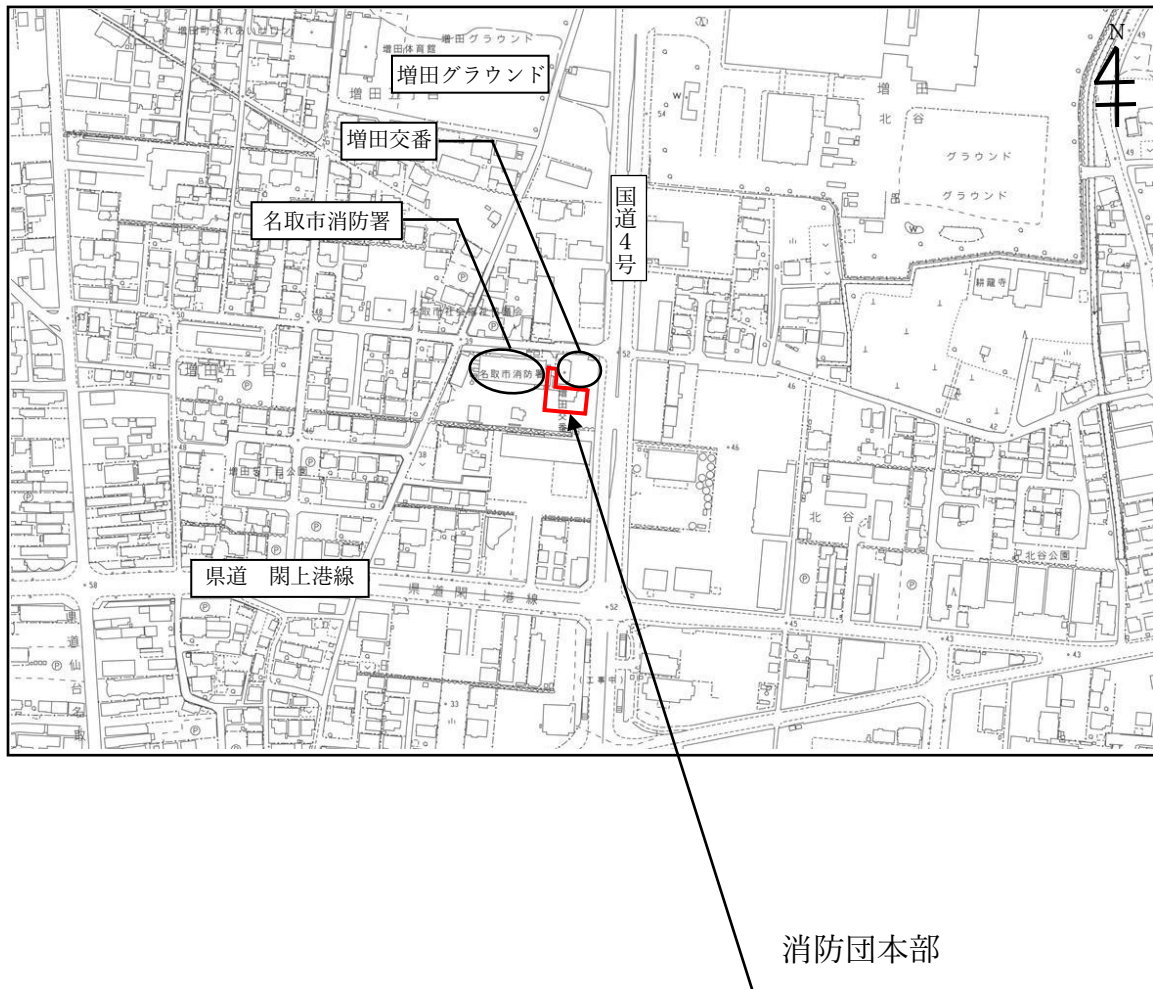
記号	名 称	仕 様	数 量	単位	単 価	価 格	摘 要
5 (2)	給水設備工事 屋外給水設備工事						
	水道用耐震型高性能ポリエチレン管	地中配管 20A	11.9	m			
	配管分岐	樹脂管類 保温なし 20A	1	か所			
	地下式水抜栓	20A×600h	1	個			
	弁筐	VC-P(550)	1	個			
	給水・ポリ粉体ライニング鋼管	屋外架空 20A	18.5	m			
	給水・ポリ粉体ライニング鋼管	機械室 20A	2.8	m			
	凍結防止ヒーター	20A×20m	2	本			
	地中埋設標	(鉄製)	4	個			
	埋設標識テープ	150幅	11.4	m			
	機械はつり	75Φ×200L	1	か所			
	保温工事	屋外露出・グラスウール ステンレス鋼板 20A	18.5	m			
	保温工事	機械室・グラスウール アルミガラスクロス 20A	2.8	m			
	根伐	機械 BH=0.13m3	3.1	m3			
	埋戻	機械 BH=0.13m3	1.4	m3			
	山砂		1.7	m3			

	タンパ運転		1	日			
	バックホウ運転	0.13m3	1	日			
	運搬機械運転(トラック)	普通用2t積	1	運搬日			
	残土処分		1.4	m3			処分費
	同上運搬費	6.5km以下 ダンプ4t車 BH0.13m3	1.4	m3			
	同上積み込み費		1.4	m3			
	小計						処分費

記号	名 称	仕 様	数 量	単位	単 価	価 格	摘 要
6	(1)屋内排水設備工事						
	排水・硬質塩化ビニル管(VP)	屋内一般 50A	0.8	m			
	排水・硬質塩化ビニル管(VP)	屋内一般 100A	0.8	m			
	排水・硬質ポリ塩化ビニル 耐火二層管	屋内一般 40A	4.6	m			
	排水・硬質ポリ塩化ビニル 耐火二層管	屋内一般 50A	10.0	m			
	排水・硬質ポリ塩化ビニル 耐火二層管	屋内一般 75A	2.4	m			
	排水・硬質ポリ塩化ビニル 耐火二層管	屋内一般 100A	7.2	m			
	通気・硬質塩化ビニル管(VP)	屋内一般 40A	0.7	m			
	通気・硬質塩化ビニル管(VP)	屋内一般 50A	8.9	m			
	スリーブ工事	配管工事費の7%	1	式			
	床上掃除口	50COA	1	個			
	床上掃除口	100COA	1	個			
	通気金具	50VA-2	1	個			
	小計						

記号	名 称	仕 様	数 量	単位	単 価	価 格	摘 要
6	(2)屋外排水設備工事						
	小口径インバート桝	塩ビ蓋 100×150×400H(90L)	1	か所			
	小口径インバート桝	塩ビ蓋 100×150×440H(90Y)	1	か所			
	小口径インバート桝	塩ビ蓋 100×150×575H(45L)	1	か所			
	小口径インバート桝	塩ビ蓋 100×150×630H(45L)	1	か所			
	小口径インバート桝	塩ビ蓋 100×150×730H(90L)	1	か所			
	小口径雨水桝	塩ビ蓋 100×150×200H(ST)	5	か所			
	排水・硬質塩化ビニル管(VP)	地中配管 50A	0.2	m			
	排水・硬質塩化ビニル管(VP)	地中配管 75A	1.8	m			
	排水・硬質塩化ビニル管(VP)	地中配管 100A	0.6	m			
	排水・硬質塩化ビニル管(VU)	地中配管 100A	11.1	m			
	インバート改修	600 [□] 以下	1	か所			
	根伐	(機械) BH=0.13m3	4.2	m3			
	埋戻	(機械) BH=0.13m3	4.2	m3			
	小計						

位置図



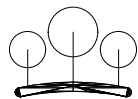
工事名：名取市消防団本部改築（機械設備）工事

工事場所：増田五丁目18-32地内

名取市消防団本部改築（機械設備） 工事

図 面 リ ス ト			図 面 リ ス ト		
図面番号	図 面 名 称	縮 尺	図面番号	図 面 名 称	縮 尺
M-00	表紙・図面リスト	_____			
M-01	機械設備特記仕様書	_____			
M-02	工事区分表	_____			
M-03	全体配置図	A1 1/150			
M-04	衛生設備 器具表	_____			
M-05	1階平面図（増築後）	A1 1/50			
M-06	衛生設備 1階平面詳細図（増築部）	A1 1/50			
M-07	衛生設備 2階平面詳細図（増築部）	A1 1/50			
M-08	空調設備 機器表（増築部）	_____			
M-09	空調設備 1階平面詳細図	A1 1/50			
M-10	空調設備 2階平面詳細図	A1 1/50			
M-11	空調設備 断面図 （増築部）	A1 1/50			
M-12	換気設備 機器表（1） （増築部）	_____			
M-13	換気設備 機器表（2） （増築部）	_____			
M-14	換気設備 1階平面詳細図（増築部）	A1 1/50			
M-15	換気設備 2階平面詳細図（増築部）	A1 1/50			
M-16	換気設備 断面図（1） （増築部）	A1 1/50			
M-17	換気設備 断面図（2） （増築部）	A1 1/50			

名 取 市



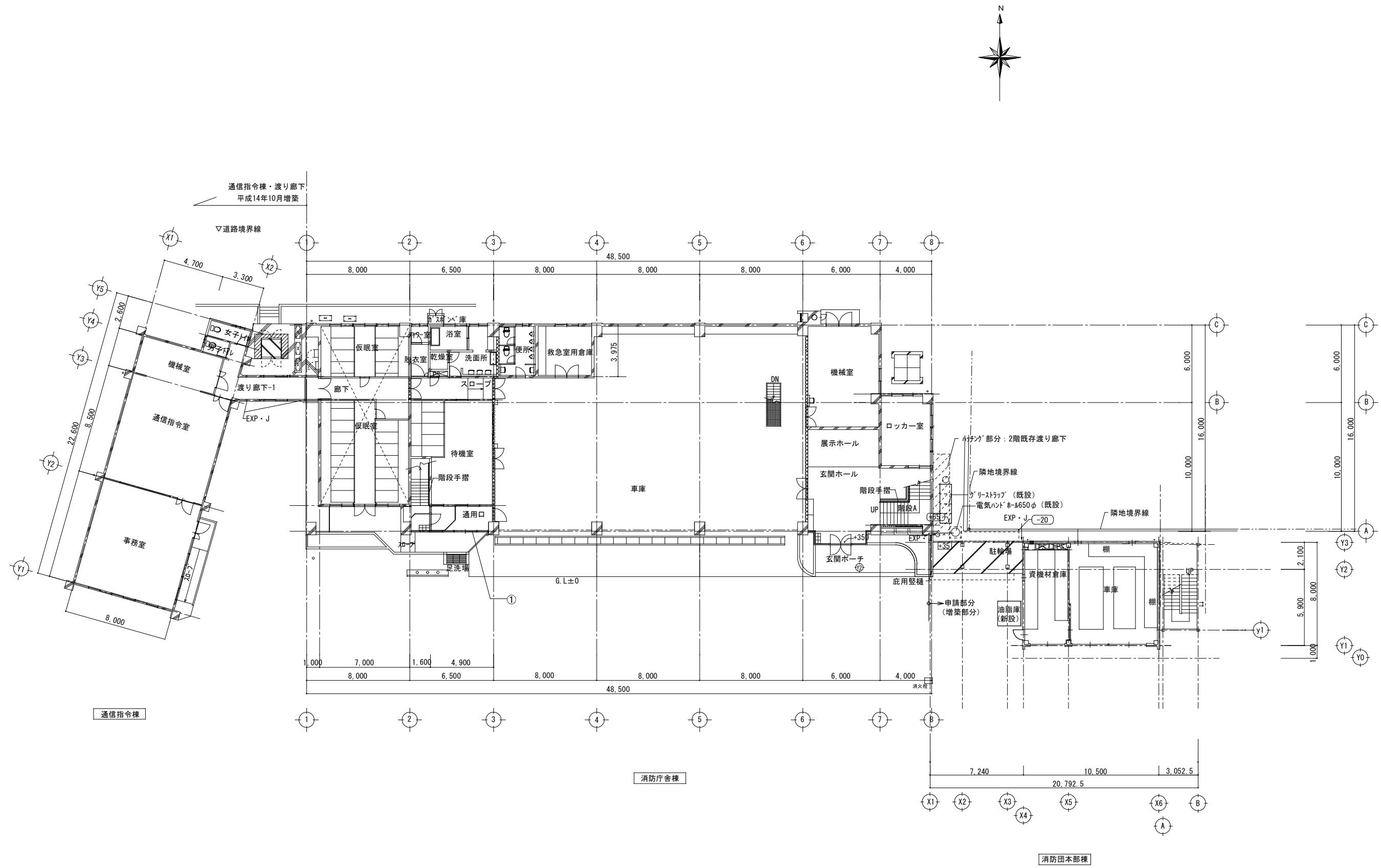
有 限 公 司

環 境 デ ザ イ ン エ ー ジ

各工事の区分表

工 事 項 目	建築	電気	機械設備	給排水	外構	備 考
構造躯体の貫通スリーブ及び箱入れ	○	○	○	○		各工事に必要なｼｰﾌﾞは各々の工事とする(予備は建築工事)
同上貫通の開口補強	○					
同上ｽﾘｰﾌ及び箱入れの穴埋め補修	○	○	○	○		
工場製作間仕切り及び同左の天井、床、各種設備器具の穴開け、取付枠及び補強						
天井付各種設備器具の穴開け、取付枠及び補強・補修	※	○	○	○		※下地補強のみ建築
設備関係建屋のシンダーコンクリート	○					
屋上、屋外及び屋内設置機器及び水槽類の基礎	○					
同上 仕上(防水)	○					
同上 用架台及びアンカーボルト新入れ、埋込み		○	○	○		
自動ドア・防火扉(シャッター含む)	○	※				※煙感からの信号、1次配線
台所用天井換気扇			○			ユニットバス除く
同上ダクト接続				○		
同上電源用配管、配線及び接続		○				
ユニットバス(ユニット内含む以下同じ)風呂出し及び据付工事	○					
浴槽及び据付	○					浴槽パン共建築工事
ユニットバス内シャワー水栓及び取付	○					
同上張りシーリング打ち	○					
同上への配線及び配管接続		○	○			※1次側のみ
キッチンキャビネット及び据付工事	○					
同上への配管接続			○			
吊戸棚、水切棚及び取付(バックガード共)	○					
同上への照明用電源配線及び接続		○				
洗面台及び据付			○			
洗面台カウンター表面板仕上げ(製作物のみ)	○					
同上配管接続			○			
同上への照明用及びヒーター用電源配線及び接続		○				
洗濯パン			○			
設備機器用スリーブ、給気用スリーブ及び取付			○	○		
ダクト用ペントキャップ及び取付				○		
床、壁、天井点検口(下地補強共)	○					設備壁用扉は各設備工事
換気扇及び取付枠への取付、配線	※		○			※配線は電気
換気扇取付枠及び躯体への取付				○		
床張り工事	※1	※2	※2			※1仕上げは建築 ※2電気又は空調は電気式・温水式区分による
非常用照明及び誘導灯		○				
消火器		○				
同上表示及び収納箱	○					
各種配管、ダクトの雨掛け躯体貫通部のシーリング 打ち		○	○	○		
エレベーター各階出入口整体穴開け・吊りフック	○					
エレベーター出入口三方枠・扉上扉扉板						
三方枠廻りのノロ詰め						
エレベーター機械室床、穴開け復旧工事	○					
資材搬入口の仮設並びに復旧工事	○					
機器類取付後の出入口廻り(壁、床、枠等)仕上工事	○					
堅固・ドレン・受け樋	○					
堅固から第一樹までの接続	○					
同上第一樹以降の排水設備(樹・側溝等)					○	
マンホール、ハンドホール等の化粧蓋及びタラップ	※1	○	○			※1タラップは建築工事(躯体に設置する場合)
TVアンテナ、アンカーボルト取付工事						
屋上点検口、各種タラップ工事	○	※	※	※		※図面特記により電気、衛生又は空調
ゴミ集積所工事(屋外)		※			○	※照明器具の設置及び配線
自転車置場(屋外)					○	
同上照明器具及び接続		○				
プロパンボンベ屋	○	※	※			
同上配管工事			○			
便所の目玉・手張り	○					便器一体の手張り除く
便所のペーパーホルダー			○			
手洗い乾燥機			○			
浄化槽・受水槽・オイルタンク躯体	※	○				※特殊基礎は建築工事
屋外駐車場、歩道工事					○	
雨水排水側溝設置工事					○	
同上排水管接続			○			
衛生設備機器取付下地				○		
換気扇取付用開口(外壁)				○		
給排水取付ダケ用開口(外壁)				○		
上記2項目のシーリング				○		
配管・配線・器具取付の為の断熱材欠損の補修	○	○	○	○		

[illegible][illegible]

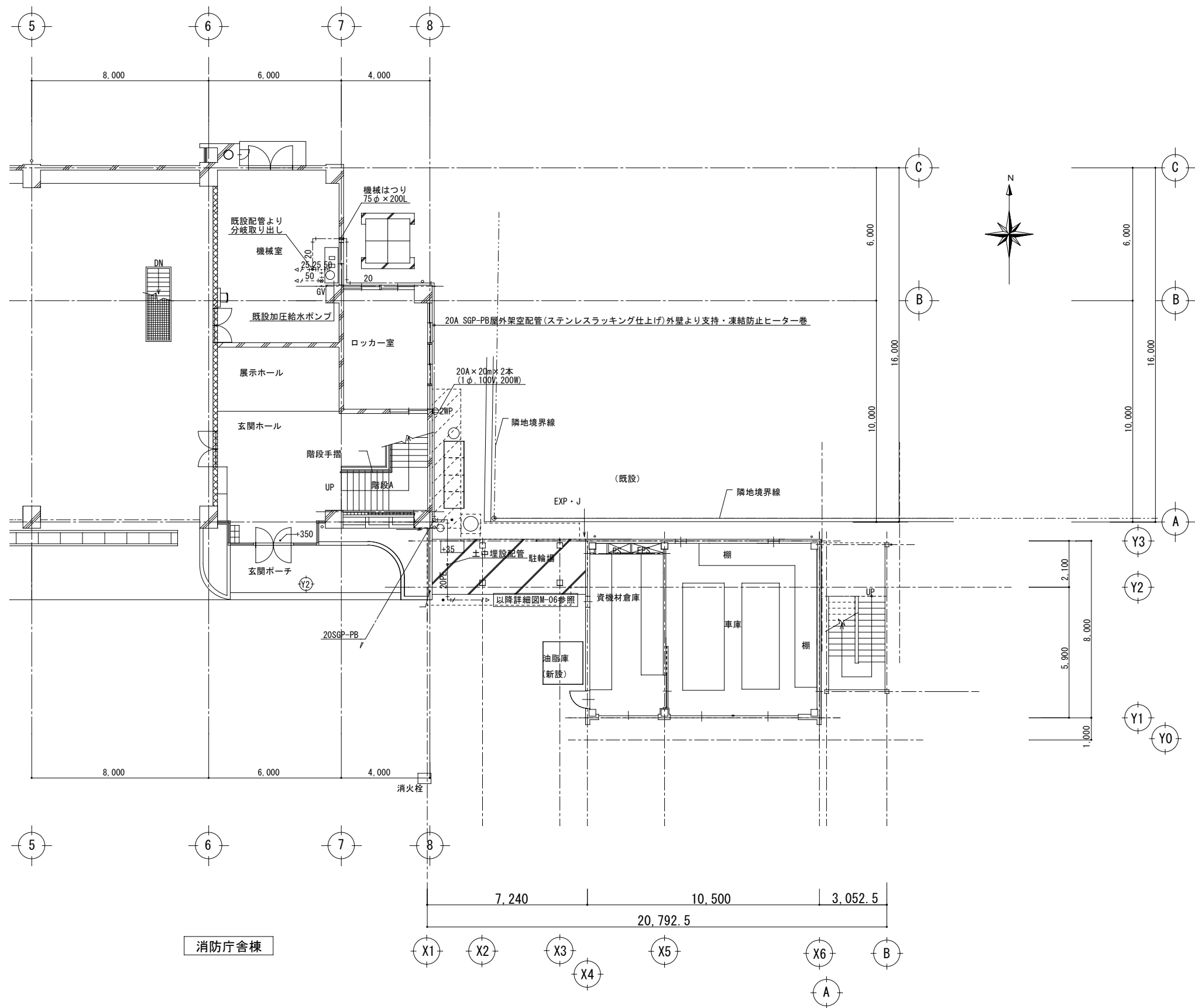


1階 全体平面図（増築後） S:1/150

* 防火区画を示す

衛 生 器 具 表

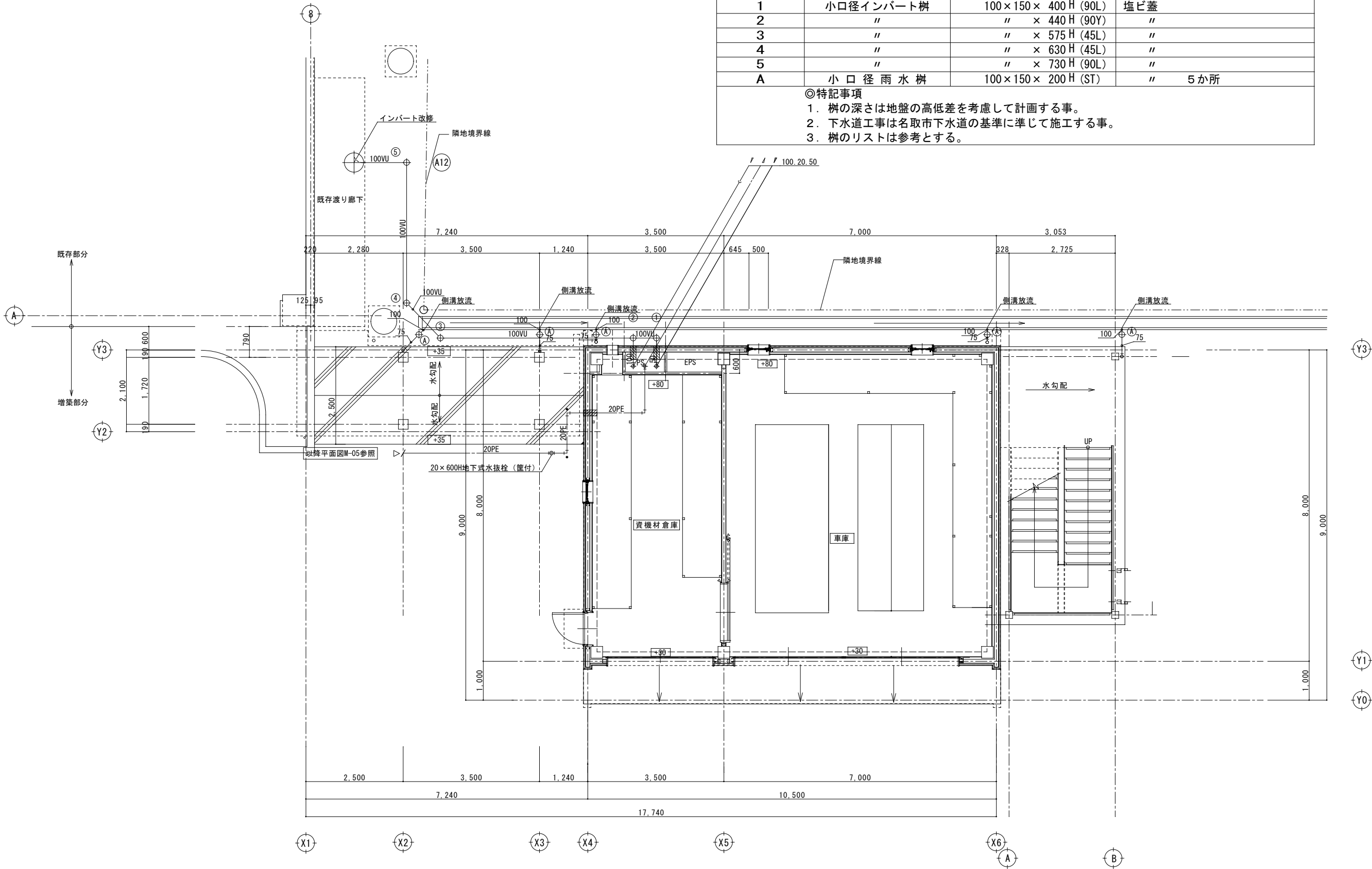
器 具 名	記 号 (T O T O)	記 号 (L I X I L)	電 気 容 量 (1 φ . 1 0 0 V)			2 階						合 計 数 量
						研 修 室		ト イ レ (男 子)	ト イ レ (女 子)			
洋 風 大 便 器 (床給水、床排水タイプ)	CS232B.SH232BA.TCF6543AK YH650 (欄付2連) その他付属品一式付	BC-Z30S.DT-Z350.CW-KA31QC CF-AA64 (欄付2連) その他付属品一式付	1φ. 100V.321W					1	1			2
流 し 台	(建築工事) 流しトラップ 配管接続は本工事					(1)						(1)
横 形 自 在 水 栓	T131SUN13C	LF-16F-13-U				1						1
手 洗 器	LSE570APS.Pトラップ その他付属品一式付	AWL-71U2AW、Pトラップ その他付属品一式付	1φ. 100V.0.6W 1φ. 100V.0.4W (常時)					1	1			2
化 粧 鏡	YM3545F (350×450)	KF3545A (356×459)						1	1			2
化 粧 棚	YKH402R (ステンレス製) 320×110×60	KF87 (ステンレス製) 180×180×78						1	1			2
1. 器具の色は係員指示による。 2. 流し台等の配管接続は本工事とする。												



消防団本部棟
●埋設標（鉄製）
1階 平面図（増築後） S:1/100 *防火区画を示す

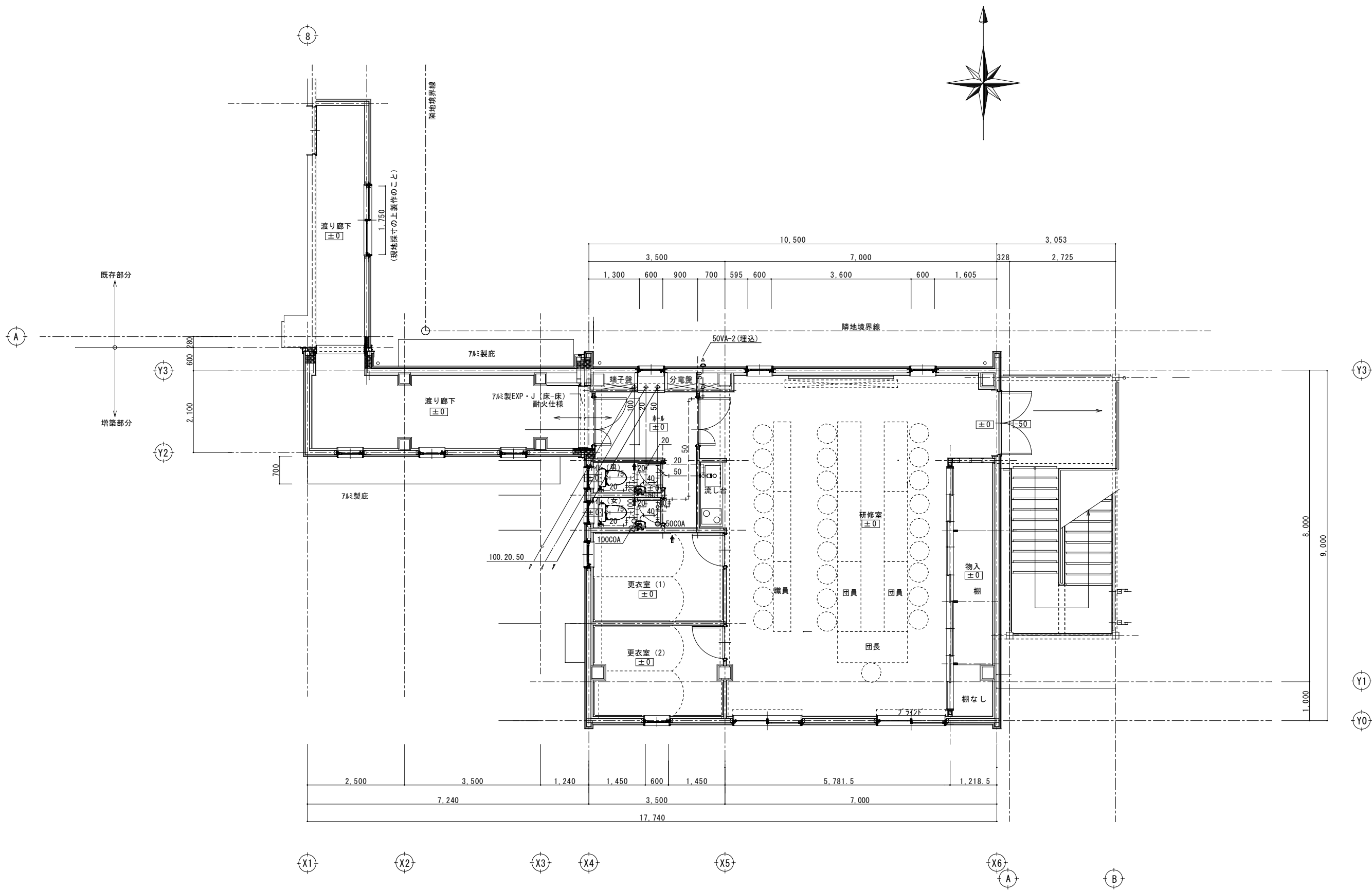
樹 表

記 号	名 称	仕 様	備 考
1	小口径インバート樹	100×150× 400 H (90L)	塩ビ蓋
2	〃	〃 × 440 H (90Y)	〃
3	〃	〃 × 575 H (45L)	〃
4	〃	〃 × 630 H (45L)	〃
5	〃	〃 × 730 H (90L)	〃
A	小 口 径 雨 水 樹	100×150× 200 H (ST)	〃 5か所
◎特記事項 1. 樹の深さは地盤の高低差を考慮して計画する事。 2. 下水道工事は名取市下水道の基準に準じて施工する事。 3. 樹のリストは参考とする。			



1階平面詳細図（増築部）

●埋設標（鉄製）



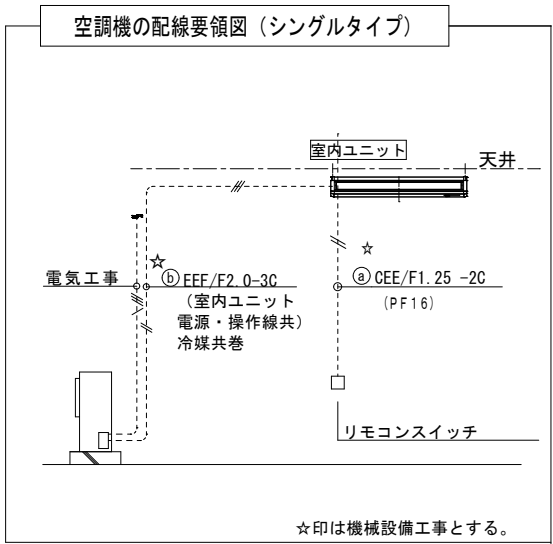
2階平面詳細図（増築部）

空 調 機 器 表

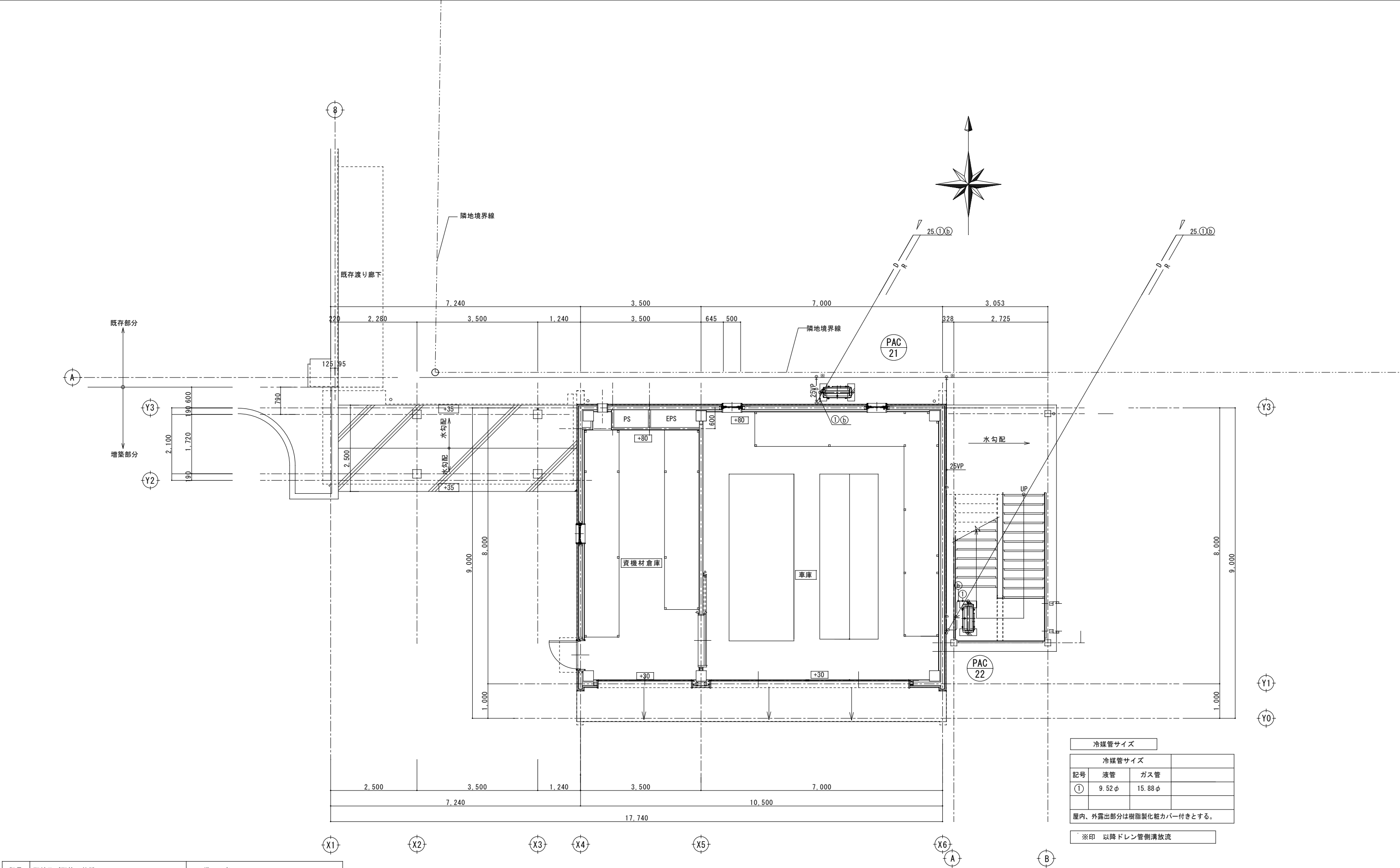
機 器 番 号	機 器 名 称	機 器 仕 様	消 費 電 力			台 数	設 置 場 所	参 考 型 式 (三菱電機)
			50Hz					
			φ	V	kW			
PAC-21	空調機	型式 : 空冷ヒートポンプ・天吊露出形				1	2階 研修室	PCZ-ERMP80SK4
		冷房能力 : 7.1kW (2.0kW～8.0kW) 消費電力(冷房)	1	200	2.32			
		暖房能力 : 8.0kW (2.0kW～10.2kW) 消費電力(暖房)	1	200	2.51			
		付属品 : リモコンスイッチ付属 圧縮機(室外機)	1	200	1.6			
		室外ユニット: 既製コンクリート基礎 (防振ゴムパット10m/㎡貼) 送風機(室外機)	1	200	0.060			
		送風機(室内機)	1	200	0.095			
PAC-22	空調機	型式 : 空冷ヒートポンプ・天吊露出形				1	2階 研修室	PCZ-ERMP80SK4
		冷房能力 : 7.1kW (2.0kW～8.0kW) 消費電力(冷房)	1	200	2.32			
		暖房能力 : 8.0kW (2.0kW～10.2kW) 消費電力(暖房)	1	200	2.51			
		付属品 : リモコンスイッチ付属 圧縮機(室外機)	1	200	1.6			
		室外ユニット: 既製コンクリート基礎 (防振ゴムパット10m/㎡貼) 送風機(室外機)	1	200	0.060			
		送風機(室内機)	1	200	0.095			

◎特記事項

1. 空調機の能力は全て J I S 条件 (J I S B 8616 : 2015) による
2. 機器の取付位置は監督者と現地確認の上、決定すること。
3. 二次側操作線本工事に含む (室内外ユニットの操作配線・配管共)
4. 冷媒管で屋内外露出部は化粧カバー付とする (樹脂製)
5. 機器据付用ボルト、ナット類は全て S U S 製とする
6. 室内ユニット (天吊タイプ) は振れ止め用金具を取り付ける事。
7. 室外ユニットは全て転倒防止処置を施す事。

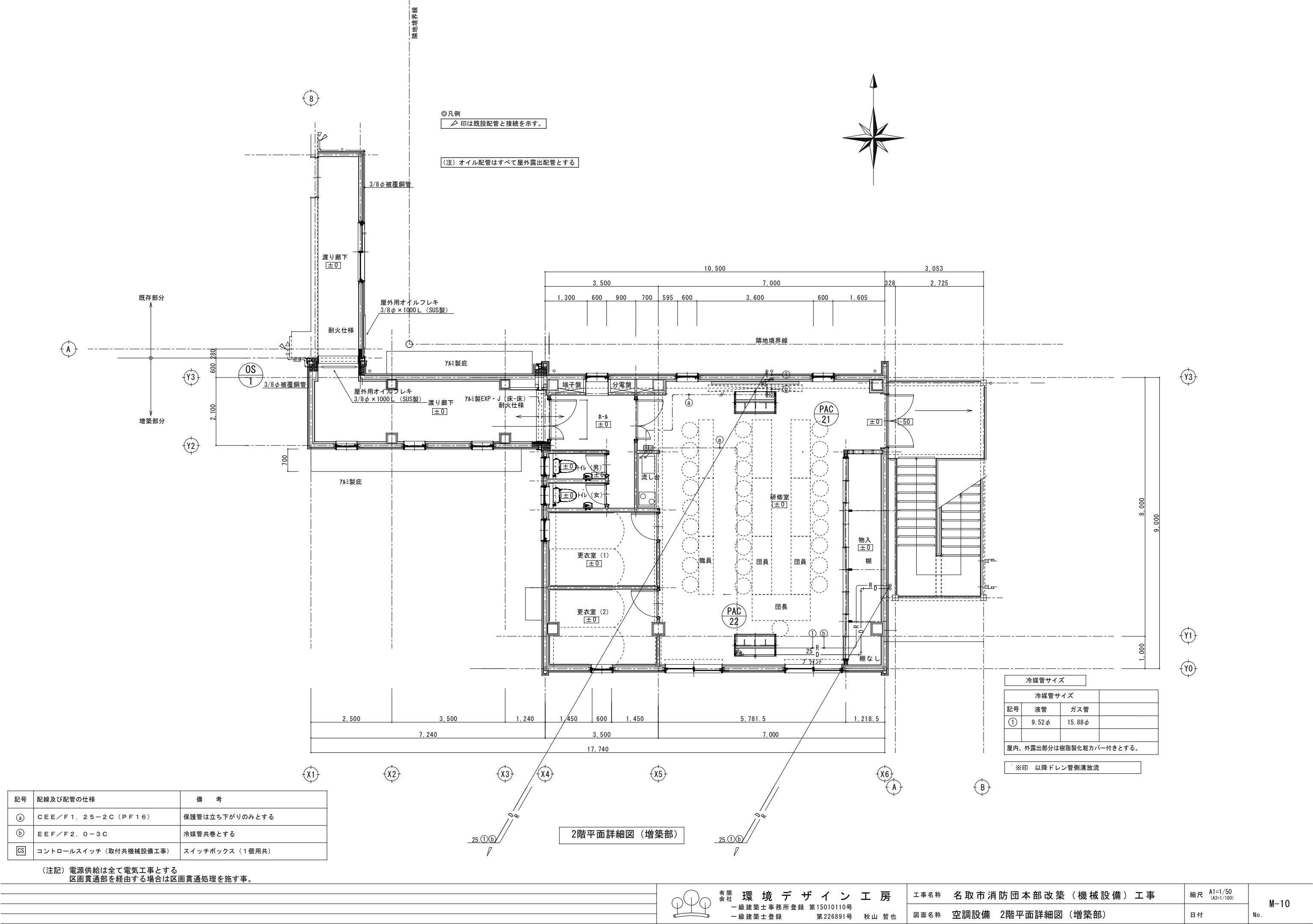


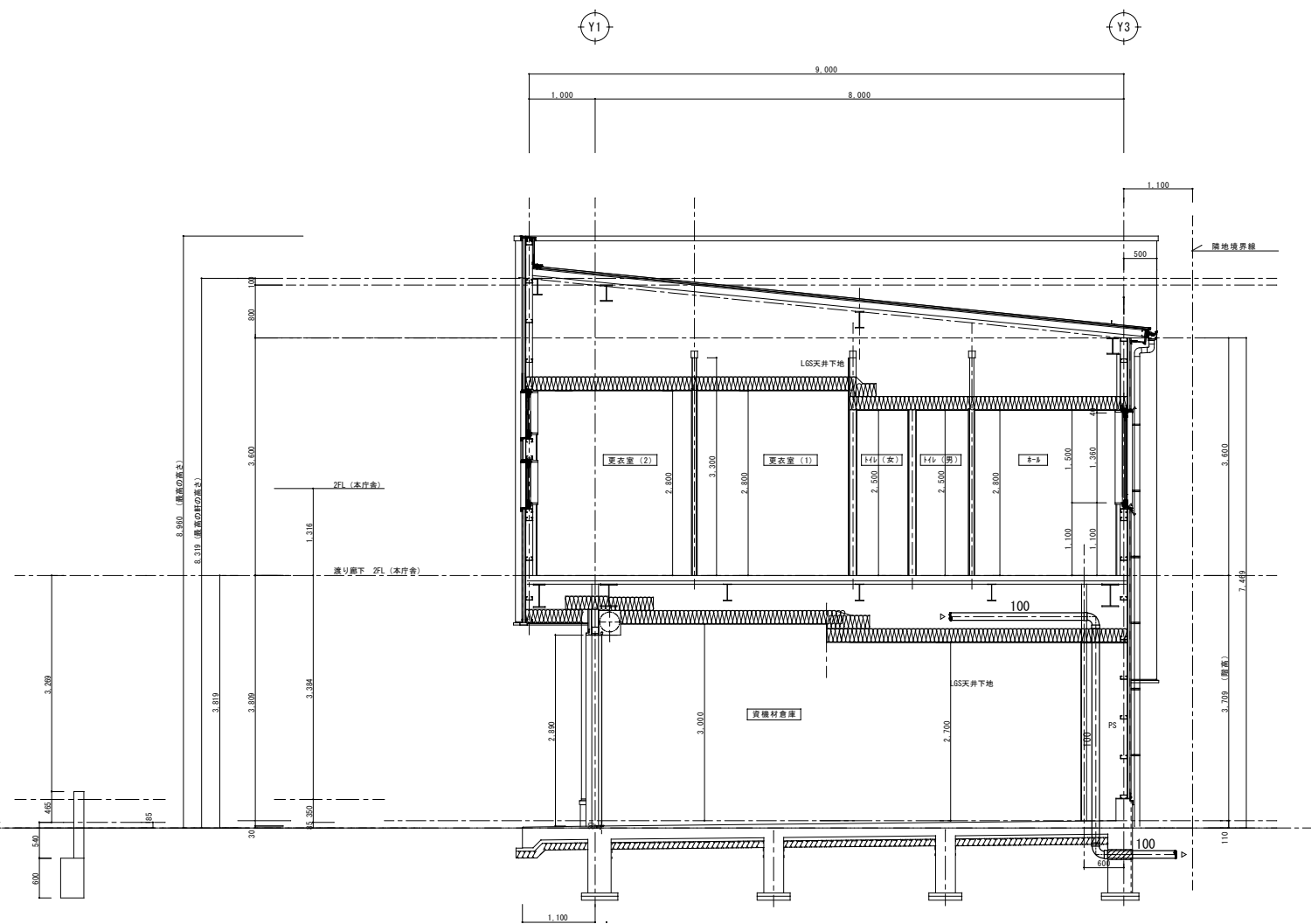
OS-1	オイルフィーダー	型式 : 屋外壁掛型	1	1 0 0	0. 0 1 4	1	屋外	OUP-901S (サンダイヤ)
		仕様 : 使用油 灯油						
		供給能力 1 5L/h (6 m揚程時)						
		貯油量 0. 5 3 Lit						



記号	配線及び配管の仕様	備 考
①	CEE/F1. 25-2C (PF16)	保護管は立ち下がりのみとする
②	EEF/F2. 0-3C	冷媒管共巻とする
CS	コントロールスイッチ (取付共機械設備工事)	スイッチボックス (1個用共)

(注記) 電源供給は全て電気工事とする
区画貫通部を経由する場合は区画貫通処理を施す事。





消防本部棟 衛生設備矩計図 S:1/50

冷媒管サイズ			
冷媒管サイズ			
記号	液管	ガス管	
①	9.52 φ	15.88 φ	

屋内、外露出部分は樹脂製化粧カバー付きとする。

換氣機器表

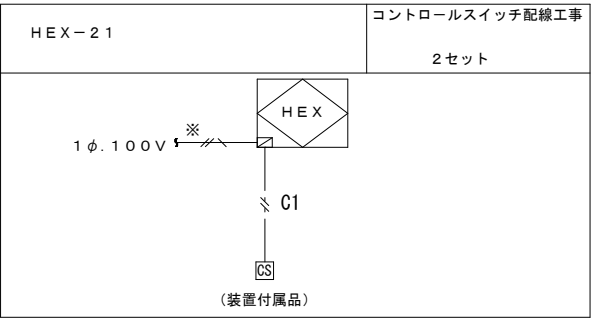
機 器 番 号	機 器 名 称	機 器 仕 様	運 転 状 態	消 費 電 力			台 数	設 置 場 所	参 考 型 式 (三菱電機)
				50Hz					
				φ	V	kW			
E F - 1 1	有 圧 扇	型式 : 低騒音型 (格子タイプ) ・電動シャッター付	強	1	100	0.047	1	1階 車庫	EFG-30KSB ₂ -W
	(排気用)	仕様 : 300φ×800m ³ /h ×40Pa							
		付属品 : 不燃取付枠・防火ダンパー付ステンレス製ウェザーカバー付 (防虫網付)							
		コントロールスイッチ (強弱タイプ)							
V F - 1 1	天 井 扇	型式 : 低騒音型・プラスチックボディタイプ	—	1	100	0.044	1	1階 資機材倉庫	VD-20ZC ₁₄
		仕様 : 150φ×250m ³ /h ×80Pa							
		付属品 : 天井吊金具・防火ダンパー付深型SUS製ベントキャップ付 (150φ)							
H E X - 2 1	全熱交換型換気扇	型式 : 低騒音型・天井埋込カセット型 (24時間換気対応) マイコンタイプ 1台のみ	24h	1	100	0.153	2	2階 研修室	LGH-N35CX ₃
		仕様 : 150φ×280m ³ /h ×100Pa							
		エンタルピー交換効率 暖房時74% 冷房時64%							
		付属品 : 防振吊金具・軒天型SUS製ベントキャップ付 (150φ) ×2個・不織布フィルター							
		ジーニアスリモコン付属							
		自動換気切換え機能							
V F - 2 1	天 井 扇	型式 : 低騒音型・プラスチックボディタイプ	—	1	100	0.013	1	2階 男子トイレ	VD-13ZC ₁₄
		仕様 : 100φ×50m ³ /h ×80Pa							
		付属品 : 天井吊金具・深型SUS製ベントキャップ付 (100φ)							
V F - 2 2	天 井 扇	型式 : 低騒音型・プラスチックボディタイプ	—	1	100	0.013	1	2階 女子トイレ	VD-13ZC ₁₄
		仕様 : 100φ×50m ³ /h ×80Pa							
		付属品 : 天井吊金具・深型SUS製ベントキャップ付 (100φ)							
V F - 2 3	天 井 扇	型式 : 低騒音型・インテリア格子タイプ	—	1	100	0.020	2	2階 更衣室 (1)	VD-15ZXP ₁₄ -C
		仕様 : 100φ×80m ³ /h ×80Pa						2階 更衣室 (2)	
		付属品 : 天井吊金具・深型SUS製ベントキャップ付 (100φ)							
V F - 2 4	天 井 扇	型式 : 低騒音型・オール金属タイプ	—	1	100	0.023	1	2階 湯沸し	VD-15ZY ₁₄
		仕様 : 100φ×100m ³ /h ×80Pa							
		付属品 : 天井吊金具・防火ダンパー付深型SUS製ベントキャップ付 (100φ)							
V F - 2 5	天 井 扇	型式 : 低騒音型・インテリア格子タイプ	—	1	100	0.033	1	2階 渡り廊下	VD-18ZXP ₁₄ -C
		仕様 : 150φ×200m ³ /h ×80Pa							
		付属品 : 天井吊金具・深型SUS製ベントキャップ付 (150φ)							
O F - 1 1	有 圧 扇	型式 : 低騒音型・メッシュタイプ・電動シャッター付	強	1	100	0.089	1	1階 車庫	EFG-35MFSB ₂
	(給気用)	仕様 : 350φ×800m ³ /h ×40Pa							E F - 1 1 と連動
		付属品 : 不燃取付枠・FD付ステンレス製ウェザーカバー付 (防虫網付)							
		コントロールスイッチ (強弱タイプ) 除じんフィルター付							

◎特記事項

1. ベントキャップの形状は係員と協議の上決定する事。

2. ベントキャップ類は全て指定色塗装とする。

3. 電動機出力はJIS B 8330又はJIS C 9603に規定された消費電力とする。



操作線の凡例

記号	配線及び配管の仕様	備 考
C1	EM-C E E-S 1. 25 [□] -2 C (P F 1 6)	
CS	コントロールスイッチ（取付共機械設備工事）	スイッチボックス（１個用共）

(注記) ※印の電源供給は電気工事とする

1. 換気扇スイッチ類は機器表に記入してある分については電気工事業者へ支給品とします。
同上取り付けスイッチ類の配管・配線及び電源供給は電気工事とします。
2. 但し全熱交換型換気扇のコントロールスイッチの配管・配線は機械設備工事とする。
3. 特記なき換気扇のスイッチ及び配管・配線は電気工事とします。

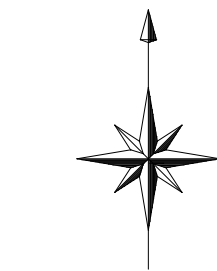
換 気 機 器 表

機 器 番 号	機 器 名 称	機 器 仕 様	運 転 状 態	消 費 電 力			台 数	設 置 場 所	参 考 型 式 (三菱電機)
				5 0 H z					
				φ	V	k W			
○ A - 1 1	自然給気口	型式 : 消音型・フィルター付	――	――	――	1	1階 資機材倉庫	PZ-N15GM ₂	
		給気量 : 2 5 0 m ³ /h							
		付属品 : 防火ダンパー付深型SUS製ベントキャップ付 (1 5 0 φ)							
P A S - 2 1	自然給気口	型式 : 壁取付型・フィルター付 風量調節型	――	――	――	1組	1階 トイレ(男)	AT-100QKKN ₃ (外側)	
	(バス)	給気量 : 5 0 m ³ /h						AT-100QKK ₃ (内部)	
								(メルコエアテック)	
P A S - 2 2	自然給気口	型式 : 壁取付型・フィルター付 風量調節型	――	――	――	1組	1階 トイレ (女)	AT-100QKKN ₃ (外側)	
	(バス)	給気量 : 5 0 m ³ /h						AT-100QKK ₃ (内部)	
								(メルコエアテック)	
○ A - 2 1	自然給気口	型式 : 消音型・フィルター付	――	――	――	1	2階 ホール	PZ-N10GM ₂	
		給気量 : 1 0 0 m ³ /h							
		付属品 : 深型SUS製ベントキャップ付 (1 0 0 φ)							
○ A - 2 3	自然給気口	型式 : 壁取付型・フィルター付 風量調節型	――	――	――	2	2階 更衣室	AT-100QKKN ₃	
		給気量 : 1 0 0 m ³ /h						(メルコエアテック)	
		付属品 : 深型SUS製ベントキャップ付 (1 0 0 φ)							
○ A - 2 4	自然給気口	型式 : 消音型・フィルター付	――	――	――	1	2階 研修室	PZ-N10GM ₂	
		給気量 : 1 0 0 m ³ /h							
		付属品 : 深型SUS製ベントキャップ付 (1 0 0 φ)							
○ A - 2 5	自然給気口	型式 : 壁取付型・フィルター付 風量調節型	――	――	――	1	2階 渡り廊下	AT-150QKKN ₃	
		給気量 : 2 0 0 m ³ /h						(メルコエアテック)	
		付属品 : 防火ダンパー付深型SUS製ベントキャップ付 (1 5 0 φ)							
		◎特記事項 1. ベントキャップの形状は係員と協議の上決定する事。 2. ベントキャップ類は全て指定色塗装とする。 3. 電動機出力はJ I S B 8 3 3 0又はJ I S C 9 6 0 3に規定された消費電力とする。							

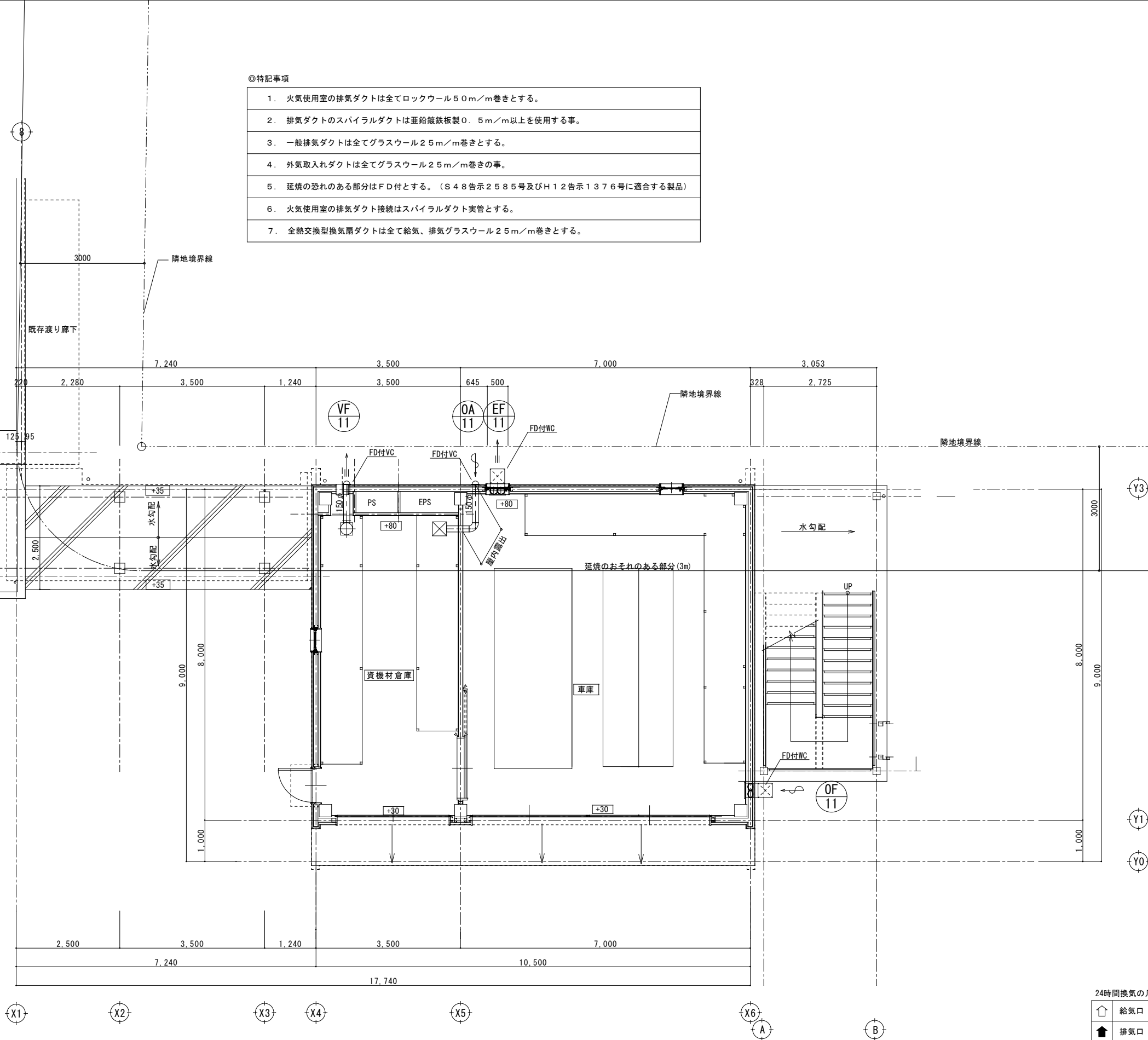
2 4 時間機械換気計算表

階	室名	床面積 (㎡)	天井高 (m)	気積 (㎡)	換気種別	設計給気量 (m ³ /h)	設計排気量 (m ³ /h)	計画換気回数	法的換気回数	判定	計画換気扇		
											換気扇の種別	記号	運転台数
1	研修室	57.7	2.80	161.56	第 1 種	280	280	1.77	≥0.5	OK	全熱交換型換気扇	HEX-21	1

1. 換気扇スイッチ類は機器表に記入してある分については電気工事業者へ支給品とします。
同上取り付けスイッチ類の配管・配線及び電源供給は電気工事とします。
2. 但し全熱交換型換気扇のコントロールスイッチの配管・配線は機械設備工事とする。
3. 特記なき換気扇のスイッチ及び配管・配線は電気工事とします。

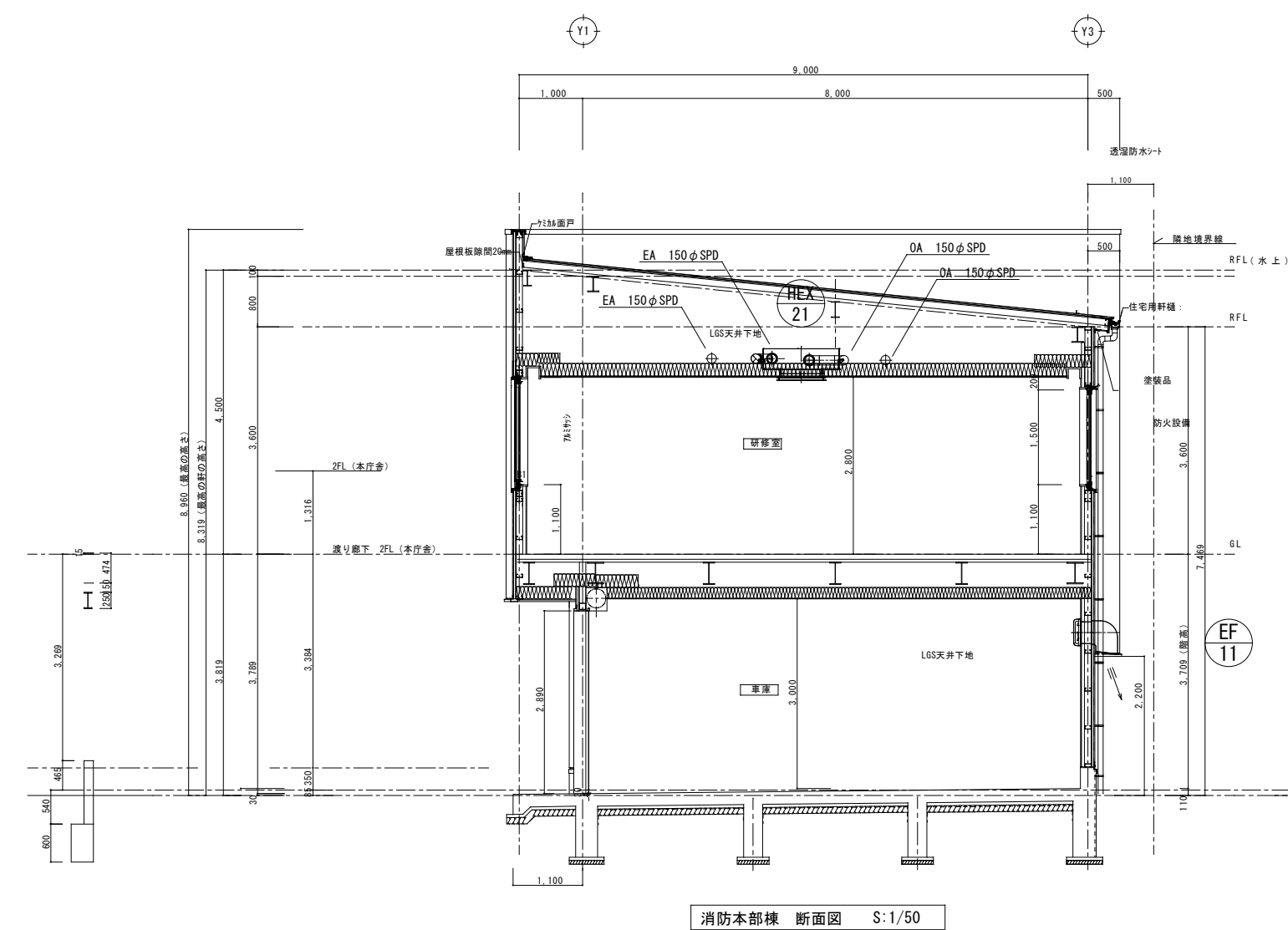


既存部分
増築部分

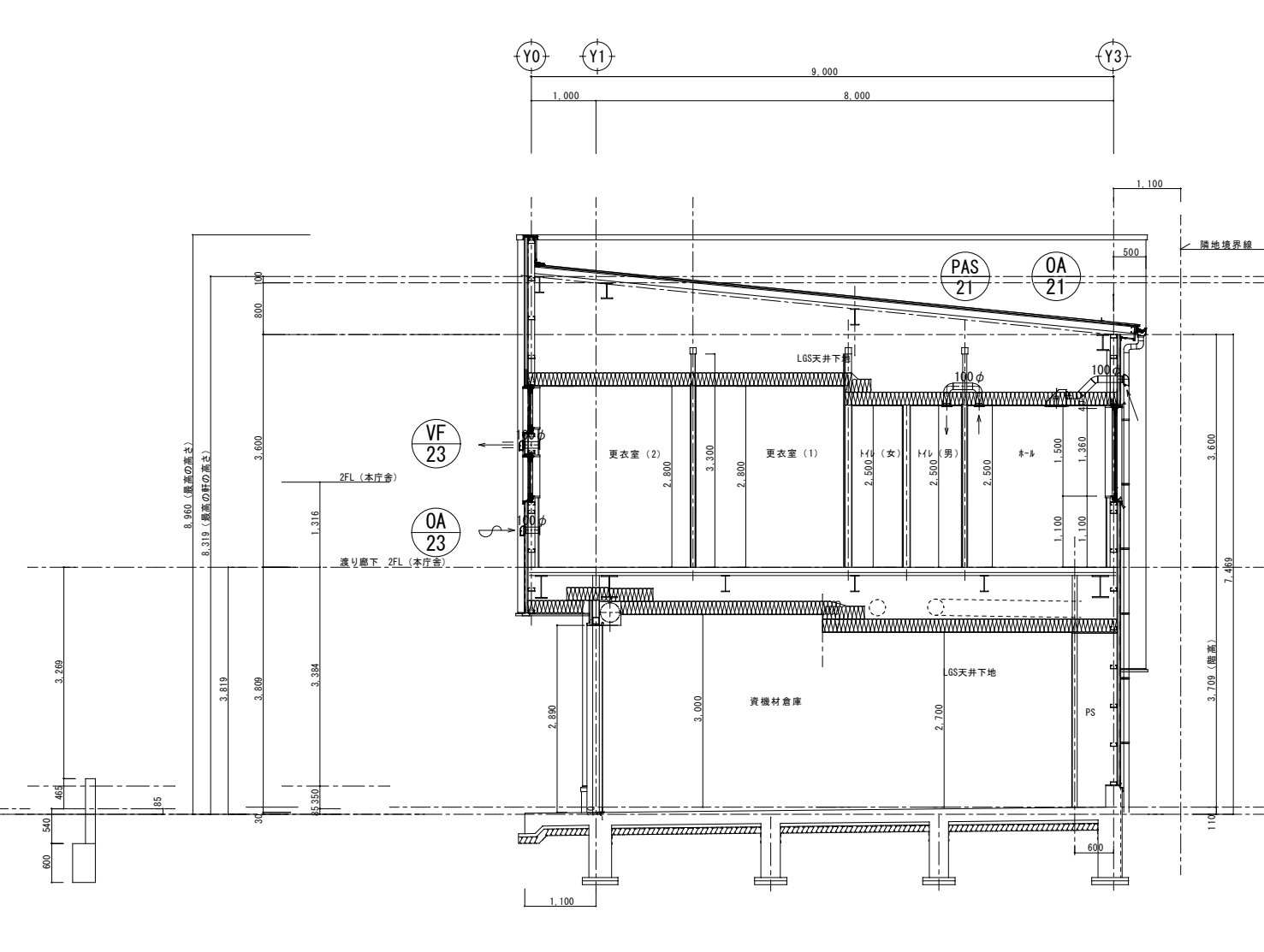


1階平面詳細図（増築部）

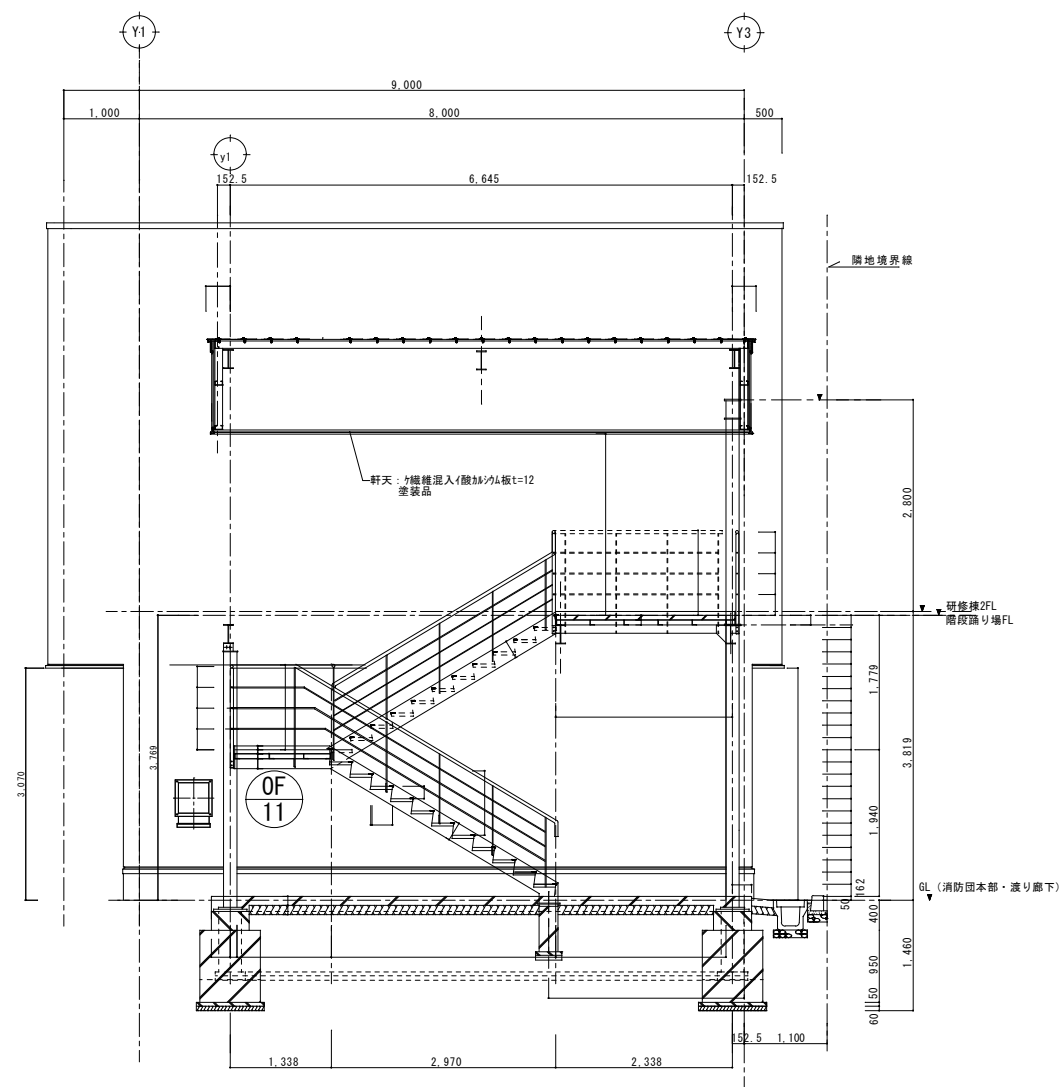
24時間換気の凡例	
	給気口
	排気口
	アンダーカット (建築工事)
	ドアグリル (建築工事)



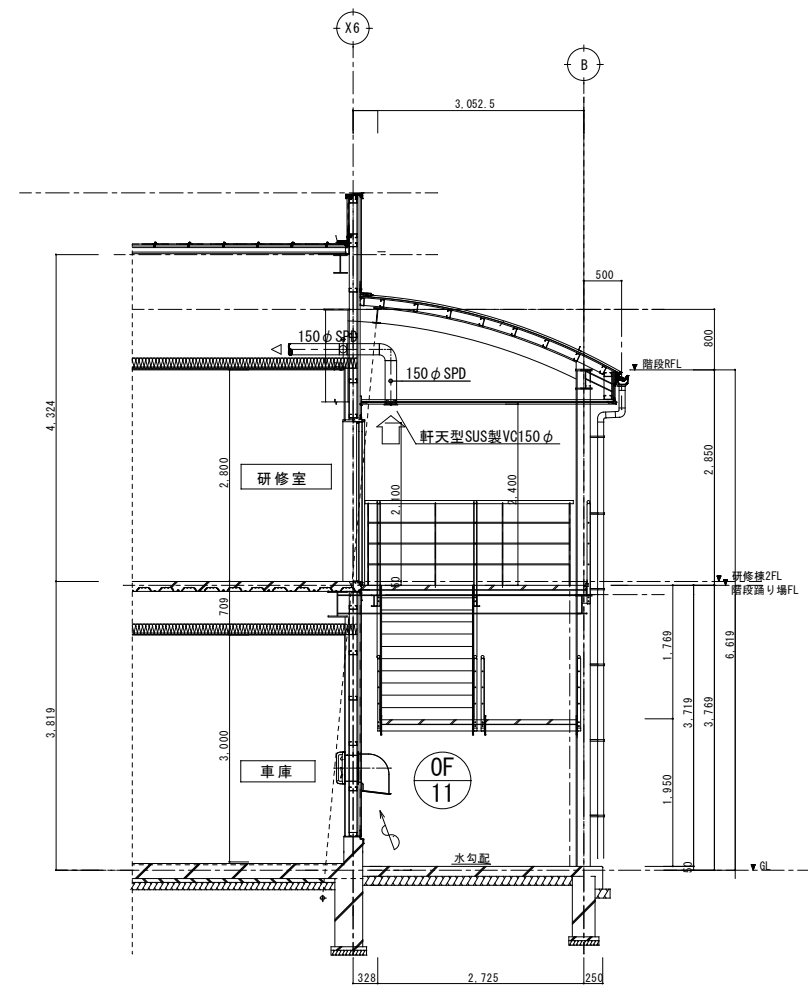
消防本部棟 断面図 S:1/50



消防本部研修棟断面図 S:1/50



屋外階段矩計図-1 S:1/50



屋外階段矩計図-2 S:1/50