

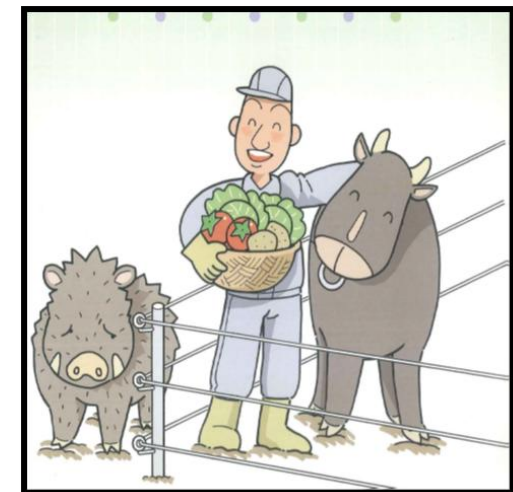
都市近郊型農業推進事業（有害鳥獣対策）

有害鳥獣対策経費等の補助やクマ対策により農業振興を支援

- 有害鳥獣駆除のため、名取市有害鳥獣対策協議会に補助を行っています。
- 有害鳥獣から農作物を守るため、防止柵等を設置する際の資材購入経費を補助します。
- クマ対策として整備した無人航空機を維持・管理し、緊急銃猟に備えて保険への加入と防護シールドを購入します。

事業費 8,027千円
財源 国・県の負担額 2,727千円
市の負担額 5,300千円

担当課 農林水産課 園芸林業係



都市近郊型農業推進事業(農業経営生産総合整備事業補助金)

安定的な生産体制を確立できるよう中核的な担い手
団体・営農組織等へ支援を行う事業

- 必要な施設整備、機械の導入への補助
- 園芸産地の安定生産が図られるように必要な対策を講じます。

事業費 11,500千円
財源 市の負担額 9,250千円
ふるさと寄附基金繰入金 2,250千円

担当課 農林水産課 水田農業係・園芸林業係



県営土地改良事業農村地域防災減災事業（境堀・葉の木堀）

境堀排水路と葉の木堀排水路の改修

風水害等により劣化が生じている箇所を改修し、排水機能を回復させます。

○事業期間 R5年度～R10年度

○改修延長 境堀:L=1,428m 葉の木堀:L=1,217m

○総事業費 境堀:1,020,000千円 葉の木堀:1,062,000千円

○市負担分については名取市、岩沼市、仙台市の3市で負担します

事業費 371,000千円

財源 国の負担額 196,550千円

県の負担額 111,380千円

3市の負担額 63,070千円

(うち名取市 37,817千円(うち市債 34,000千円))



境堀排水路:劣化状況(背面土吸出し)

担当課 農林水産課 農林土木係

豊かなふる里保全整備事業補助金

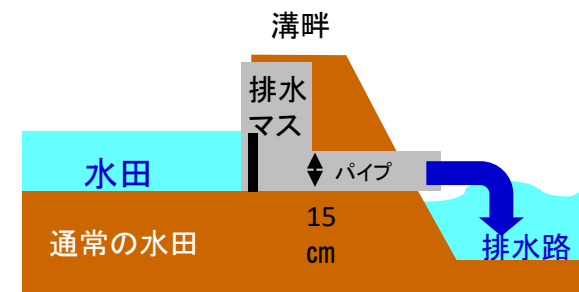
田んぼダムの促進

○水田が有する雨水貯留能力を活用した「田んぼダム」の促進を図るべく農業法人や多面的活動組織と連携し、取組を開始します。

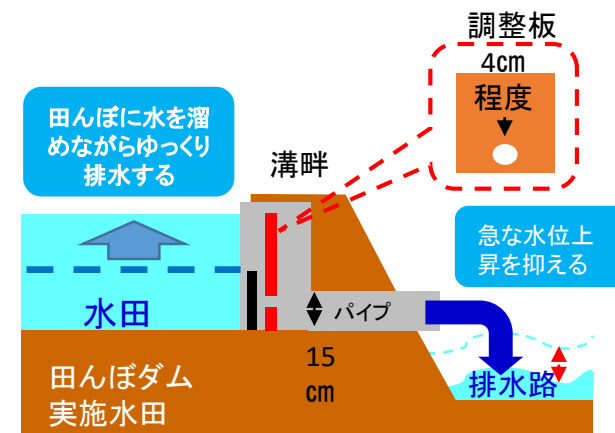
○【R8事業内容】堰板購入

事業費 1,500千円
財源 県の負担額 600千円
市の負担額 90千円
ふるさと寄附基金繰入金 810千円

担当課 農林水産課 農林土木係



田んぼの排水がそのまま排水路へ流れ、排水路の水位が上昇します。



小さな穴の開いた板等を取り付け、ゆっくりと排水を流すことで、排水路の急激な水位の上昇を防ぎます。

豊かなふる里保全整備事業補助金

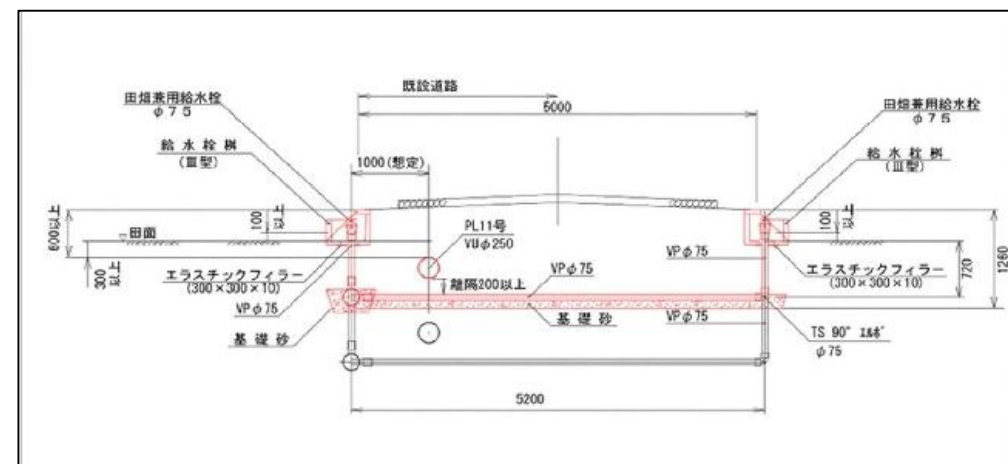
愛島小豆島地区のかんがい排水路整備

- 営農及び維持管理に支障をきたしている用水用パイプラインの改修工事を行い農地保全と生産向上を図ります。
- 【R8事業内容】延長L=160m（全体延長=795.3m）
- 【事業期間】令和8年度～令和11年度

事業費	8,400千円
財源	県の負担額 3,360千円
	市の負担額 330千円
	ふるさと寄附基金繰入金 2,190千円
	土地改良区の負担額 2,520千円

担当課 農林水産課 農林土木係

標準断面図



多面的機能支払交付金事業

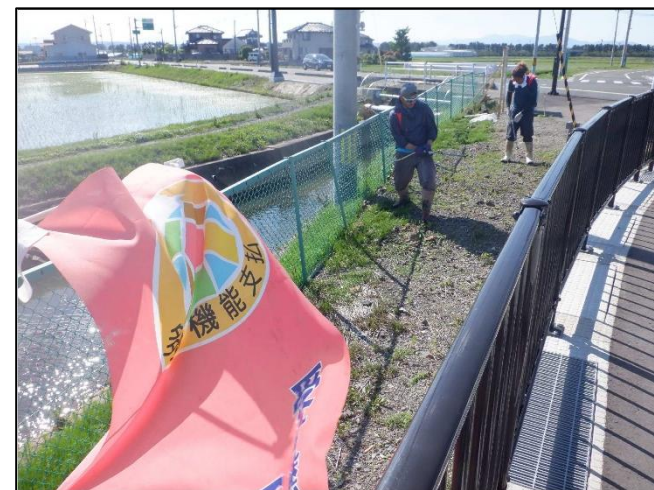
地域共同で行う、多面的機能を支える活動や地域資源(農地、水路、農道等)質的向上を図る活動を支援

○【主な活動内容】農地法面の草刈り、水路の泥上げ、
農道の路面維持 等

○【令和8年度活動予定団体数】20団体

事業費 48,114千円
財源 国の負担額 24,056千円
県の負担額 12,028千円
市の負担額 12,030千円

担当課 農林水産課 農林土木係

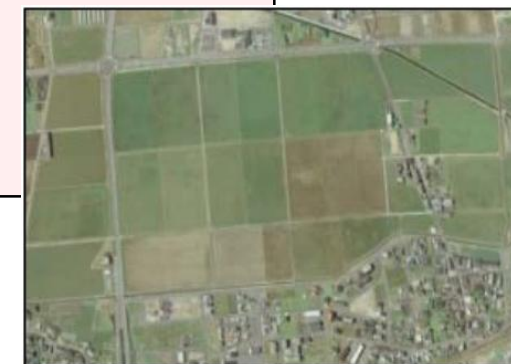


ほ場整備事業(下余田2期地区)

農地基盤を整備するとともに、担い手の育成・農地利用集積を推進し、効率的で安定的な農業経営を実現させることを目的としています。

- 【事業採択年度】R6年度
- 【総事業費】2,157,000千円
- 【受益面積】57.9ha
- 【事業期間】令和6年度～令和14年度

<整備後>



農地が小区画から大区画になり、形状も整序されている。

事業費	R8:20,016千円(県:18,496千円 市:1,520千円)	
財源	国の負担額	9,248千円 750千円
	県の負担額	5,086千円 375千円
	市の負担額	<u>1,850千円</u> 395千円
	(うち市債	1,600千円)
	地元の負担額	2,312千円 0千円

担当課 農林水産課
農林土木係

ほ場整備事業(館腰南地区)

農地基盤を整備するとともに、担い手の育成・農地利用集積を推進し、効率的で安定的な農業経営を実現させることを目的としています。

- 【事業採択目標】令和11年度
- 【総事業費】42,720千円
- 【事業期間】令和6年度～令和10年度
- 【事業内容】事業採択に向けた詳細調査と計画策定の実施

事業費	R8:11,400千円(県:7,140千円 市:4,260千円)		
財源	国の負担額	6,800千円	2,060千円
	県の負担額	170千円	0千円
	市の負担額	170千円	2,200千円

<整備後>



担当課 農林水産課 農林土木係

農地が小区画から大区画になり、形状も整序されている。
また、農道や用排水路も同時に整備される(イメージ)。

農業水利施設整備事業

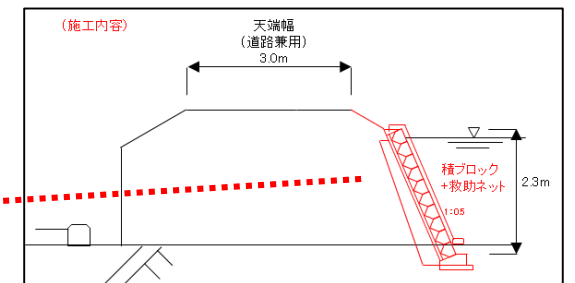
ため池整備等

- 【西野田ため池】浸食の進む堤体の改修工事を行ない機能維持、回復を図ります。
- 【箕輪ため池】適切な維持管理を図るため、利用されなくなったため池に廃止工事を行ないます。
- 【滝淵堤ため池・館山堤ため池】
ため池改修工事に向けた調査・設計業務を行います。

事業費	41,700千円
財源	国の負担額 33,831千円
	県の負担額 2,819千円
	市の負担額 5,050千円
	(うち市債 5,050千円)

担当課 農林水産課 農林土木係

<西野田ため池>



水利施設管理強化事業

安定的な用水供給と良好な排水条件を確保するため、
農業水利施設の維持管理費を支援するもの。

- 【対象施設】頭首工、揚水機場、排水機場 他
- 【施設管理者】名取土地改良区

事業費 19,188千円
財源 国の負担額 9,594千円
県の負担額 4,796千円
市の負担額 4,798千円

担当課 農林水産課 農林土木係



(名取川頭首工)



不備のある安全施設の修繕

農道整備事業

農道を整備し生活環境の改善をはかります。

○【改良工事】愛島53号線、愛島120号線

○【舗装工事】高館18号線舗装工事L=138m、W=2.5m
(仮)閑上110号線舗装工事
L=200m、W=3.0m

事業費 34,160千円

財源 市の負担額 34,160千円
(うち市債 19,800千円)

担当課 農林水産課 農林土木係



愛島53号線(上施工前・下施工後)

森林病害虫防除事業(松くい虫防除、ナラ枯れ被害木対策)

松くい虫による被害及びナラ枯れ被害の拡大を防ぐため防除を行います。

○松くい虫被害木の「伐倒・くん蒸処理」の実施。

○ナラ枯れ被害木の「伐倒・くん蒸処理」の実施。

事業費	5,000千円
財源	県の負担額 1,950千円
	市の負担額 1,480千円
	ふるさと寄附基金繰入金 1,570千円

担当課 農林水産課 園芸林業係



森林経営管理事業

森林環境譲与税を活用した森林経営管理事業

○森林経営管理制度に基づく森林所有者に対する意向調査により市に森林の経営管理を委ねたいとの回答があった森林の整備を行い、森林環境の改善と保全を図る。

事業費 10,000千円

財源 森林環境譲与税基金繰入金10,000千円

担当課 農林水産課 園芸林業係

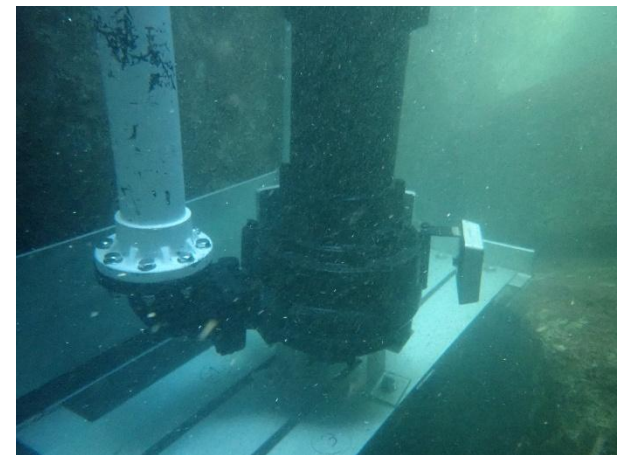


ろ過海水供給事業

閑上地区の水産業振興のため、ろ過海水供給施設の適切な維持管理や定期的な設備更新を実施します。
○海水の水質検査、ろ過装置等の保守点検、受水槽の清掃などを実施します。

事業費 15,550千円
財源 使用料 3,034千円
市の負担額 8,916千円
ふるさと寄附基金繰入金 3,600千円

担当課 農林水産課 水産業振興係



海洋ごみ廃棄処分事業

持続可能な開発目標(SDGs)の一つである「海の豊かさを守ろう」に係る取り組みとして、海洋ごみの廃棄処分事業を実施します。

○閑上漁港にコンテナを設置し、漁業者により自主的に回収された漂流・海底ごみの廃棄処分を実施します。

事業費 1,200千円

財源 県の負担額 1,200千円

担当課 農林水産課 水産業振興係



産学官連携促進事業

市内の中小企業と県内の教育機関が連携して取り組む、商品開発等にかかる経費を補助します。

○補助対象経費の10/10以内(上限額450千円)

※ナノテラスを利用の場合、利用料金の10/10(上限額100千円)を上乗せします。

○事業実施期間を最長3か年にすることができます。

事業費 3,350千円

財源 市の負担額 340千円

ふるさと寄附基金繰入金 3,010千円

担当課 商工観光課 商工振興・雇用促進係



海外販路開拓支援事業

新たに海外輸出に挑戦する市内中小企業の販路開拓にかかる経費を補助します。

○補助対象経費の1/2以内(上限額50千円)

○対象経費 展示会への参加・商談のために係る海外への旅費・宿泊費、
展示会の出展費用、海外向け販売サイト作成費、輸送費など

○1事業者あたり通算3回まで利用できます

事業費 2,000千円

財源 市の負担額 200千円

ふるさと寄附基金繰入金 1,800千円

担当課 商工観光課 商工振興・雇用促進係



プロフェッショナル人材活用支援事業

市内中小企業が、自社の経営課題解決に向けて人材採用や販路拡大など、特定の分野で専門的知識と経験を有する人材(プロフェッショナル人材)を活用することにかかる経費を補助します。

○補助対象経費の1/2(上限額1,500千円)

○補助対象経費 プロフェッショナル人材の人件費、交通費・宿泊費、民間人材紹介事業者に支払う紹介手数料

事業費 4,500千円

財源 市の負担額 450千円

ふるさと寄附基金繰入金 4,050千円

担当課 商工観光課 商工振興・雇用促進係



事業継続力強化計画策定支援事業

市内中小企業の経営基盤の整備・強化を推進するため、事業継続力強化計画（中小企業版BCP）を策定し、国から認定を受けた事業者へ奨励金を交付します。

○奨励金額 1事業者あたり100千円

事業費 1,500千円
財 源 市の負担額 1,500千円

担当課 商工観光課 商工振興・雇用促進係



デジタル地域通貨運用事業

キャッシュレス化による利便性向上に加え、地域のお金を地域内で循環させる環境づくりや、行政施策への参加を促すことを目的とした、デジタル地域通貨「なとりコイン」の運営および利用促進に取り組めます。

- キャンペーン等によるなとりコインの利用促進
- なとりコイン事務局運営

事業費 12,271千円
財源 市の負担額 12,271千円

担当課 商工観光課 商工振興・雇用促進係



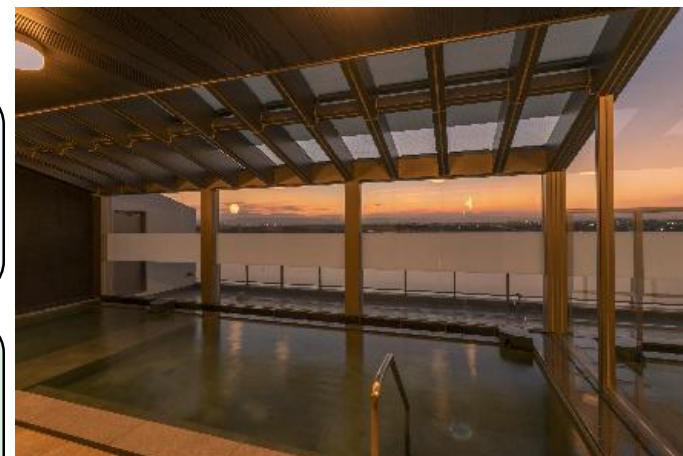
サイクルスポーツセンター管理運営事業

利用料金制を採用し、スポーツレクリエーション及び地域交流の場としての市民サービス向上や持続可能な施設運営を目指します。

- 施設の適正な管理と利用者に優しい施設運用
- 宿泊や日帰り入浴の推進ならびにスポーツ施設を活用した各大会や合宿場としての利用促進
- 各種イベントの開催

事業費 61,550千円
財源 市の負担額 61,550千円

担当課 商工観光課 観光振興係



貞山運河舟運事業

貞山運河等での舟運事業を、事業者と協力して実施
○ゆりあげ港朝市からの1コースとかわまちてらす閑上からの2コースを実施
○事業者に対する運営等の費用を補助し、認知度向上による利用者数増・安全管理の確保等を支援

事業費 300千円
財源 市の負担額 30千円
ふるさと寄附基金繰入金 270千円

担当課 商工観光課 観光振興係



自転車観光利活用推進事業

「**人力(自転車)で楽しむ観光を推進するまち名取**」の
実現に向け、**自転車の利活用推進に取り組めます。**

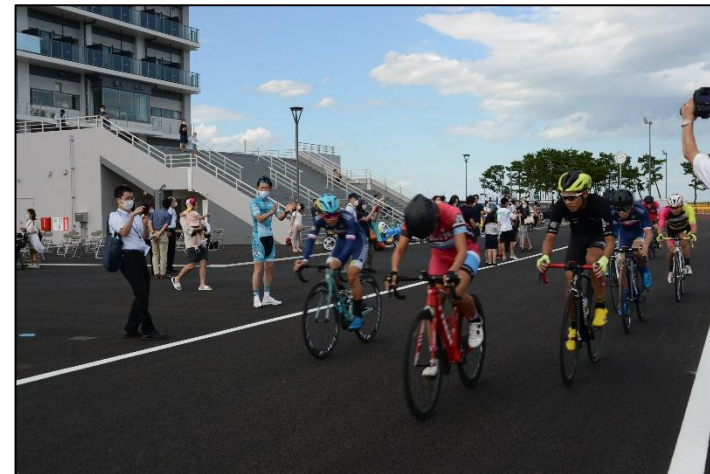
○サイクルツーリズムの促進やサイクルガイドの育成など、市に自転車文化を根付かせるための基盤づくりとなる取り組みを実施。

事業費 2,000千円

財源 市の負担額 340千円

ふるさと寄附基金繰入金 1,660千円

担当課 商工観光課 観光振興係



インバウンド受入環境整備事業

市内を訪問する外国人観光客の満足度向上を図るため、事業者等が行うインバウンド受入環境整備事業に対し補助金を交付します。

○Wi-Fi整備、多言語化事業、電子決済端末導入、インバウンドツアー造成事業に係る経費を補助します。

事業費 3,000千円(補助率1/2)
※1事業者あたり上限額500千円とする。

財 源 市の負担額 300千円
ふるさと寄附基金繰入金 2,700千円

担当課 商工観光課 観光振興係



海外観光物産交流事業

仙台空港入国者の約8割を占める台湾との「観光」及び「産業経済」分野での交流促進に向け、空港所在都市である台湾桃園市との相互交流に取り組みます。
○台湾への訪問団等派遣、台湾からの訪問団受け入れを行います。また、台湾向け観光コンテンツの開発及びPRを行います。

事業費 7,950千円
財源 国の負担額 3,725千円
市の負担額 4,225千円

担当課 商工観光課 観光振興係



名取市PR観光大使事業

名取市にゆかりのある著名人に観光大使を委嘱し、首都圏などでの観光PRによって、名取市の更なる知名度向上や交流人口拡大を目指します。

- オリジナル名刺や観光PRグッズの製作。
- イベント出演時の旅費。

事業費 400千円

財源 市の負担額 400千円

担当課 商工観光課 観光振興係



ブルーツーリズム推進支援事業

海浜エリアの活性化を目的としたコンテンツやイベントを企画することで観光誘客を図ります。

○マリンアクティビティを活用した事業、ナイトタイムのコンテンツ造成、閑上ビーチにおけるイベント開催等を実施予定。

事業費 1,500千円

財源 市の負担額 150千円

ふるさと寄附基金繰入金 1,350千円

担当課 商工観光課 観光振興係



大自然と絶品グルメで気分もあがる!
ブルーツーリズム
なとり・ゆりあげ



なとり冬まつり造成事業

なとり冬まつりの造成・開催

○冬場の観光誘客のため、民間事業者と協働して名取市ならではの冬の一大イベントを造成し、年間を通して名取市へ来訪する動機付けを図ります。

事業費 200千円
財源 市の負担額 200千円

担当課 商工観光課 観光振興係



宮城オルレコース造成事業

西部丘陵部に新たなウォーキングコースを造成し、人力で旅する文化・観光を推進し、観光誘客を図ります。また、宮城県が推進する宮城オルレのコース認定を目指します。

○コース造成にあたり、地域住民や学生との意見交換会を開催し、地域愛の醸成と市民の地元への定着を図ります。また、コース造成の機運醸成のため、シンポジウムを開催します。

○モバイル回線キャリアを活用した人流データの市場調査、手すりや案内看板設置などのコースの整備を行います。

事業費 15,000千円

財源 国の負担額 7,500千円、市の負担額 7,500千円

担当課 商工観光課 観光振興係



チャレンジショップ事業

市内対象地区の空き店舗を活用する新規創業者や新規出店者を支援するため、開業に係る対象経費の一部を補助します。

対象地区 杜せきのした一～五丁目及び美田園一～八丁目並びに美田園北を除く市内全域

対象経費 ①開業準備費 上限1,200千円(新規出店の場合は600千円)

②広告宣伝費 上限200千円

※どちらも補助率は1/2以内

事業費 4,400千円

財源 市の負担額 440千円

ふるさと寄附基金繰入金 3,960千円

担当課 商工観光課 商工振興・雇用促進係



立地企業支援事業

市内の準工業地域・工業地域・工業専用地域(※被災事業者を除く)に進出した製造業や運輸業等の企業に対し、各種奨励金・助成金を交付します。

○奨励金の種類【※奨励金・助成金毎に支給要件があります】

- ①企業立地奨励金(家屋・償却資産に係る固定資産税額相当分:最長5年間)
- ②雇用奨励金(市民を継続して1年以上雇用した場合、1人あたり100千円。
その者が1月以上県外で初任者研修を受講した場合、更に100千円加算。)
- ③用地取得助成金(土地の取得価格×最大8.5%)
- ④水道開発負担金助成金(水道開発負担金納入額×最大75%)
- ⑤緑地保全助成金【※愛島西部工業団地のみ】
(取得した区画内に緑地がある場合、緑地面積×35円/m²:最長5年間)

事業費 56,290千円
財源 市の負担額 56,290千円

担当課 商工観光課 企業誘致係



立地企業支援事業(震災)

関東東地区産業用地に進出した製造業や運輸業等の被災事業者に対し、各種奨励金・助成金を交付します。

○奨励金等の種類【※奨励金・助成金毎に支給要件があります】

- ①企業立地奨励金(家屋・償却資産に係る固定資産税額相当分:最長5年間)
- ②雇用奨励金(市民を継続して1年以上雇用した場合、1人あたり100千円。
その者が1月以上県外で初任者研修を受講した場合、更に100千円加算。)
- ③用地取得助成金(土地の取得価格×最大8.5%)
- ④水道開発負担金助成金(水道開発負担金納入額×最大75%)

事業費 660千円
財源 災害復興基金繰入金 660千円

担当課 商工観光課 企業誘致係

