



YAPPARI NATORI



やっぱり、なとり。



やっぱり、なとり。

鳥の声で目覚め、

窓を開ければ、遠くに広がる太平洋。

今日はどこへ行こうかな？

子どもいつもの公園へ。

新しくできたカフェをのぞこうか。

なとりん号で、街までショッピング。

夕暮れ時は、かわまちてらす閑上を散歩。

選びきれない楽しみあれこれ。

名取に暮らして、やっぱり良かった。

東は太平洋、西部はなだらかな丘陵地と

豊かな自然に恵まれた名取。

暮らしやすくて、何より“人”があったかい。

そんな名取に暮らす皆さんの

“やっぱり、なとり。”を集めてみました。

CONTENTS

03 Spring

09 Summer

15 Autumn

21 Winter

27 Future

33 名取人(なとりびと)

41 なとり暮らし

49 名取MAP



「名取市役所前」



YAPPARI NATORI

Spring

街がこんなに近いのに

小鳥の音がすぐそばに聞こえる。

桜、カタクリ、ハナモモと

街中に花があふれて

子どもとお散歩するのにぴったり。

ここはずっとずっと昔から

住みやすかったんだろうな。

名取に暮らして、やっぱりよかった。

雷神山古墳

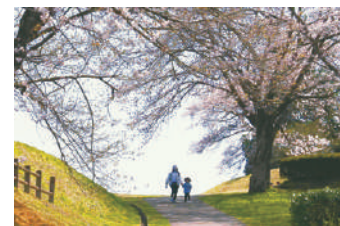


古代の春を感じて遊ぶ。

飯野坂から子どもと坂道を歩いていくと、雷神山古墳の桜が、淡いピンクの霞のように見える。「きれいだねえ」と声をかけるけど、子どもはもう上の空。満開の桜に囲まれた、広い芝生の公園を思い切り駆けまわるのが、楽しみでしょうがないらしい。

東北最大の前方後円墳である雷神山古墳。「大昔、このあたりで一番偉かった人のお墓なんだよ」って言っても、「へー」っていう感じ。大人になって、こんなすごい所で遊んでいたってわかったら、きっと自慢に思うんだろうな。

史跡公園は、子ども連れのママさんパパさんでいっぱい。季節を感じながら、子どもと一緒にこんな素敵な時間を過ごせるのは、“やっぱり、なとり。” だよ。



雷神山古墳

全長168m、東北地方最大の古墳で国指定の史跡。4世紀末から5世紀初頭に造られた地方豪族の首長の墓と考えられている。

名取市植松字山・愛島小豆島字片平山
TEL 022-724-7176(文化・スポーツ課)
乗合バス「なとりん号」
館腰名取駅線
「館腰学校前」停留所下車
徒歩約15分
<https://www.kankou.natori.miyagi.jp/kankou/310>



comment なとりのここがスギ!

- ・雷神山古墳は、桜の名所の穴場スポット。とにかくきれい。インスタ映える写真がたくさん撮れる。
- ・雷神山古墳に初めて行った時、「こんなところがあったのか」と圧倒された。いつ行っても感動する。

カーネーション

花卉栽培の盛んな名取。中でも「無垢で深い愛」の花言葉を持つカーネーションは東北一の生産量を誇ります。

夏に植え付けた苗は冬になると次々に花を咲かせ、母の日が近づく頃、街には花卉の豊かな花が溢れます。名取市の成人式では、一人ひとりにカーネーションとバラの花束が贈られます。



名取市マスコットキャラクター
カーナくん



1940年頃から施設園芸が始まり、名産地となった名取。東日本大震災では津波による被害で花畑やハウスは壊滅的な被害を受けましたが、春を迎えると津波で倒れたカーネーションが次々と花を咲かせ、生産者はもちろん市民をも元気づけてくれました。見事な復活を遂げたカーネーションは、復興のシンボルとしても市民に愛されています。

名取市観光物産協会

TEL 022-382-6526
<https://www.kankou.natori.miyagi.jp/carnation/>



那智カタクリの里

那智が丘公民館の近くには高館山の自然を観察できる散策路があり、4月にはカタクリ、ショウジョウバカマ、イワウチワなど春の山野草が花を咲かせます。

憩いの広場近くの林の中にはカタクリの群生地があり、地域の皆さんが木道を整備し、案内標識を設置。4月上旬にはガイドツアーも実施し、地域の宝である高館山の自然を守り、継承する活動を行っています。

那智が丘公民館

TEL 022-386-6266
<https://www.city.natori.miyagi.jp/public/nachigaoka-kou/katakurininosato.html>



どのような団体ですか

2016年の公民館講座「地域力向上講座」をきっかけに、地域への想いに共感する仲間が結成。「もっと知ろう・もっと活かそう・心つながる愛のまち愛島」を理念に、現在16名で活動中。里山の資源を活用し、郷土愛を深める親子イベントを開催。新旧住民の交流を図りながら、「子どもたちに自慢のできるふるさとづくり」を目指しています。

タケノコ掘り体験

竹林の地主さんから筍の見分け方・掘り方などを学び、親子で筍掘りを体験。収穫後は隊員が茹で方や調理方法などを説明し、筍ご飯、筍汁、筍さしみで皆で掘りたての筍をいただきます。子ども達が日頃出来ない体験学習が出来るなど感想を頂く一番の人気イベントです。

愛島もりあげ隊

その他の活動

愛島の竹林を生かした「竹で遊ぼう」、ホテル観賞会、新米祭り、さつま芋堀り体験、五社山登山と餅つき大会なども開催。当隊員が自作自演する演劇「愛島物語」や、当隊員が育てた野菜の収穫体験及び郷土料理も自慢です。



タケノコ掘りの様子



代表
阿部 新一さん

なとりのここが又々！

身近に歴史を感じる遺跡等が点在し、自然環境も豊か。海・街・川・山へ車で約20分、交通アクセスも充実。郷土色が豊かで、視点を変えれば新たな魅力がすぐに見つかる街です。

愛島もりあげ隊

TEL 022-382-2434 (愛島公民館)
<https://www.city.natori.miyagi.jp/public/medeshima-kou/index.html>





「なとり夏まつり」



YAPPARI NATORI
Summer

なとりの夏は、とても賑やか。
蝉しぐれにまぎれて子どもたちの声が
あちこちから聞こえてくる。
閑上の朝市では、早朝から響く
威勢のいい競りの声。
フィナーレは、なとり夏まつり。
夜空を染める大輪の花火と轟音に
この街で暮らすしあわせを想う。
名取に暮らして、やっぱりよかった。

閑上



名取市サイクルスポーツセンター



名取市震災復興伝承館

夏のゆりあげを満喫。

今日は家族で閑上へ。子どもたちはもう朝から大はしゃぎ。到着するとすぐ、子どもたちはアイスの店へ直行。「今日もいっぱい買って帰ろうね」だって、やれやれ。今日のランチは海鮮丼。新鮮なお魚は、ここでしか味わえない。

ごはんの後は、名取川にせり出した水辺テラスをのんびりお散歩。海へとつながる川辺の景色は、本当にきれい。小さい子を連れた家族連れや初々しいカップル、SUPを楽しむ若者たちの姿もちらほら。観光客も多いみたい。なんだか少し誇らしい。帰りの車では遊び疲れた子どもたちは、後ろの席でぐっすり。

もう少し大きくなったら、震災のこと、津波のこと、そしてたくさんの方が本当に頑張って、この新しい街をつくったんだよって、教えてあげよう。そしてここに暮らす人の強さ、逞しさ、やさしさ、あったかさを…。 “やっばり、なとり” は、いいねって。



かわまちてらす 閑上

2019年4月にオープン。飲食店や海産物、スイーツなど25店舗ほどが軒を連ね、市民の憩いの場、新たな観光スポットとなっている。

名取市閑上中央1-6
TEL 022-399-6848(かわまちてらす事務局)
乗合バス「なとりん号」
閑上線
「閑上中央第二団地西」、
「閑上中央第二団地南」
停留所下車 徒歩約10分
<https://kawamachi-terasu.jp/>



comment なとりのここが ㊟ ㊟!

- 川辺をさんぽ。食べ歩きができて、子どもの遊具もあって、子連れでも楽しめる。
- サイクルスポーツセンターも近くにあり、観光スポットとしても魅力が溢れている。



なとり夏まつり

閑上漁港を舞台に、1986年から毎年8月に行われてきた名取の夏の風物詩。2011年は震災による甚大な被害で中止となりましたが、「いつか必ず閑上に戻ろう」という地元関係者の熱い想いが実り、2022年は12年ぶりに閑上での開催となりました。ステージでは伝統の閑上太鼓

などが披露され、震災メモリアル公園内では供養祭を実施。打ち上げ花火の冒頭に、鎮魂の願いを込めた白一色の花火11発が打ち上げられ、観覧客は黙とう。続く約1万発の花火が名取の夏の夜空を彩りました。

名取市観光物産協会
TEL 022-382-6526
<https://www.kankou.natori.miyagi.jp/kankou/390>



蛍

川内沢川などの水辺には蛍が生息しており、代表的な種類としてゲンジボタル、ヘイケボタル、ヒメボタルを見ることができます。

毎年6月に開催されるホタル観察会には、幻想的な風景を求めてたくさんの方が参加します。



川は流れ、生きている。
増田川の大切さを次世代へ！



どのような団体ですか ……………

公民館の「地域力向上講座」を受講した有志で、「自分たちの地域を見直し、その良さを伸ばそう」と、2015年に結成しました。名取市協働提案採択事業として、増田川を活動の場とし、川を知り、考え、より川を活かすことを目標に、公民館と連携をとりながら、小中学生に向けた様々なイベントや出前授業（サケの学習）、河川清掃活動などを実施しています。

増田川で遊ぼう！～ガサガサ体験～……

8月に、小学生とその保護者を対象とした増田川での笹舟流しやバック船競走、水鉄砲遊び、魚の観察などを実施。ガサガサ（川に入って水中の生きものを網に追い込んで捕まえること）で20種類近くの生き物を知った、図書館で魚のことを調べたなど、多くの児童から嬉しい反響を頂きました。

キラキラ増田西ク



その他の活動 ……………

秋は、増田川で自然産卵をするサケを中心にした自然観察会を開催し、大変貴重な体験ができました。その他、小学校での出前授業「サケの学習」、年4回の河川清掃などを実施し、紙芝居「サケはすごいな」、DVD「清らかな増田川」も制作しています。



魚の観察



代表 伊藤 宗男さん

なとりのここが又 幸！

公民館が全ての小学校区にあり、地域の人との繋がりをもたらす機能を果たしています。豊かな自然に恵まれ、山・海・里の幸が美味しい。名取市民歌もとても素晴らしい！

キラキラバルク増田西
<https://www.natori-npocenter.or.jp/?p=9035>(名取市市民活動支援センター)





「海に見える丘公園」



YAPPARI NATORI

Autumn

名取平野が黄金色に色づく頃
ゆりあげ港朝市では、さんま祭り。
大学や各高校の文化祭も賑やかで、
街はひとときわ活気づく。
五社山や高館山から
街へと吹き抜ける風は
もうすっかり秋の気配。
季節の移ろいが心にしみる。

名取に暮らして、やっぱりよかった。

ゆりあげ港朝市



せり市



さんま祭り

秋の恵み。 海も、山も。

朝日にきらめく稲穂の波を眺めながら、街を抜けて閉上港へ。まだ朝早いのに、ゆりあげ港朝市はもうたくさんの人。活気あふれる声と海鮮の焼ける匂いに、眠たそうだった子どもたちもテンションMAX。お店の人も、みんな元気いっぱいとても親切。炉端焼きでは、子どもたちが目をキラキラさせながら「おいしいね!」を連発!「そうだね。名取はなんでも飛び切りおいしいね」。

そういえば子どもの頃、じいちゃんが毎週朝市で獲れたての魚を買ってきてくれたっけ。海も山も川も、自然が豊かで、食べ物もおいしい。来週は、紅葉の始まった五社山へハイキング。いつかみたいに、カモシカやリスに会えるといいな。名取に暮らすしあわせが、胸に沁みくる。子どもたちにも、名取の四季折々の自然の美しさや楽しさを、胸に刻みながら育て欲しい。“やっぱり、なとり”はいいなあ……。



ゆりあげ港朝市

江戸時代から漁港として栄え、約30年前から日曜・祝日に「ゆりあげ港朝市」を開催。毎年秋には「さんま祭り」や「はらこめし祭り」が行われる。

名取市関上東3丁目5-1
TEL 022-395-7211

乗合バス「なとりん号」
関上線もしくは東部関上循環線
「震災メモリアル公園」下車
徒歩約3~5分

<https://www.yuriageasaichi.jp/>



comment なとりのここが又 幸!

- 海を見ながら、買った海鮮をその場で焼いて食べることができる。
- 秋は稲穂の波など、四季折々の自然が美しく、長く名取に住んでいるがあきない。

稲刈り体験

市内のほとんどの小学校で、総合学習の一環として稲刈りの体験学習を行っているほか、市主催の「なとり・ぐるっと親子講座」でも田植えや稲刈り体験を実施しています。



なとり・ぐるっと親子講座
TEL 022-384-2111(農林水産課)
<https://www.city.natori.miyagi.jp/soshiki/seikatsu/nousui>



おいしいサツマイモと一緒に、
地域の絆を育てています。

どのような団体ですか

平成29年度(2017年度)に下増田公民館で「地域力向上講座」が始まり、ワークショップを重ねる中で、地域資源を生かしたサツマイモの栽培や収穫を行うイベントをすることになりました。目的は下増田地区の新旧住民の交流で、下増田小学校との地域学校協働活動にもなっており、同小学校に通う児童の親子の参加が多いのが特徴です。

親子芋ほり掘り体験

地元の方から借用した農地で、春はサツマイモの植え付け体験、秋は芋ほりと収穫祭を行っています。特に掘りたてのサツマイモでつくる焼き芋はお子さんに大人気。掘ったサツマイモは基本的に持ち帰りとなります。



代表
武田 昭夫さん

なとりのここが又 幸!

自然と都市、住民との調和がとれており、鉄道、道路、空港があり、利便性の良い街であること。協働事業で各地区に地域おこし団体ができていて、活動も活発なこと。

ワッショイ! DEN X 3



その他の活動

サツマイモの収穫後別の日に、下増田小学校の2年生を対象に芋づるを使ったリースづくりの指導を行っています。その他、夏には枝豆の収穫、公民館との共催でウォーキングイベントも開催しています。



リースづくりの様子

ワッショイ! DEN X 3

TEL 022-382-2335(下増田公民館)
<https://m.facebook.com/profile.php?id=100064709497953>





「熊野本宮社」



YAPPARI NATORI

Winter

窓から見える蔵王の峰々が
真っ白な雪に覆われる冬。
熊野のお宮の雪景色もきれい。
澄んだ空気のおかげで、
満天の星空は、宝石みたい。
寒い日は、ゆりあげの温泉。
お湯につかれば、心はほかほか。
何より人があったかい。

名取に暮らして、やっぱりよかった。

熊野三社



熊野神社 熊野堂神楽



熊野神社 どんと祭

心やすらぐ冬、
祈りの時間。

年末はいつも、じいちゃんの家で年越し。広い庭でたっぷり遊んだ子どもたちは、じいちゃんの上でご満悦だ。ごちそうはもちろん、閑上の朝市で買いこんできたお刺身や焼き魚がどっさり。そしてせり鍋は、葉や茎だけじゃなく、根っこだまで食べるのが名取流。

年が明けたら熊野那智神社へ初詣。初日の出が、名取の街を明るく照らしていく光景は、何度見ても感動。

「良い一年になりますように」。じいちゃんに手をそえてもらって、参拝する子どもたちのしぐさが、なんとも可愛い。「熊野の神様たちが、守ってくれるんだよ」って言うと、珍しく神妙な顔つきでうなずく子どもたち。春になったら、熊野神社や熊野本宮社にも行ってみようね。ずっと昔から受け継がれてきた名取の熊野三社の素晴らしさを、子どもたちにも伝えていかなくちゃ。帰る道々、顔見知りの方が次々と声をかけてくれる。人がこんなにあったかいは、「やっぱり、なとり」だから・・・。



熊野三社

東北の熊野信仰の中心。平安時代後期、紀伊熊野三山と同様の地理的・方角的位置関係に熊野神社、熊野本宮社、熊野那智神社が勧進された。

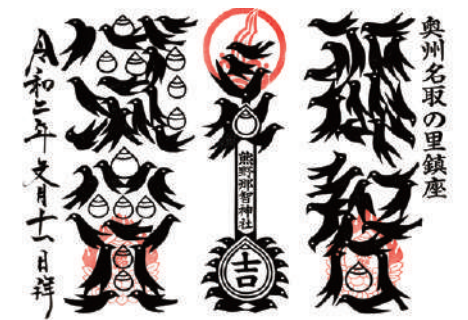
<https://www.kankou.natori.miyagi.jp/feature/kumanomoude>



熊野神社



熊野本宮社



熊野那智神社

comment なとりのここが又 寺！

- ・熊野那智神社からは名取平野や仙台空港が一望でき、太平洋からの朝日や夜景が美しい。
- ・文化財や名取老女の伝説などがある、歴史ある神社。



せり

宮城県のせりは全国トップクラスの生産量を誇り、そのうち約 8 割が名取市の「仙台せり」ブランドです。名取川の伏流水と肥沃な土地が育てるせりの歴史は400年以上。

シャキシャキとした食感と、香りが強く太い茎が特徴の「仙台せり」は、「せり鍋」で有名です。

8月末から収穫が始まり、最盛期は年末年始。収穫は、せり農家さんが水に浸かったせりを田んぼから根っこごと引き抜き、水の中でゆすぐ大変な作業。収穫されたせりは、洗浄され、手作業での選別を経て出荷へ。集荷場へ運ばれたせりは検査を受け、すべての基準を満たしたもののだけが、市場へと出回ります。

名取市観光物産協会
TEL 022-382-6526
<https://www.kankou.natori.miyagi.jp/feature/seri/>



名取ゆりあげ温泉

2020年10月にオープンした「名取市サイクルスポーツセンター」内にある、日帰り入浴も可能な天然温泉。地下1200mから湧き出た温泉はアルカリ性の泉質で、切り傷や冷え性、皮膚乾燥症、疲労回復への効能も期待できます。浴場からは

広浦湾や蔵王連峰などが見渡せ、露天風呂は開放的。特に冬は、白く輝く冠雪の蔵王の眺めが最高です!

施設内には100人が宿泊できる「輪りんの宿」やレストランがあり、お食事もおすすめ。

名取ゆりあげ温泉
名取市関上字東須賀2-20
TEL 022-385-8027
<https://www.natori-cycle.com/>



YAPPARI NATORI
Future

大学をはじめ多数の高校が点在し、
若い世代も多い名取。
未来をつくる瑞々しいパワーが
そこかしこに、あふれる街。
やっぱり、なとりが誇らしい。



尚 綱 学 院 大 学

名取の未来を支える力に。

産学官連携に積極的に取り組んでおり、市内で栽培している「あらげきくらげ」の普及拡大に向けた加工・調理法の検討などを行っているほか、閑上しらす（北限のしらす）のイメージキャラクター「シー・ラッサー」を開発しました。

2022年には障がいの有無に関係なく楽しめるイベント「インクルーシブスポーツキャラバン」を開催するなど、学生のチャレンジを応援しています。



インクルーシブスポーツキャラバン



閑上しらすキャラクター「シー・ラッサー」



シー・ラッサーデザインのために閑上をフィールドワークする学生たち



尚 綱 学 院 大 学
1892年創設。1989年、名取市に移転。
2019年度より3学群・5学類制に再編成。

名取市ゆりが丘4-10-1
TEL 022-381-3300
<https://www.shokei.jp/>





仙台高専名取キャンパス

宮城県農業高等学校

街とつながり未来を拓く。

5年間の一貫教育を通して様々な分野で活躍するエンジニアを育成する学校。

まちづくり支援や企業連携等にも積極的に関わっています。

毎年GWに名取市文化会館において開催される名取市文化振興財団との共同事業である「わくわくパビリオン」では、建築デザインコースの学生達が企画から運営まで関わった企画（段ボール迷路（2022年））などが好評です。



例年1500人以上の参加がある「わくわくパビリオン」

未来を照らし、街に笑顔を。

地域との連携を深めながら、社会貢献できる人材の育成に努めています。

環境省との連携事業で耐塩性やCO₂吸収量に優れた新品種「あわ紅桜」を開発し名取トレイルセンターへ植樹したほか、「防災食」レシピの提案を行い地域と連携した交流活動を実施しました。

地元企業と連携した商品・メニュー開発など多彩な活動を行い、地域に笑顔を増やしていきます。



地元企業と商品開発したハンバーグ



仙台高専名取キャンパス

2021年、仙台高等専門学校（名取キャンパス・広瀬キャンパス）を設置。

名取市愛島塩手字野田山48
TEL 022-381-0253
<https://www.sendai-nct.ac.jp/>



「防災食」レシピの出前講座



宮城県農業高等学校

1885年設立、日本最古の農業高校。1977年名取市に移転。文科省指定農業経営者育成高等学校。

名取市高館吉田字吉合66
TEL 022-384-2511
<https://miyanou.myswan.ed.jp/>





宮城県名取北高等学校

地域とともに新たな未来を。

校訓「人間愛・創造・貢献」のもと、地域とともに新たな校風や伝統を創っています。

「なとりこどもファンド」では生徒たちが提案を行い、様々なまちづくり活動に取り組みました。小中高合同の「志教育あいさつ運動」や「名取駅東地区にぎわい再生計画懇談会」にも参加しています。

高校生として何ができるかを考え、地域とのつながりを大切にしている学校です。



なとりこどもファンド



部活動の様子



宮城県名取北高等学校

1979年創立、全日制(普通科)高等学校。文武両面において「仙南に北高あり」といわれる学校づくりを目指す。

名取市増田字柳田103
TEL 022-382-1261
<https://natorikita.myswan.ed.jp/>



宮城県美田園高等学校

名取で学び、未来へ羽ばたく。

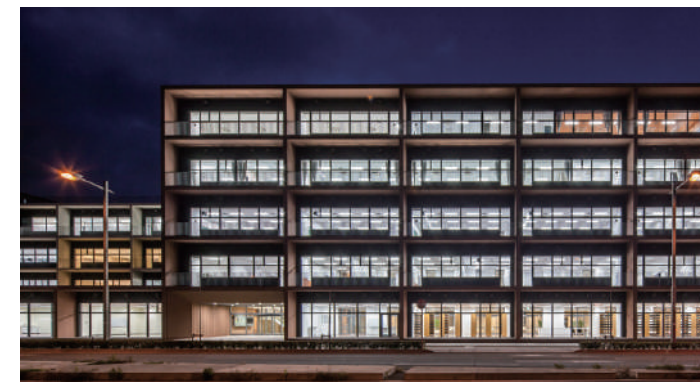
県内唯一の公立通信制高校である「美田園高校」は、美田園駅前の複合施設「まなウエルみやぎ」の4階にあり、在籍生徒数は1,100名以上です。

全日制・学年制の高校とは違った「自学自習」「自己管理」を柱とする「通信制・単位制の学び方」の中で、生徒はそれぞれ自分のペースで勉強しています。

地区の特性に応じた防災避難訓練を名取市と連携して計画したり、「まなウエルみやぎ」内の他機関と共に生徒のコミュニケーション・スキルを高める企画を実施したりするなど、さまざまな人々とつながりながら、「美田園高校で学びたい」という生徒の思いを支えています。



創立十周年記念誌



校舎外観

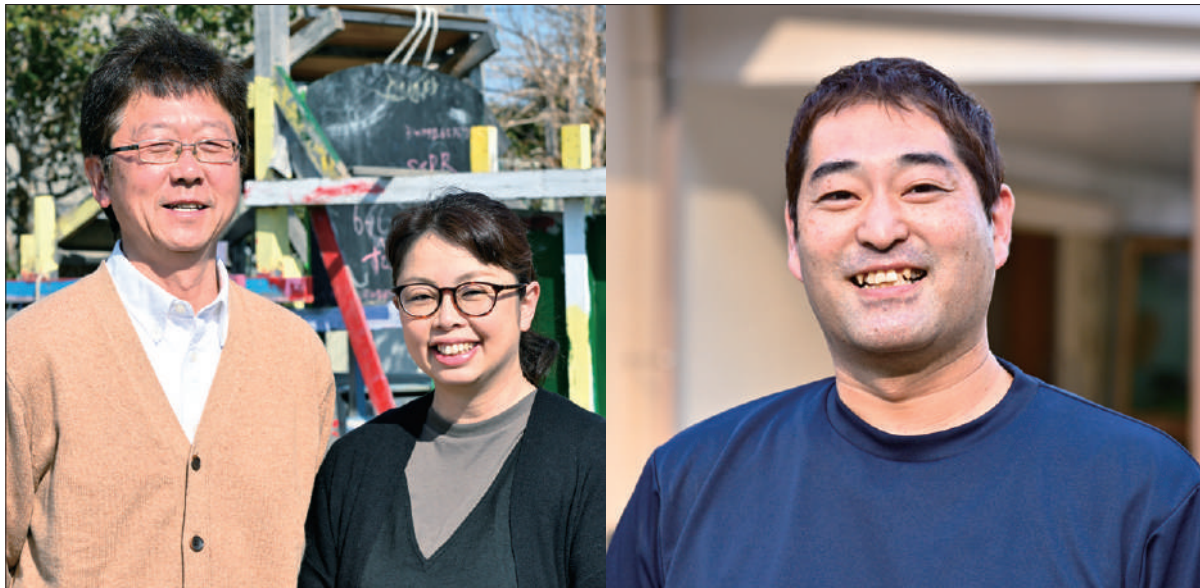


宮城県美田園高等学校

2012年、宮城県仙台第一高等学校通信制課程から通信制独立校として開校。2013年に名取市美田園に移転。

名取市美田園2-1-4
まなウエルみやぎ4F
TEL 022-784-3572
<https://mitazono.myswan.ed.jp/>





YAPPARI NATORI
NATORIBITO

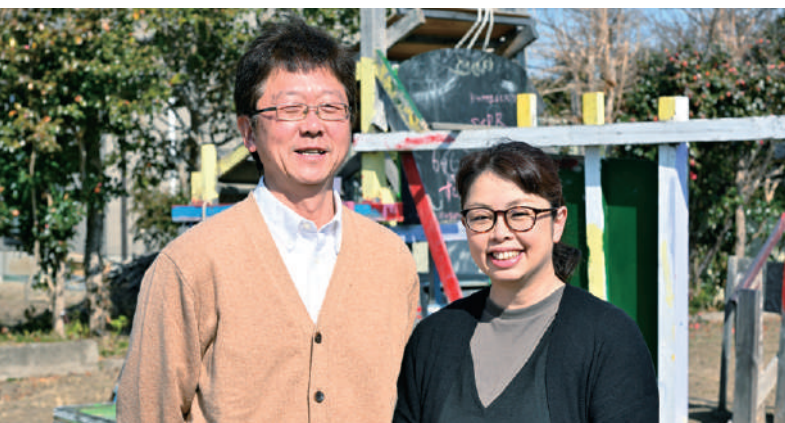
街のあちこちで賑わいが生まれ、
子どもたちの笑い声があふれる。
そんな明日に向かって一歩ずつ
なとりとともに歩む人がいる。
自然も街も人も輝く、
やっぱり、なとりは素敵なまち。



自由な遊び場と居場所づくり。

子どもが毎日を楽しく生きる、

「〇〇(まるまる)」の様子



代表理事須永力さん(左)と妻の美佳さん(右)

「名取人」に聞く No. 1

一般社団法人 プレーワーカーズ
代表理事

須永 力さん

子どもたちには毎日楽しく遊び疲れて、お腹いっぱいご飯を食べたらぐっすり眠り、また楽しい一日を迎えてほしい、そして「生きるって楽しい!」と感じてほしい、子どもの遊び場で30年以上人々と関わってきました。子どもの外遊びが専門で、とにかく「自由に」遊んでほしいと、さまざまな活動をしています。

下増田に「〇〇(まるまる)」という子どもの遊び場をつくり、また県内外問わず遊び道具を満載した車「プレーカー」で外遊びを届け、さらに子どものために活動している人たちの研修会も行っています。

名取には自然も街も何でもある。空港や高速道路があり、便利この上ない。深い歴史も新しい街もあり、人の息吹があります。地域のおもしろいお年寄りとのお話や、たまに出会える野生の動物たちも、いいなあと思います。

子どもは社会に不可欠な存在です。楽しく生きている子どもしかいない名取にしましょう!そんな名取は、きっと大人も幸福です。



子どもの居場所〇〇(まるまる)

プレーワーカーズが運営する常設の子どもの遊び場。おばあちゃんの家みたいな一軒家で、誰でも自由に遊べます。

名取市下増田字丁地96-2
TEL 022-397-7507
(プレーワーカーズ)
<http://playworkers.org/>



※開放日や時間はHPよりご確認ください。



児童センターの様子

「遊び」を通して「生きる力」を育む。

子育てしやすい名取の環境づくり

特定非営利活動法人
子育て応援団ゆうわ 理事長

「名取人」に聞く No. 2

齋藤 勇介さん

日々、子育てに寄り添う活動に取り組んでいます。「遊育」の考えのもと、児童センターやプレーパークの運営など、子ども自身の「遊び」を尊重して自らの経験から成長していける環境作りをしています。

以前プレーパークで、屋外に手作りのこたつを作ったことがあります。そこに受験を控えた中学生が来て、地域の人たちとこたつを囲みながら、胸の内を語ってくれたことがありました。この空間が、その子にとって“ありのままの自分を受け入れてくれる場所”になっているのだと嬉しく思いました。

名取は、住む人たちの温かさを感じられる素敵なまちです。「子どもたちの元気な姿はいいね」、「何かできることはない?」思いあふれる地域



の人たちとのつながりから、私たちは元気もらっています。

このまちの未来を担う子どもたちが遊びを通して様々な経験ができるよう、子どもたちが笑顔で過ごせる環境を一緒に育んでいきましょう。



特定非営利活動法人
子育て応援団ゆうわ

2018年設立。「遊び」を通じた子どもの育ちを支え、地域とのつながりの「輪」を深めながら子育て環境づくりに取り組む。

名取市みどり台3丁目19-4
TEL 022-397-7231
<http://natori-hiyoko.com>



PROFILE 幼稚園教諭・保育士の経験を経て、地域の子育てボランティアの方々とともに法人を設立。家庭では5人の子どもの父親として子育てに奮闘中。

PROFILE 国内最長の現役プレーワーカー。2015年に一般社団法人プレーワーカーズを名取市高館に設立。2013年より名取暮らし。5人家族。

未来へつなぐ新たな文化を名取から



映像 & デザイン & カルチャーの力で

名取をより良き街へ変えていく!

名取|人|に|聞|く| No. 3

株式会社 UGcrafft (ユジクラフト) 代表取締役
COFFEE&SESSION PABLO (パブロ) 代表 DJ 辰 **村上 辰大** さん

DJ、会社代表、ジャズ喫茶2代目マスターと3つの顔を持っています。

大学から続けている DJ の経験を生かし、“よいものは世代・業界・国境をこえる”がモットーの映像デザイン会社「(株)ユジクラフト」を経営しています。

喫茶店は元々「Jazz in パブロ」として営業していましたが、東日本大震災で閉店。人が集まれば新しい仕事が生まれるだけでなく、自分が充実した状態であれば周りにも良い影響を及ぼすのではと考えていた私は、2015年に現店長とパブロに出会い、“夢に思い描いてい

たカフェだ”と衝撃を受けました。そして奇跡が重なり2017年に「COFFEE&SESSION PABLO」として二人でお店を復活させました。先代のマスターが大事にしていたものを私たちのフィルターを通して店内に反映しています。

「#名取エール飯」や「NATORI CAFÉ TIME」などの企画を通して、名取は事業者同士の顔が見える距離の近さがいいと感じました。今後は映像・デザインやカルチャーの力で、名取をより良き街に変えていきたいです!



Red Bull Dance Tour 2019を名取に誘致



株式会社 UGcrafft (ユジクラフト)
2010年設立の映像デザイン会社。
映像と音楽の融合が強み。パブロ復活のタイミングで、名取市に移転。
(写真は1Fのジャズ喫茶PABLO)

名取市下余田字中荷630-8 2F
1FはCOFFEE&SESSION PABLO
TEL 022-398-5642
<https://ugcrafft.co.jp/>



PROFILE DJ辰、映像デザイン会社代表、ジャズ喫茶PABLO2代目マスターの3つの顔を持ち、名取に新たな文化を根づかせようと多方面にわたって活躍。

自転車で、
名取の魅力の世界へ。



図書館の本を気軽に読めるカフェ
& 自転車を通してインパウンドの創出。

名取|人|に|聞|く| No. 4 **善積 俊介** さん

カフェモーツァルト ユリイカ
店長

図書館併設の「カフェモーツァルトユリイカ」の店内は、優しい雰囲気家具に統一し、メニューも含め老若男女に親しまれるよう意識しています。また、ドリンクをテイクアウトして館内で召し上がったり、逆に店内へ好きな本を持ち込んで飲食できるのが特徴です。

接客するなかで、お客さまをはじめ

め色んな方から優しさを感じられて、それも名取の魅力だと思います。他にも魅力は星の数ほどありますが、仙台空港の存在からは無限の可能性を感じます。

以前、関係者の皆さんの協力のもと、僕の大好きな自転車を組み合わせて仙台市内から空港まで走るイベントを開催しました。その時に様々な

人が繋がり、たくさんの輪ができたのを見て、胸が熱くなりました。

普段から自転車を通じて人との繋がりがや新しい賑わいを生み出そうと心がけているので、そうして仙台空港が旅行者以外にもたくさん人が集まる場所になり、名取・宮城の魅力がさらに広がっていったらと思います。



店内の様子

PROFILE 父の代から始まったカフェモーツァルトを運営する傍ら、自転車を通してインパウンドの創出や街の活性化に取り組む。3児の子育て中。



カフェモーツァルト ユリイカ
名取市図書館の本を読みながら、名店カフェモーツァルトの美味しいコーヒーや食事が楽しめる。朝は7時30分から営業。

名取市増田4-7-30
(名取市図書館内)
TEL 022-383-7172
<https://www.facebook.com/cafemozartsendai>



「名取|人|に|聞|く|」 No. 5

熊野那智神社 宮司

井上 幸太郎 さん

熊野那智神社は719年創建の神社で高館山に鎮座しており、縁結びの神社として人々が結ばれよう活動も支援しています。ここ高館は街道筋でもあり、東北の熊野信仰の一大拠点でもあったため多くの人々が交わる場所でしたが、現代では仙台空港や東部道路などがそれに代わっています。

そうして移り変わる世の中に対応しつつ“守っていく部分”と“変化する部分”を選別し次の世代へ上手にバトンを渡せるよう努めています。

古きを守り、新たな交流を創生



神輿と宮司の井上さん

例えば、創建1300年となる2019年に閑上まで神輿渡御する神事「お浜降り」を復活させ、皆さんと一緒に閑上まちびらきをお祝いできました。

また、境内地が人々の交流の場、憩いの場となるよう、マルシェや

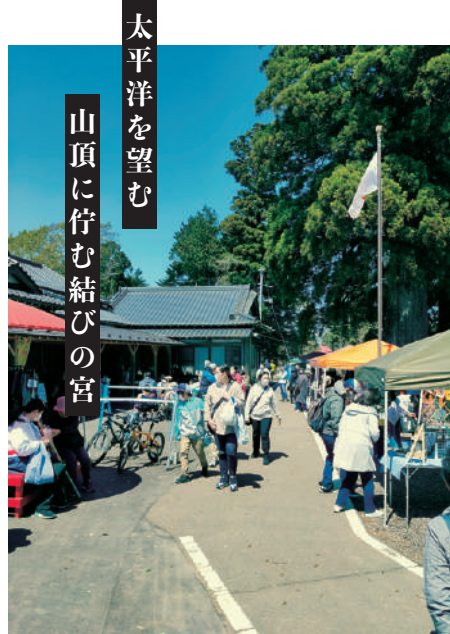
ミニコンサートなどを開催しています。名取は人の笑顔近くで見ることができ、そんな“ふれあい”がとてもいいなと思います。住んでいると気付くほど忘れがちな名取の魅力をもう一度探して、みんなでシェアしていきましょう。



熊野那智神社

養老3年(719年)に創建。御祭神は閑上浜より揺りあがった女神と、紀州熊野(紀州熊野三山)からお招きした女神。

名取市高館吉田字館山8
TEL 022-765-8217
<http://kumanonati.com/>



太平洋を望む

山頂に佇む結びの宮

那智でづくりマルシェ

PROFILE 愛知県で生まれ、東京で大学生を送り、岩沼市の金蛇水神社に奉職のため宮城県に移住。平成28年より、家族とともに熊野那智神社を守る。



館内の様子

名取の絆を感じられる場所。
おいしいが満ちている場所。

復興と観光の拠点に新たな賑わいを。

閑上メイプル館

「名取|人|に|聞|く|」 No. 6 佐藤 美和 さん

ゆりあげ港朝市が閑上に戻った2013年から、メイプル館内に勤めています。ここはカナダ連邦政府などの支援によってオープンした建物で、閑上とカナダの絆を感じられる場所です。

館内では、新鮮な海鮮丼や本場の中華、本格的な焙煎珈琲が楽しめ、外の炉端焼きコーナーはファミリー層に大人気。毎年秋の「さんま祭り」をはじめ、「はらこめし祭り」や「せり鍋祭り」でも、たくさんのお客さまからお喜びの声をいただいています。

無料開催した「シーカヤック体験」は、次回が有料でも参加したいと大好評でした。これからも新たなイベントを企画し、お客さまを増やしていきたいですね。

名取は生活利便性が高く自然にも恵まれ、赤貝、せりなどの食べ物も魅力です。

また、子育て支援も手厚く、我が家の双子を育てるのにも助かっています。

震災を乗り越え新しい街として生まれ変わった名取で、一緒に頑張っていきたいと思います。メイプル館でお待ちしています。



メイプル館

ゆりあげ港朝市に隣接し、平日も営業。海鮮料理や中華料理、カフェなどが入り、特産品や復興グッズも販売。木曜定休

名取市閑上東3丁目5-1
(ゆりあげ港朝市)
TEL 022-395-7211
<https://www.yuriageasaichi.jp/>



PROFILE 震災後、閑上に戻り、2013年のメイプル館オープンに伴って同館に勤務。ゆりあげ港朝市協同組合・事務局も兼務。



YAPPARI NATORI

NATORIGURASHI

名取には空港に公園と
空がいっぱい。
子どもたちの声を聴きながら、
そよ風が気持ちいい。
ママさんパパさんとも話す、
暮らしやすいな、やっぱりなとり。



仙台空港

東北の空の玄関口である仙台空港。高速道路に近く、仙台空港アクセス線にも直結。国内外への移動はもちろん、展望デッキやエアポートミュージアムの他、飲食店、お土産店と、観光や遊び・グルメなど休日のお出かけスポットとしても人気です。

エアポートミュージアム とぶっちゃ

本物のコックピットの計器類やギャラリー、フライトシミュレーター（有料）を設置。仙台空港のキャラクター「ヘロン君」が仙台空港について案内してくれる映像があり、「空港について知ろう」のコーナーでは空港の仕事や飛行機の仕組みを映像やパネルを使って学ぶことができます。

飲食店・お土産店

1階から3階まで、和食、洋食、ラーメン、お寿司、軽食・カフェまで様々な飲食店が入り、多彩なグルメが楽しめる他、東北各地のお土産も多数揃っています。いつ行っても楽しめます。



仙台空港インフォメーション
TEL 022-382-0080
<https://www.sendai-airport.co.jp/>



子育て



cocol'll
ココイル

ココイルは、名取市の子育て支援拠点施設。0歳からの乳幼児親子のための専用の広場です。誰でもが気軽に遊びに行くことができ、誰かとつながれる場所。「ここにいれば誰かがいる」をキャッチフレーズに、子育てを1人でがんばらない、笑顔がひろがる施設を目指します。

名取市杜せきのした5-3-1
イオンモール名取あおばコート3F
開館時間:10:00~17:00
休館日:水曜(祝日を除く)・祝日の翌日
TEL 022-281-8172
<https://www.city.natori.miyagi.jp/natorikko>



子どもの安全見守り隊

市内各地区では、ボランティアの方々が下校時の子どもたちに、通学路での交通安全の呼びかけなどを行っています。



こども食堂

地域住民の団体が主体となり、無料または低価格で子どもたちに食事を提供。地域の交流拠点にもなっています。

こども支援課
TEL 022-384-2111
https://www.city.natori.miyagi.jp/soshiki/kenkou/kodomoshien/node_83888/node_94499





公園

海が見える公園、飛行機が近くにくる公園、夜景が綺麗な公園、楽しい遊具がいっぱいある公園…市内には大小さまざまな公園が点在し、市民の方々に愛されています。



海見える丘公園

ゆりが丘団地内にあり、太平洋や名取市街、仙台まで一望。テニスコートや芝生広場があり、遊具もたくさんあって、市民の憩いの場として親しまれています。

名取市ゆりが丘5-100他
TEL 022-384-2111(都市計画課)
https://www.city.natori.miyagi.jp/soshiki/kensetsu/node_251/node_15703/node_15705



十三塚公園

手倉田丘陵にある史跡十三塚の自然をいかした公園。スポーツやレクリエーションなど市民の憩いの場として整備されており、大人から子どもまで楽しめます。

名取市手倉田字山無番地
TEL 022-384-6763(十三塚公園管理棟)
http://natori-taikyou.or.jp/?page_id=24



北釜防災公園

仙台空港の東側にある、避難丘も備えた公園。広々とした敷地には遊具がいっぱい!離発着の飛行機が間近で見られ、航空ファンにもおすすめです。

名取市下増田字屋敷
TEL 022-384-2111(都市計画課)
<https://www.kankou.natori.miyagi.jp/kankou/404>





■ 関上こどもアスレチックパーク

かわまちてらす関上の向かいにあり、大型遊具で子ども達も大満足！
家族でのお出かけにぴったり。

名取市関上一丁目
TEL022-399-6848(かわまちてらす関上)
<https://kawamachi-terasu.jp/shop/85/>



■ 美田園中央公園

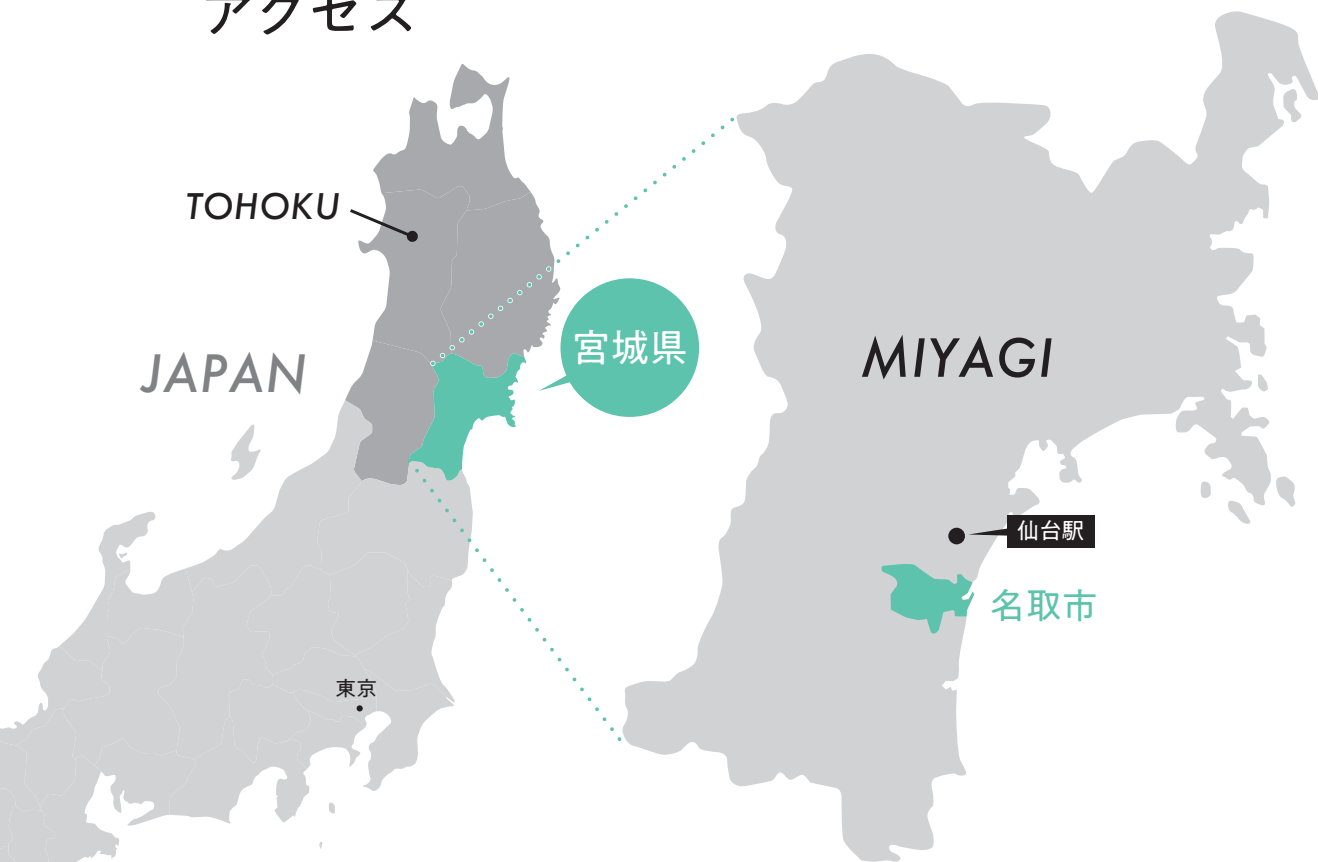
美田園地区の西側にある公園。遊具のほかバスケットボールコート
もあり、色々な年齢の子どもが遊びに来ます。

名取市美田園八丁目
TEL022-384-2111(都市計画課)
https://www.city.natori.miyagi.jp/soshiki/kensetsu/node_251/node_15703/node_15705



ACCESS INFORMATION

アクセス



電車

JR東京駅	東北新幹線 (約1時間40分)	JR仙台駅	東北本線・常磐線・仙台空港アクセス線 (約15分)	JR名取駅
-------	-----------------	-------	---------------------------	-------

自動車

東京(浦和IC)	東北自動車道 (約3時間30分)	仙台南IC	仙台南部道路・東部道路 (約11分)	名取IC
----------	------------------	-------	--------------------	------

飛行機

札幌(新千歳)	(約1時間10分)	仙台空港	(約2時間10分)	ソウル
名古屋(中部)	(約1時間10分)		(約3時間45分)	大連
大阪(伊丹)	(約1時間15分)		(約5時間20分)	北京
大阪(関西)	(約1時間15分)		(約3時間50分)	上海
福岡	(約1時間40分)		(約4時間30分)	台北
沖縄(那覇)	(約2時間30分)			

※運休中の路線を含みます。
(2023年3月時点)

掲載情報は予告なく変更となる場合があります。予めご了承ください。



「仙台空港駅」

NATORI AREA MAP



〔市内の移動には〕

①なとりん号

名取駅から市内各方面に運行しているコミュニティバス。
https://www.city.natori.miyagi.jp/soshiki/soumu/node_224/node_34146



②レンタサイクル

名取駅コミュニティプラザと名取市サイクルスポーツセンターで自転車を貸し出しています。

① 雷神山古墳

名取市植松字山・愛島小豆島字片平山
 TEL 022-724-7176 (文化・スポーツ課)
<https://www.kankou.natori.miyagi.jp/kankou/310>



② かわまちてらす 関上

名取市関上中央1-6
 TEL 022-399-6848 (かわまちてらす事務局)
<https://kawamachi-terasu.jp/>



③ ゆりあげ港朝市・メイプル館

名取市関上東3丁目5-1
 TEL 022-395-7211
<https://www.yuriageasaichi.jp/>



④ 熊野神社

名取市高館熊野堂字岩口上51
 TEL 022-386-8838
<https://www.kankou.natori.miyagi.jp/feature/kumanomoude/kumanomoude01>



⑤ 熊野本宮社

名取市高館熊野堂字五反田34
 TEL 022-386-2353
<https://www.kankou.natori.miyagi.jp/feature/kumanomoude/kumanomoude02>



⑥ 熊野那智神社

名取市高館吉田字館山8
 TEL 022-765-8217
<https://www.kankou.natori.miyagi.jp/feature/kumanomoude/kumanomoude03>



⑦ サイクルスポーツセンター

名取市関上字東須賀2-20
 TEL 022-385-8027
<https://www.natori-cycle.com/>



⑧ 尚綱学院大学

名取市ゆりが丘4-10-1
 TEL 022-381-3300
<https://www.shokei.jp/>



⑨ 仙台高専名取キャンパス

名取市愛島塩手字野田山48
 TEL 022-381-0253
<https://www.sendai-nct.ac.jp/>



⑩ 宮城県農業高校

名取市高館吉田字吉合66
 TEL 022-384-2511
<https://miyanou.myswan.ed.jp/>



⑪ 宮城県名取北高校

名取市増田字柳田103
 TEL 022-382-1261
<https://natorikita.myswan.ed.jp/>



⑫ 宮城県美田園高校

名取市美田園2-1-4 まなウエルみやぎ4F
 TEL 022-784-3572
<https://mitazono.myswan.ed.jp/>



⑬ 仙台空港

名取市下増田南原
 TEL 022-382-0080
<https://www.sendai-airport.co.jp/>



宮城県名取市

